



Yksityisen opetusalan palkkatilastot 2024

Sisällys

YKSITYINEN OPETUSALA TYÖLLISTÄJÄNÄ.....	2
AVAINLUKUJA OPPILAITOSTEN HENKILÖSTÖSTÄ.....	3
Henkilöstömäärä ja aineiston edustavuus.....	3
Ikärakenne.....	5
Työsuhteen muodot.....	7
ANSIOKEHITYS.....	11
Ansiokehitys ja sopimuskorotukset 2023–2024.....	12
Ansiokehitys ja keskiansiot oppilaitosryhmittäin.....	16
Ansiokehitys ja keskiansiot sukupuolittain.....	20
Palkkauksen rakenne.....	23
LIITE: Yksityisen opetusalan tehtävät ja keskiansiot 2024.....	25

YKSITYINEN OPETUSALA TYÖLLISTÄJÄNÄ

Suomessa on työllisiä yhteensä 2,6 miljoonaa, joka vastaa 91,6 prosenttia työvoimasta (Tilastokeskus). Päätoimialoittain tarkasteltuna suurimpia työllistäjiä ovat terveys- ja sosiaalipalvelut, teollisuus, ammatillinen, tieteellinen ja tekninen toiminta, hallinto- ja tukipalvelutoiminta sekä kauppa, jotka työllistävät yhteensä vajaan 1,4 työllisistä. Viidentenä tuleekin jo koulutus työllistään 193 000 henkilöä, joka vastaa 7,4 prosenttia työllisistä.

Sivistän edustamissa 265 yksityisessä oppilaitoksessa työskenteli vuonna 2024 yhteensä noin 13 000 henkilöä. Vuoden 2024 palkkatiedusteluun vastasi kaikkiaan 225 oppilaitosta, joiden palveluksessa työskenteli opetusalaalla yhteensä noin 10 000 (kuukausipalkkaista) henkilöä syyskuussa 2024. Näistä 53 prosenttia kuului opetushenkilöstöön ja vastaavasti 47 prosenttia hallinto- ja tukipalveluhenkilöstöön.

Edellisvuoteen nähden henkilöstön määrä laski 10,1 prosenttia. Opetushenkilöstössä laskua oli 7,2 prosenttia. Hallinto- ja tukipalveluhenkilöstön määrä kasvoi puolestaan 13,2 prosenttia. Lasku tuli kuitenkin opetushenkilöstön osalta puoliksi sekä hallinto- ja tukipalveluhenkilöstön osalta 80 prosenttisesti vastaajakadosta ammatillisessa koulutuksessa. Tämä huomioiden lasku jäi vain 3 prosenttiin. Henkilöstömäärä on laskenut kaikissa muissa oppilaitosmuodoissa pl. urheiluopistot ja kuva- ja monitaiteelliset oppilaitokset.

Oppilaitosryhmistä eniten henkilöstöä työskentelee ammatillisissa oppilaitoksissa, joiden yhteenlaskettu henkilöstömäärä vastaa 45 prosenttia koko yksityisen oppilaitossektorin henkilöstöstä. Henkilöstömäärältään seuraavaksi suurimmat yleissivistävät oppilaitokset (25 %) ja vapaan sivistystyön oppilaitokset (16 %).

Oppilaitosten henkilöstöstä 15 prosenttia oli määräaikaissa ja vastaavasti 85 prosenttia vakinaisessa työsuhteessa syyskuussa 2024. Kokoaikaista työtä tekevien osuus oppilaitosten henkilöstöstä vastaavana ajankohtana oli 91 prosenttia. Tuntipalkkaiset ja alle 14 tai 16 tuntia opettavat opettajat eivät ole tiedustelun kohdejoukkoa. Vakinaisten osuus oli noussut 0,6 prosenttiyksiköllä opetushenkilöstössä ja 0,8 prosenttiyksiköllä hallinto- ja tukipalveluhenkilöstössä tilastojakson aikana.

AVAINLUKUJA OPPILAITOSTEN HENKILÖSTÖSTÄ

Henkilöstömäärä ja aineiston edustavuus

Taulukko 1: Syyskuun 2024 aineiston vastausprosentit ja vastanneiden palkkasummat oppilaitosryhmittäin						
Oppilaitosryhmä	Syyskuun 2024 palkkatiedusteluun vastanneiden koulutuksen järjestäjien määrä	Vastausprosentti (%)	Vastausprosentin muutos edellis-vuodesta (%-yks.)	Vastanneiden palkkasumma syyskuulta 2024 (€)		
				Opetus-henkilöstö	Hallinto- ja tukipalveluhenkilöstö	Yhteensä
Lukiot, peruskoulut ja aikuislukiot (=YSI)	60	90,9	4,3	8 522 526	1 649 440	10 171 966
Kansanopistot, kansalaisopistot, työväenopistot, opintokeskukset (=VST)	87	87,9	3,7	3 309 203	2 683 404	5 992 607
Urheiluopistot (=URH)	9	100,0	0,0	336 578	865 095	1 201 673
Musiikkioppilaitokset ja konservatoriot (=MUS)	33	100,0	0,0	2 901 381	390 928	3 292 309
Kuvataide- ja monitaiteelliset koulut (=KUV)	10	100,0	0,0	184 350	89 867	274 217
Ammatillisen vuosityöaika (=AMM VTA)	26	96,3	-3,7	7 591 481	9 259 439	16 850 920
YHTEENSÄ	225	84,9	2,0	22 845 519	14 938 173	37 783 692

Lähteet: EK:n palkkatiedustelu syyskuu 2023 ja 2024

Taulukko 1 kertoo Elinkeinoelämän keskusliiton EK:n vuosittain syyskuussa teettämän palkkatiedustelun aineiston edustavuudesta Sivistan jäsenenä olevien yksityisen opetusalan oppilaitosten osalta. Edustavuutta on tarkasteltu koulutuksen järjestäjien lukumäärien perusteella. EK:n syyskuun palkkatiedustelu koskee kaikkia koko syyskuun yksityisen opetusalan oppilaitoksiin työsuhteessa olleita kuukausipalkkaisia toimihenkilöitä ja työntekijöitä, joille on maksettu palkkaa. Tilastoon ilmoitetaan myös päätoimiset tuntiopettajat, joiden viikkotyöaika on vähintään 16 tuntia viikossa, ja aikuislukioiden päätoimiset tuntiopettajat, joiden viikkotyöaika on vähintään 14 tuntia viikossa.

Aineisto ei sisällä hallinto- ja tukipalveluhenkilöstön tuntipalkkaisia työntekijöitä, tuntiopettajia, joiden viikkotyöaika on alle 14 tai alle 16 tuntia viikossa oppilaitosryhmästä riippuen, palkansaajia, joiden työsuhde ei ole kestänyt koko kuukautta eikä perhe-, opinto-, vuorottelu- tai muulla sellaisella vapaalla, sairauslomalla tai lomautettuna olevia palkansaajia, joilla ei ole ollut lainkaan palkkatuloja syyskuun aikana.

Vastausprosentit vaihtelevat yleissivistävän ja urheiluopistojen 88 prosentista useiden oppilaitosryhmien 100 prosenttiin. Kokonaisuutena vastaajien kattavuus jäsenistä on 85 prosenttia. Lisäksi täytyy ottaa huomioon, että

joukossa on koulutuksen järjestäjiä, joilla ei välttämättä ole kuukausipalkkaisia opettajia

ainakaan kaikissa edustamissaan oppilaitosryhmissä.

Taulukko 2: Opetushenkilöstön henkilöstömäärät oppilaitosryhmittäin syyskuussa 2024

Oppilaitosryhmä	Paikkakunta-kalleusluokka 1		Paikkakunta-kalleusluokka 2		Yhteensä		Yhteensä	
	Lkm 2024	Muutos edellisvuodesta (%)	Lkm 2024	Muutos edellisvuodesta (%)	Lkm 2024	Muutos edellisvuodesta (%)	Miehiä (lkm)	Naisia (lkm)
YSI	1 522	6,1	333	-5,4	1 855	3,9	461	1 394
VST	258	13,2	476	-4,0	734	1,4	187	547
URH	25	-19,4	45	-10,0	70	-13,6	40	30
MUS	540	-5,1	270	-12,6	810	-7,7	297	513
KUV	31	34,8	10	-9,1	41	20,6	8	33
AMM VTA	930	-7,7	710	-14,8	1 640	-10,9	519	1 121
YHTEENSÄ	3 306	0,4	1 844	-10,1	5 150	-3,6	1 512	3 638

Lähteet: EK:n palkkatiedustelu syyskuu 2023 ja 2024

Taulukko 3: Hallinto- ja tukipalveluhenkilöstön henkilöstömäärät oppilaitosryhmittäin syyskuussa 2024

Oppilaitosryhmä	Lkm 2024	Muutos edellisvuodesta (%)	Miehiä (lkm)	Naisia (lkm)
YSI	567	-4,4	154	413
VST	830	-2,9	182	648
URH	227	20,1	99	128
MUS	119	-10,5	41	78
KUV	39	14,7	4	35
AMM VTA	2 787	-14,8	702	2 085
YHTEENSÄ	4 569	-10,0	1 182	3 387

Lähteet: EK:n palkkatiedustelu syyskuu 2023 ja 2024

Taulukoissa 2 ja 3 on esitetty eri oppilaitosryhmien henkilöstömäärät paikkakuntakalleusluokittain syyskuussa 2024 ja muutokset vuoden 2023 syyskuuhun verrattuna.

Henkilöstömäärässä oli laskua kaikissa muissa oppilaitosryhmissä pl. urheiluopistot ja kuva- ja monitaiteelliset oppilaitokset.

Ammatillisissa oppilaitoksissa lasku oli maltillista, kun otetaan huomioon vastaajakato. Kokonaisuutena henkilöstön määrä laski 10,1 prosentilla – vastaajakato huomioiden noin 3 prosenttia

Opetushenkilöstössä laskua oli kaikissa muissa oppilaitosryhmissä paitsi

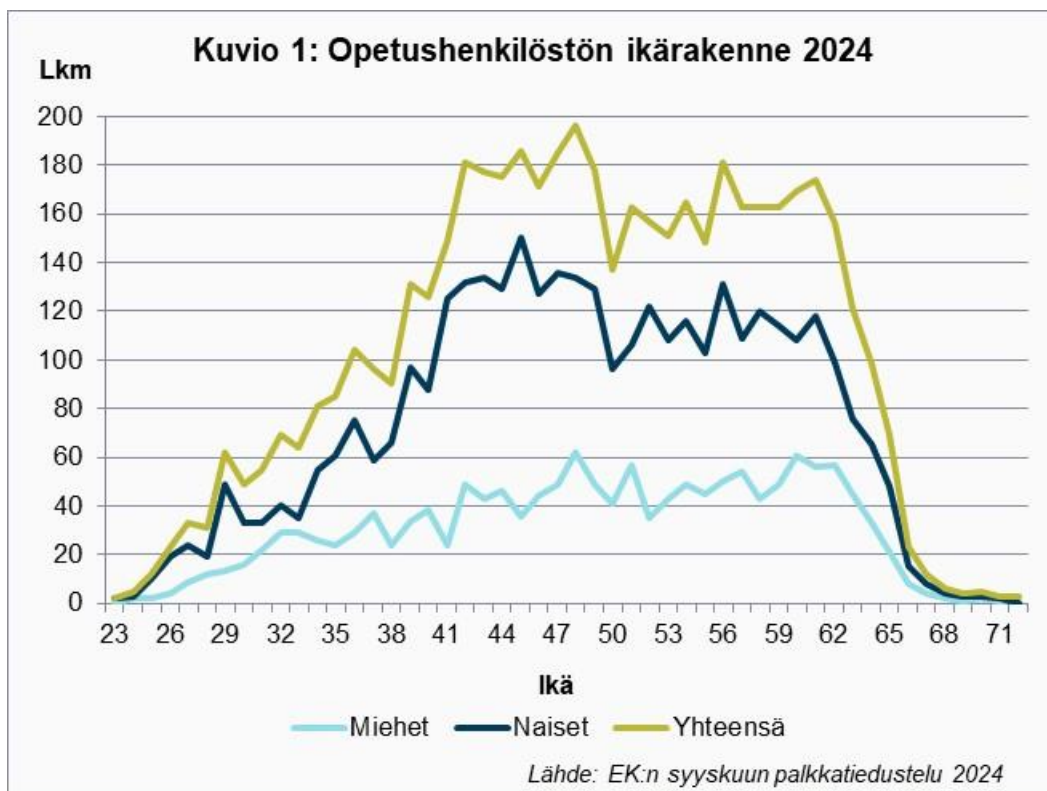
yleissivistävissä oppilaitoksissa. Hallinto- ja tukipalveluhenkilöstö näyttäisi vähentyneen kaikissa oppilaitosryhmissä pl. urheiluopistot sekä kuva- ja monitaiteelliset oppilaitokset. Opetushenkilöstössä laskua oli 7,2 prosenttia – vastaajakato huomioiden reilut 3 prosenttia. Hallinto- ja tukipalveluhenkilöstön määrä laski puolestaan 13,2 prosenttia – vastaajakato huomioiden vajaat 3 prosenttia.

Taulukoissa on esitetty myös henkilöstön sukupuolijakauma oppilaitosryhmittäin. Opetushenkilöstöstä yli 70 prosenttia on naisia ja vajaan 30 prosenttia miehiä. Sukupuolijakauma on

suhteellisen tasainen vain urheiluopistoissa. Muissa oppilaitosryhmissä naisia on 63–81 prosenttia opetushenkilöstöstä osuuden ollessa suurin kuvataide- ja monitaiteellisissa oppilaitoksissa.

Hallinto- ja tukipalveluissa naiset ovat enemmistönä kaikissa oppilaitosryhmissä. Naisten osuus vaihtelee urheiluopistojen 56 prosentista kuvataide- ja monitaiteellisten oppilaitosten 90 prosenttiin. Keskimäärin naisia on 74 prosenttia ja miehiä vastaavasti 26 prosenttia hallinto- ja tukipalveluiden henkilöstöstä.

Ikärakenne



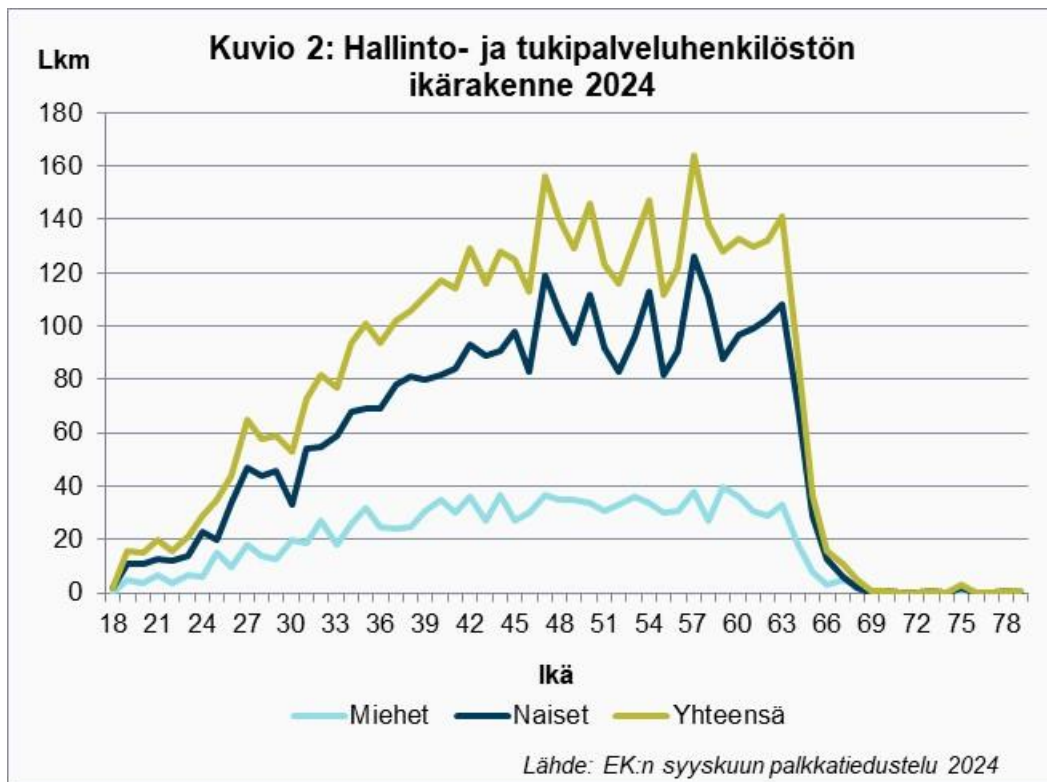
Oppilaitosten henkilöstön ikärakenne on varsin tasainen – erityisesti hallinto- ja tukipalveluhenkilöstöllä. Joka tapauksessa suurin joukko henkilöstöstä sijoittuu

opetushenkilöstöryhmissä vajaan 50 vuoden ikään. Opetushenkilöstössä eläköitymisiä on lähivuosina luvassa suhteessa hieman enemmän kuin hallinto- ja tukipalveluhenkilöstössä.

Opetushenkilöstön keski-ikä syyskuussa 2024 oli 49 vuotta ja hallinto- ja tukipalveluhenkilöstön vastaavasti 47 vuotta.

Henkilöstön ikähaarukka hallinto- ja tukipalveluhenkilöstössä on 18 vuodesta 79 vuoteen. Opetushenkilöstössä ikähaarukka on 23 vuodesta 72 vuoteen.

Suomen työmarkkinoilla yleisesti havaittavista 1990-luvun laman vaikutuksista poiketen yksityisellä opetusalaalla laman vaikutus ei heijastu henkilöstön ikärakenteesta kovinkaan selkeästi. Kuitenkin opetushenkilöstön ikärakenteessa on nähtävissä kuoppa 50 vuotta täyttäneiden määrässä – etenkin naisten kohdalla.



Työsuhteen muodot

Taulukko 4: Vakinaisten ja määräaikaisten osuudet oppilaitosryhmittäin 2024
Opetushenkilöstö

Oppilaitosryhmä	Vakinaisia		Määräaikaisia		Vakinaisten osuuden muutos edellisvuodesta (%-yks.)
	Lkm	%	Lkm	%	
YSI	1 610	86,8	245	13,2	1,0
VST	587	80,0	147	20,0	2,5
URH	67	95,7	3	4,3	-0,6
MUS	767	94,7	43	5,3	0,8
KUV	29	70,7	12	29,3	-14,6
AMM VTA	1 439	87,7	201	12,3	0,0
YHTEENSÄ	4 499	87,4	651	12,6	0,6

Lähteet: EK:n palkkatiedustelu syyskuu 2023 ja 2024

Taulukko 5: Vakinaisten ja määräaikaisten osuudet oppilaitosryhmittäin 2024
Hallinto- ja tukipalveluhenkilöstö

Oppilaitosryhmä	Vakinaisia		Määräaikaisia		Vakinaisten osuuden muutos edellisvuodesta (%-yks.)
	Lkm	%	Lkm	%	
YSI	453	79,9	114	20,1	-1,6
VST	733	88,3	97	11,7	4,7
URH	211	93,0	16	7,0	-1,8
MUS	115	96,6	4	3,4	4,2
KUV	23	59,0	16	41,0	-8,7
AMM VTA	2 235	80,2	552	19,8	0,0
YHTEENSÄ	3 770	82,5	799	17,5	0,8

Lähteet: EK:n palkkatiedustelu syyskuu 2023 ja 2024

Vakinaisessa työsuhteessa yksityisissä oppilaitoksissa oli syyskuussa 2024 85 prosenttia henkilöstöstä: opetushenkilöstössä 87 prosenttia sekä hallinto- ja tukipalveluhenkilöstössä 83 prosenttia. Edellisvuoteen nähden vakinaisten työsuhteiden osuus nousi 0,6 prosenttiyksiköllä opetushenkilöstössä ja 0,8 prosenttiyksiköllä hallinto- ja tukipalveluhenkilöstössä.

Oppilaitosryhmittäin tarkasteltuna opetushenkilöstöstä vakinaisten osuus vaihteli vapaan sivistystyön oppilaitosten 79 prosentista urheiluoopistojen 97 prosenttiin. Vakinaisten osuuden kasvua oli eniten vapaassa sivistystyössä. Laskua oli puolestaan kuva- ja monitaiteellisissa. Tässä on huomionarvoista, että sellaisissa oppilaitosryhmissä, joissa henkilöstöä on vähän, yksittäiset havainnot heiluttavat

prosentuaalisia osuuksia useitakin prosenttiyksikköjä.

Hallinto- ja tukipalveluhenkilöstössä vakinaisten osuus oli matalammillaan 59 prosenttia kuva- ja monitaiteellisissa ja korkeimmillaan 97 prosenttia musiikkioppilaitoksissa. Vakinaisen hallinto- ja tukipalveluhenkilöstön osuus näyttäisi nousseen eniten vapaassa sivistystyössä. Laskua on puolestaan ollut etenkin kuva- ja monitaiteellisissa oppilaitoksissa.

Sukupuolittain tarkasteltuna vakinaisuuksien osuuksissa on muutamien prosenttiyksiköiden eroja. Yleisesti ottaen jakauma on tasainen sekä opetus- että hallinto- ja tukipalveluhenkilöstössä. Esimerkiksi opetushenkilöstössä ero on suurimmillaan vapaassa sivistystyössä, joissa naisista vakinaisia oli 83 prosenttia ja miehistä 79 prosenttia – kun henkilöstöltään pienet oppilaitosryhmät jätetään tarkastelun ulkopuolelle.

Taulukko 6: Vakinaisten ja määräaikaisten osuudet sukupuolittain ja oppilaitosryhmittäin 2024

Opetushenkilöstö

Oppilaitosryhmä	Miehet				Naiset			
	Vakinaisia		Määräaikaisia		Vakinaisia		Määräaikaisia	
	Lkm	%	Lkm	%	Lkm	%	Lkm	%
YSI	397	86,1	64	13,9	1 213	87,0	181	13,0
VST	155	82,9	32	17,1	432	79,0	115	21,0
URH	39	97,5	1	2,5	28	93,3	2	6,7
MUS	283	95,3	14	4,7	484	94,3	29	5,7
KUV	5	62,5	3	37,5	24	72,7	9	27,3
AMM VTA	459	88,4	60	11,6	980	87,4	141	12,6
YHTEENSÄ	1 338	88,5	174	11,5	3 161	86,9	477	13,1

Lähde: EK:n syyskuun palkkatiedustelu 2024

Taulukko 7: Vakinaisten ja määräaikaisten osuudet sukupuolittain ja oppilaitosryhmittäin 2024

Hallinto- ja tukipalveluhenkilöstö

Oppilaitosryhmä	Miehet				Naiset			
	Vakinaisia		Määräaikaisia		Vakinaisia		Määräaikaisia	
	Lkm	%	Lkm	%	Lkm	%	Lkm	%
YSI	120	77,9	34	22,1	333	80,6	80	19,4
VST	161	88,5	21	11,5	572	88,3	76	11,7
URH	88	88,9	11	11,1	123	96,1	5	3,9
MUS	39	95,1	2	4,9	76	97,4	2	2,6
KUV	3	75,0	1	25,0	20	57,1	15	42,9
AMM VTA	579	82,5	123	17,5	1 656	79,4	429	20,6
YHTEENSÄ	990	83,8	192	16,2	2 780	82,1	607	17,9

Lähde: EK:n syyskuun palkkatiedustelu 2024

Taulukko 8: Kokoaikaisten ja osa-aikaisten osuudet oppilaitosryhmittäin 2024
Hallinto- ja tukipalveluhenkilöstö

Oppilaitosryhmä	Kokoaikaisia		Osa-aikaisia		Kokoaikaisten osuuden muutos edellisvuodesta (%-yks.)
	Lkm	%	Lkm	%	
YSI	405	71,4	162	28,6	-2,3
VST	692	83,4	138	16,6	0,6
URH	199	87,7	28	12,3	-8,1
MUS	95	79,8	24	20,2	-3,6
KUV	14	35,9	25	64,1	9,4
AMM VTA	2 356	84,5	431	15,5	0,2
YHTEENSÄ	3 761	82,3	808	17,7	-0,6

Lähteet: EK:n palkkatiedustelu syyskuu 2023 ja 2024

Taulukko 9: Koko- ja osa-aikaisten osuudet sukupuolittain ja oppilaitosryhmittäin 2024
Hallinto- ja tukipalveluhenkilöstö

Oppilaitosryhmä	Miehet				Naiset			
	Kokoaikaisia		Osa-aikaisia		Kokoaikaisia		Osa-aikaisia	
	Lkm	%	Lkm	%	Lkm	%	Lkm	%
YSI	120	77,9	34	22,1	285	69,0	128	31,0
VST	159	87,4	23	12,6	533	82,3	115	17,7
URH	91	91,9	8	8,1	108	84,4	20	15,6
MUS	35	85,4	6	14,6	60	76,9	18	23,1
KUV	3	75,0	1	25,0	11	31,4	24	68,6
AMM VTA	615	87,6	87	12,4	1 741	83,5	344	16,5
YHTEENSÄ	1 023	86,5	159	13,5	2 738	80,8	649	19,2

Lähde: EK:n syyskuun palkkatiedustelu 2024

Koko- ja osa-aikaisia tarkasteltaessa havainnot ovat hyvin samansuuntaisia kuin edellä esitettiin vakinaisia ja määräaikaisia koskien. Hallinto- ja tukipalveluhenkilöstöön kuuluvista henkilöistä 82 prosenttia oli kokoaikaisessa työsuhteessa syyskuussa 2024. Osuus on laskenut hieman viimeisimmällä tarkastelujaksolla. Oppilaitosryhmien välillä vaihtelu on kokonaisuutena melko suurta. Yleissivistävässä koulutuksessa hallinto ja tukipalveluhenkilöstöstä 71 prosenttia on kokoaikaisia, kun

urheiluopistoissa kokoaikaisten osuus on peräti 88 prosenttia.

Sukupuolittain vertailluna kokoaikaisten osuudet ovat suunnilleen samalla tasolla – erityisesti suurissa oppilaitosryhmissä. Suurin ero on yleissivistävässä oppilaitoksissa naisten 69 prosentin ja miesten 78 välillä. Havaintomäärien pienentyessä erot prosentiosuuksissa suurenevat, mutta tähän vaikuttaa nimenomaan myös havaintojen vähyys, jolloin yksittäisten havaintojen painoarvo on suuri.

Käytetty tilastoaineisto ei sisällä lainkaan osa-
aikaisia opettajia: tuntiopettajia, joiden

viikkotyöaika on alle 14 tai 16 tuntia viikossa
oppilaitosryhmästä riippuen.

ANSIOKEHITYS

Säännöllisen työajan ansio

Säännöllisen työajan ansio sisältää oppilaitoksilla seuraavat palkanosat:

- palkkaryhmän tai vaativuustason mukainen taulukkopalkka
- tehtäväkohtainen palkanosa
- kokemuslisä
- säännölliseltä työajalta maksetut lisätyökorvaukset, iltä-, yö- ja lauantaityökorvaukset, päivystyslisät sekä säännöllisen sunnuntaityön korotusosat
- ylituntipalkkiot
- luontoisetujen verotusarvo
- henkilökohtainen lisä
- henkilökohtainen palkanosa
- erityisopettajalisä
- peruskoulu- tai lukioasteen korotus
- työehtosopimuksen mukaiset lisät

Kaikki tässä julkaisussa esiteltävät ja käsiteltävät palkka- ja ansiokehitystilastot on laskettu aineistosta, joka käsittää ainoastaan kokoaikaiset henkilöt. Tämä johtuu siitä, että osa-aikaisten henkilöiden palkka on usein luonnollisesti kokoaikaisia henkilöitä alempi ja näiden mukaan ottaminen tilastoon vääristäisi

todellista kuvaa ansiotasosta, sillä lyhyemmän työajan vaikutusta ei voida luotettavasti eliminoida laskennoissa.

Tässä luvussa käytettävissä tilastoissa käytetään poikkeuksetta ansiokäsitteenä säännöllisen työajan ansiota (STA).

Ansiokehitys ja sopimuskorotukset 2023–2024

Taulukko 10: Kokoaikainen henkilöstö 2023 ja 2024						
	Opetushenkilöstö		Hallinto- ja tukipalveluhenkilöstö		Yhteensä	
	2023	2024	2023	2024	2023	2024
Kaikki henkilöt	5 344	5 150	4 205	3 761	9 549	8 911
Identtiset henkilöt	4 359	4 359	3 046	3 046	7 405	7 405
Järjestelmäidenttiset henkilöt	4 270	4 270	2 987	2 987	7 257	7 257

Lähteet: EK:n palkkatiedustelu syyskuu 2023 ja 2024, kokoaikaiset

Taulukko 11: Henkilöstön vaihtuvuus 2023–2024		
	Henkilöstömäärä	STA-keskiarvo
YHTEENSÄ 2024 (identtiset + uudet)	8 763	
, josta opetushenkilöstöä	5 137	4 191
, josta hallinto- ja tukipalveluhenkilöstöä	3 626	3 303
Identtiset henkilöt (aineistossa 2023 ja 2024)	7 405	
, josta opetushenkilöstöä	4 359	4 274
, josta hallinto- ja tukipalveluhenkilöstöä	3 046	3 359
Uudet henkilöt (aineistossa vain 2024)	1 358	
, josta opetushenkilöstöä	778	3 728
, josta hallinto- ja tukipalveluhenkilöstöä	580	3 008
Pois jääneet henkilöt (aineistossa vain 2023)	1 998	
, josta opetushenkilöstöä	983	3 723
, josta hallinto- ja tukipalveluhenkilöstöä	1 015	2 815

Yksityisellä opetusalla kokoaikaisen henkilöstön määrä laski 6,7 prosenttia syyskuusta 2023 syyskuuhun 2024. Kokoaikaisen henkilöstön määrä olisi noussut hieman ilman vastaaja katoa. Edeltävällä jaksolla nousua oli 4,5 prosenttia.

Opetushenkilöstön määrä laski kokonaisuutena 194 henkilöllä (+784, 2017–2023, -187 vuosina 2014–2017) sekä hallinto- ja tukipalveluiden henkilöstö 444 henkilöllä (+742 2017–

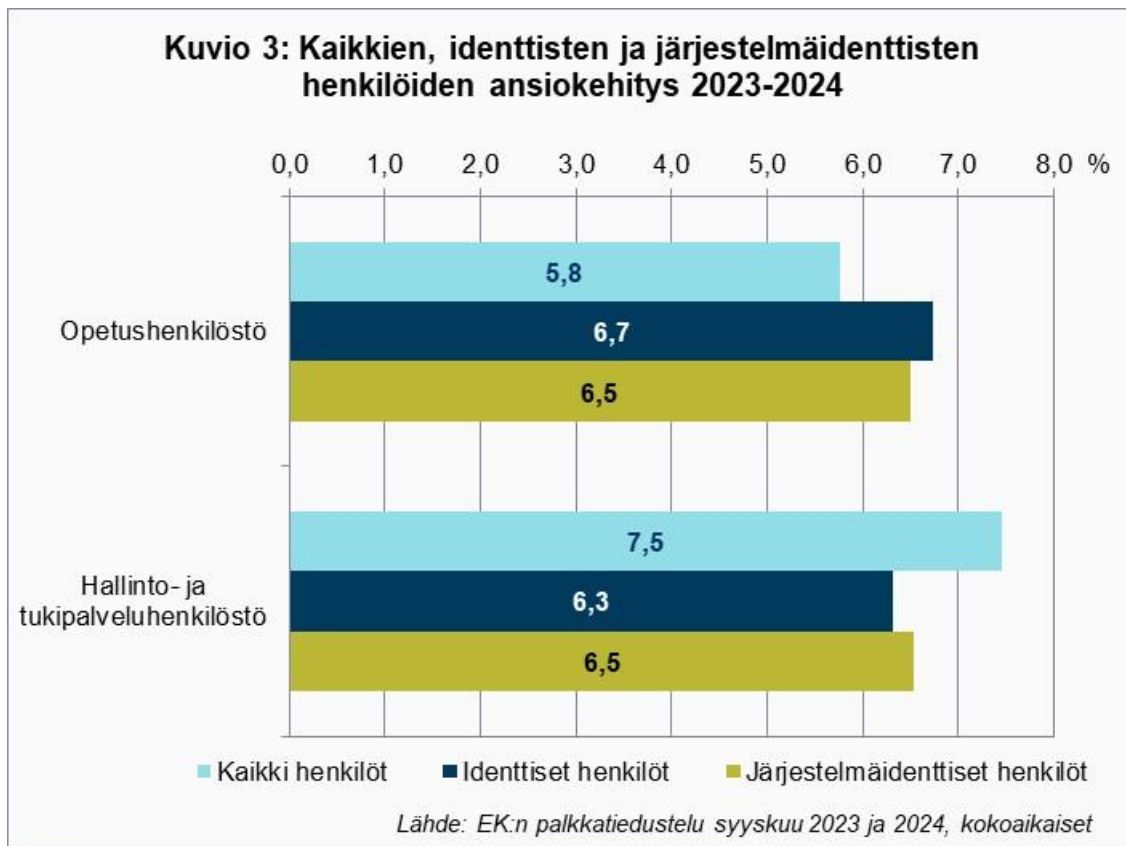
2023, -147 vuosina 2014–2017). Vaihtuvuus on ollut kuitenkin monia muita aloja vähäisempää: opetushenkilöstössä 17 prosenttia sekä hallinto- ja tukipalveluhenkilöstössä 22 prosenttia¹.

¹ Vaihtuvuus on laskettu kaavalla

$$\frac{\text{uudet henkilöt} + \text{pois jääneet henkilöt}}{2}$$
 henkilöstö syyskuussa 2024

Identtisten² ja järjestelmäidenttisten³ määrien eroja tarkastelemalla saadaan kuva henkilöstöryhmien yli tapahtuvasta ammatinvaihdosta. Opetushenkilöstössä identtisiä henkilöitä on 89 (413 v. 2023) enemmän ja hallinto- ja tukipalvelushenkilöstössä 59 (447 v. 2023) enemmän kuin järjestelmäidenttisiä. Näistä 29 opetushenkilöstöön kuuluvaa ja 6 hallinto- ja tukipalveluihin kuuluvaa henkilöä vaihtoi

oppilaitosta syyskuun 2023 ja 2024 välillä. Eroa edellisvuoteen selittää jäsenten fuusiot edeltävällä jaksolla. Jäljelle jäävät 60 kokoaikaista opettajakunnan henkilöä siirtyivät hallinto- ja tukipalvelushenkilöstöstä opetushenkilöstöön samassa oppilaitoksessa. Opetushenkilöstöstä hallinto- ja tukipalvelushenkilöstöön siirtyneitä oli 53 henkilöä.



Syyskuusta 2023 syyskuuhun 2024 opetushenkilöstön keskimääräinen kuukausiansio kokoaikaisessa työssä olevilla nousi peräti 5,8

prosenttia kaikilla henkilöillä keskiansion ollessa 4 192 euroa. Identtisillä henkilöillä nousu oli 6,7 prosenttia ja järjestelmäidenttisillä

² Identtisillä henkilöillä tarkoitetaan kumpanakin vuonna tilastossa mukana olleita henkilöitä.

³ Järjestelmäidenttisillä henkilöillä tarkoitetaan kumpanakin vuonna samassa oppilaitoksessa samaan henkilöstöryhmään kuuluneita henkilöitä.

henkilöillä nousua kertyi 6,5 prosenttia. Vastaavat luvut hallinto- ja tukipalveluhenkilöstöllä olivat 7,5 prosenttia nousua kaikilla sekä 6,3 prosenttia identtisillä ja 6,5 prosenttia järjestelmäidenttisillä. Hallinto- ja tukipalveluhenkilöstön keskiansio oli 3 291 syyskuussa 2024 yli kaikkien oppilaitosmuotojen.

Opetushenkilöstön ansiokehitys kiihtyi 5,7 prosenttiyksiköllä identtisillä ja järjestelmäidenttisillä vuodentakaisesta. Hallinto- ja tukipalveluhenkilöstön ansiokehitys puolestaan kiihtyi 4,7 prosenttiyksikköä identtisillä ja järjestelmäidenttisillä.

Kaikkien henkilöiden joukossa ovat myös ne palkansaajat, jotka esiintyvät tilastossa ainoastaan toisena tarkasteluajankohtana. Tällöin rakenteelliset tekijät, kuten uusien henkilöiden palkkaaminen ja ensimmäisenä tarkasteluajankohtana palvelleiden henkilöiden poistuminen tilastokauden aikana vaikuttavat henkilöstöryhmän ansiokehitykseen – vastaajajoukon muutosten lisäksi.

Usein – tosin ei tällä tarkastelujaksolla – uusien henkilöiden palkat ovat matalampia kuin poistuneiden palkat. Tarkasteluvälillä opetushenkilöstössä uusien palkat olivat 100 prosenttia pois jääneiden palkoista. Hallinto- ja tukipalveluhenkilöstössä uusien henkilöiden palkat olivat 107 prosenttia pois jääneiden palkoista.

Molemmissa henkilöstöryhmissä uusien henkilöiden ansiot ovat kuitenkin työsuhteissaan jatkaneita matalammat. Opetushenkilöstön uusien, tilastokauden aikana palkattujen, kokoikäisten työntekijöiden keskipalkka syyskuussa 2024 oli 87 prosenttia (82 prosenttia vuonna 2023) niin sanottujen vanhojen, kumpanakin vuonna tilastossa esiintyvien työntekijöiden

palkoista. Hallinto- ja tukipalveluhenkilöstössä uusien keskipalkka suhteessa vanhojen palkkatasoon oli 90 prosenttia (88 prosenttia vuonna 2023).

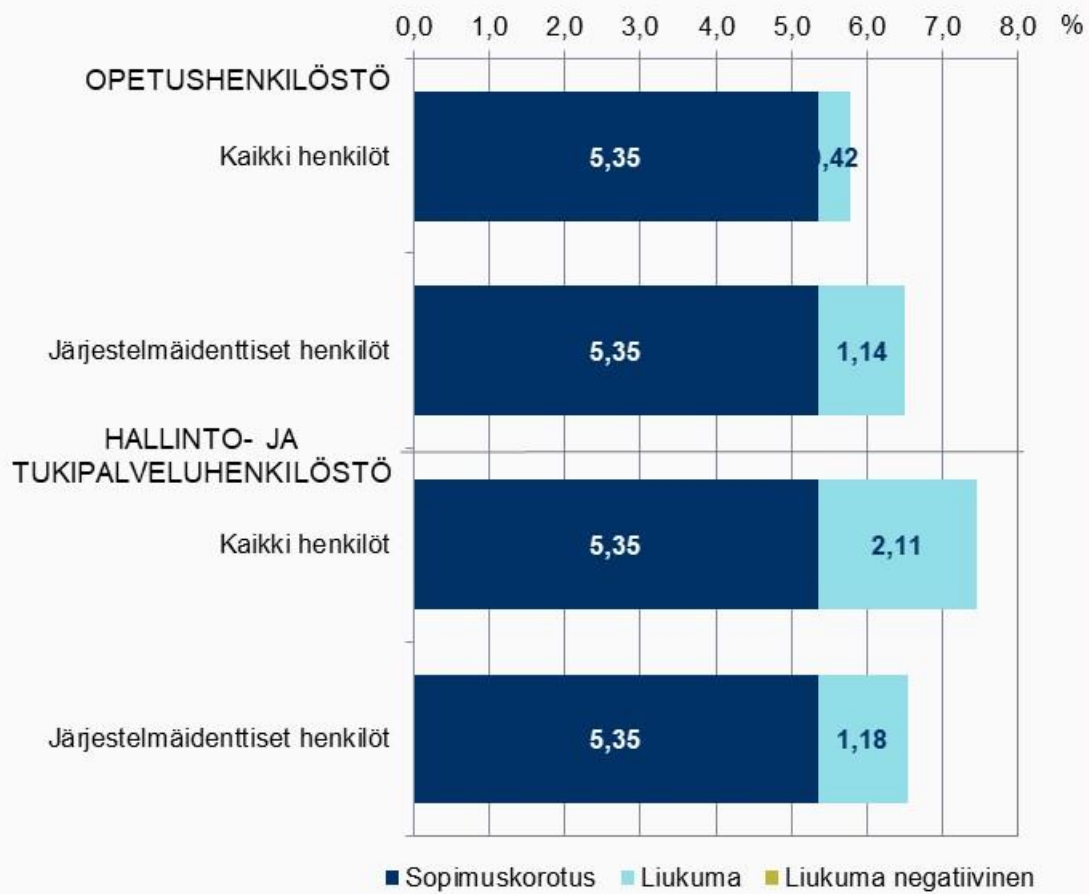
Kaikkien henkilöiden ansiokehitysprosentti kerrokin yleensä paremmin kyseisen henkilöstöryhmän keskiansiossa vuoden aikana tapahtuneen muutoksen, kun taas identtisten ansiokehitys kuvaa henkilöiden urakehityksen ja tehtävästä toiseen siirtymisen myötä syntyvää ansiokehitystä.

Tilastojaksolla sopimuskorotukset olivat peräti 5,35 prosenttia. Edeltävän tilastokauden aikana ei poikkeuksellisesti tullut sopimuskorotusta voimaan lainkaan.

Kaikilla opetushenkilöstöön kuuluvilla keskiansio nousi 0,4 prosenttiyksikköä sopimuskorotuksia enemmän. Hallinto- ja tukipalveluhenkilöstöllä sopimuskorotukset ylittävää ansiokehitystä syntyi 2,1 prosenttiyksikön verran. Järjestelmäidenttisellä opetushenkilöstöllä liukumat olivat keskimäärin reilut 1,1 prosenttiyksikköä yli sopimuskorotuksen. Järjestelmäidenttisellä hallinto- ja tukipalveluhenkilöstöllä liukumat olivat samaa kokoluokkaa: vaajat 1,2 prosenttiyksikköä ansiokehityksestä.

Järjestelmäidenttisten ansiokehitys eroaa identtisten ansiokehityksestä siten, että järjestelmäidenttisten luvuista on eliminoitu oppilaitosten ja henkilöstöryhmien yli tapahtuvan vaihdon vaikutus. Järjestelmäidenttisten ansiokehitys sisältää siis saman työnantajan samassa palkkausjärjestelmässä pysyneiden henkilöiden urakehityksen ja mahdollisen järjestelmän sisällä tapahtuvan ammatinvaihdon vaikutukset.

**Kuvio 4: Ansiokehitys 2023-2024:
Sopimuskorotukset ja liukumät**



Lähde: EK:n palkkatiedustelu syyskuu 2023 ja 2024, kokoaikaiset

Ansiokehitys ja keskiansiot oppilaitosryhmittäin

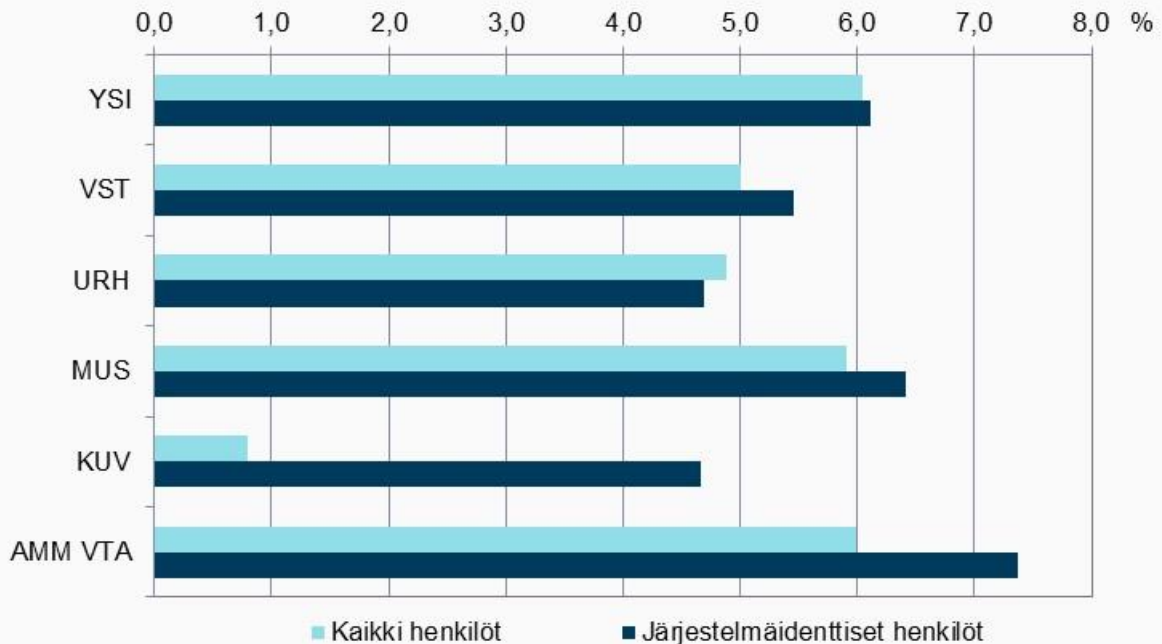
Taulukko 12: Kokoaikainen henkilöstö oppilaitosryhmittäin 2023 ja 2024

Opetushenkilöstö

Oppilaitosryhmä	Kaikki henkilöt		Järjestelmäidenttiset henkilöt
	2023	2024	2023–2024
YSI	1 786	1 855	1 480
VST	724	734	561
URH	81	70	62
MUS	878	810	718
KUV	34	41	27
AMM VTA	1 841	1 640	1 422
YHTEENSÄ	5 344	5 150	4 270

Lähteet: EK:n palkkatiedustelu syyskuu 2023 ja 2024, kokoaikaiset

Kuvio 5: Opetushenkilöstön ansiokehitys oppilaitosryhmittäin 2023-2024



Lähde: EK:n palkkatiedustelu syyskuu 2023 ja 2024, kokoaikaiset

Tarkasteltaessa opetushenkilöstön ansiokehitystä oppilaitosryhmittäin voidaan todeta, että järjestelmäidenttisillä henkilöillä ansiokehitys oli 5,5–6,5 prosenttia pääosassa liitteitä. Ammatillisissa oppilaitoksissa nousu kohosi peräti 7,4 prosenttiin. Pienemmissä oppilaitosmuodoissa nousu jäi puolestaan vajaaseen 5 prosenttiin. Tämä oli seurausta erilaisten lisien laskusta.

Opetushenkilöstön kaikilla henkilöillä liitteiden ansiokehityksissä oli tällä kertaa pienempää hajontaa. Kaikissa oppilaitosmuodoissa, pl. pieni ryhmä kuva- ja monitaiteellisten oppilaitosten opettajia, ansioiden nousu oli 5–6 prosenttia. Kaikkien ansiokehitys on ollut järjestelmäidenttisten kehitystä hitaampaa kaikissa oppilaitosryhmissä urheiluopistoja lukuun ottamatta.

Taulukko 13: Kokoaikainen henkilöstö oppilaitosryhmittäin 2023 ja 2024

Hallinto- ja tukipalveluhenkilöstö

Oppilaitosryhmä	Kaikki henkilöt		Järjestelmäidenttiset henkilöt
	2023	2024	2023–2024
YSI	437	405	309
VST	708	692	549
URH	181	199	143
MUS	111	95	88
KUV	9	14	8
AMM VTA	2 759	2 356	1 890
YHTEENSÄ	4 205	3 761	2 987

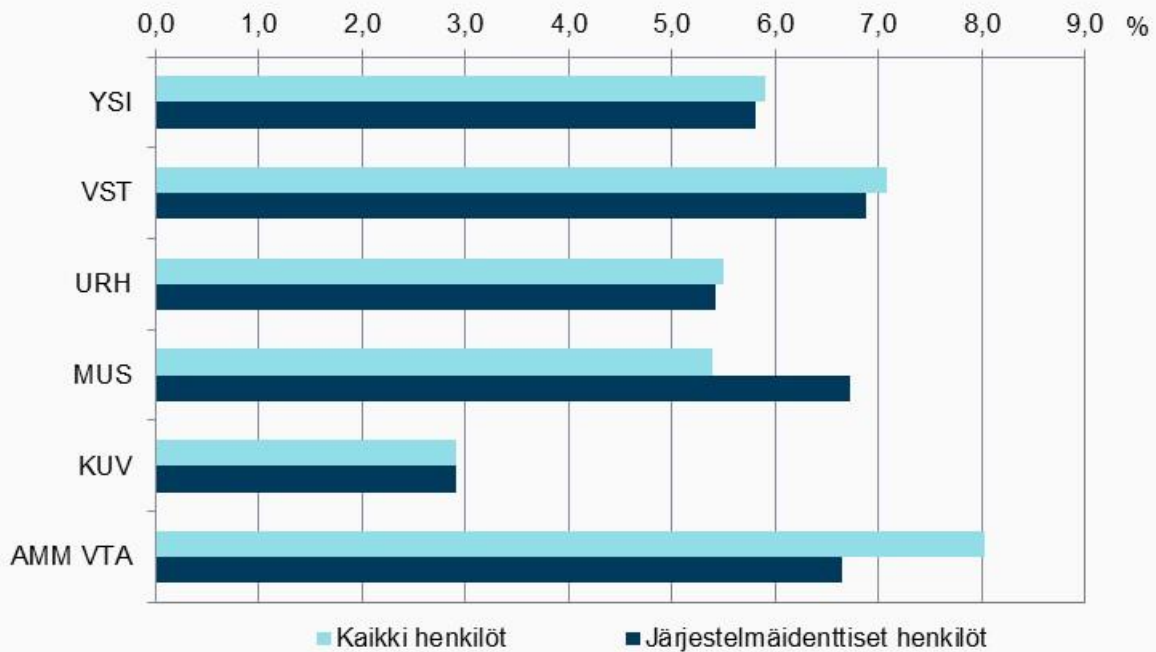
Lähteet: EK:n palkkatiedustelu syyskuu 2023 ja 2024, kokoaikaiset

Hallinto- ja tukipalveluhenkilöstön järjestelmäidenttisillä henkilöillä ansiokehitys oli 5,5–7 prosentin luokkaa, kun pieni kuva- ja monitaiteellisten liite jätetään tarkastelun ulkopuolelle.

Kaikilla henkilöillä vaihtelu oli suurempaa. Kun pienet liitteet jätetään tarkastelun ulkopuolelle, suurin ansionousu oli 8 prosenttia

ammatillisissa oppilaitoksissa. Useassa muussa oppilaitosryhmässä ansioiden nousu oli tällä jaksolla samaa tasoa kuin järjestelmäidenttisillä. Musiikkioppilaitoksissa, henkilöstörakenteen muutoksen sisältävä, kaikkien henkilöiden ansiokehitys oli kuitenkin lähes 1,5 prosenttiyksikköä järjestelmäidenttisten ansiokehitystä hitaampaa.

Kuvio 6: Hallinto- ja tukipalveluhenkilöstön ansiokehitys oppilaitosryhmittäin 2023-2024



Lähde: EK:n palkkatiedustelu syyskuu 2023 ja 2024, kokoaikaiset

Kaikkien kokoaikaisten opetushenkilöstöön kuuluvien keskimääräisissä säännöllisen työajan kuukausiansioissa on selkeää vaihtelua oppilaitosryhmien välillä. Syyskuussa 2024 opetushenkilöstön keskiansio oli 4 192 euroa yli kaikkien liitteiden. Keskiansio vaihteli kuva- ja monitaiteellisten oppilaitosten 3 078 eurosta ammatillisten oppilaitosten 4 529 euroon.

Hallinto- ja tukipalveluhenkilöstön keskiansioissa oppilaitosryhmien välinen vaihtelu on huomattavasti vähäisempää. Hallinto- ja tukipalveluhenkilöstön keskiansio oli 3 291 syyskuussa 2024. Keskiansio oli matalin yleissivistävissä oppilaitoksissa – suuruudeltaan 3 132 euroa – ja korkein urheiluopistoissa – suuruudeltaan 3 476 euroa.

Kuvio 7: Opetushenkilöstön keskiansiot oppilaitosryhmittäin 2024



Lähde: EK:n syyskuun palkkatiedustelu 2024, kokoaikaiset

Kuvio 8: Hallinto- ja tukipalveluhenkilöstön keskiansiot oppilaitosryhmittäin 2024

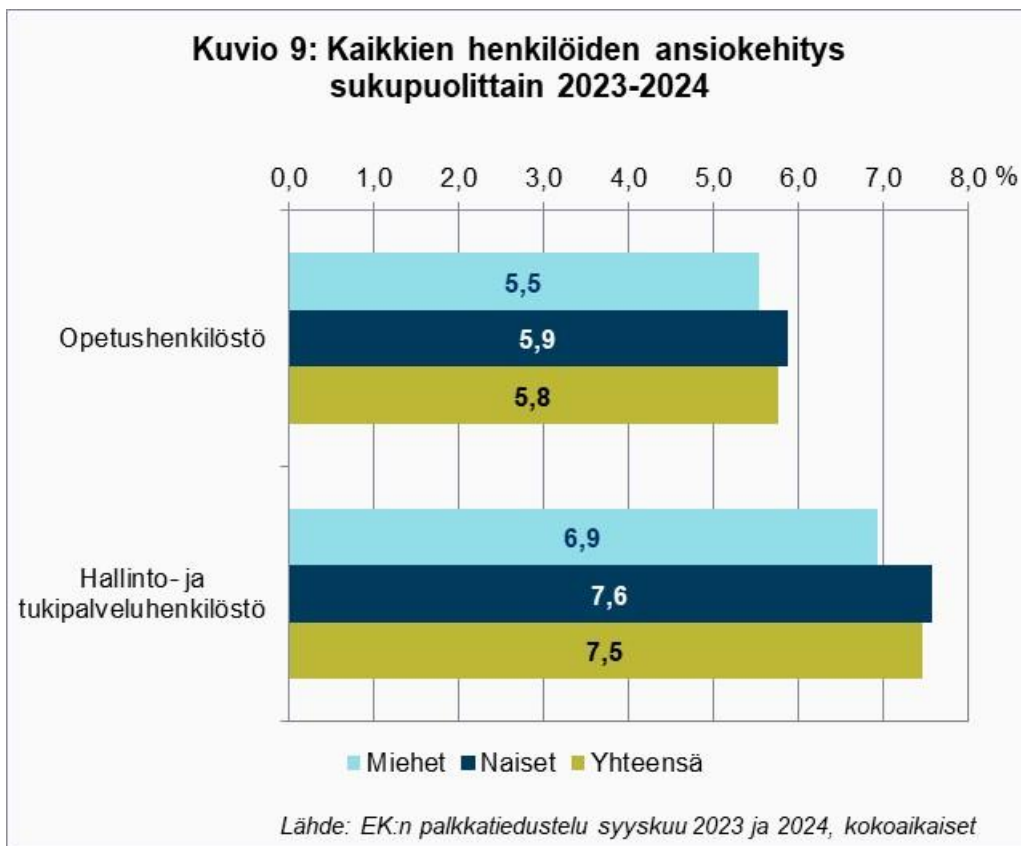


Lähde: EK:n syyskuun palkkatiedustelu 2024, kokoaikaiset

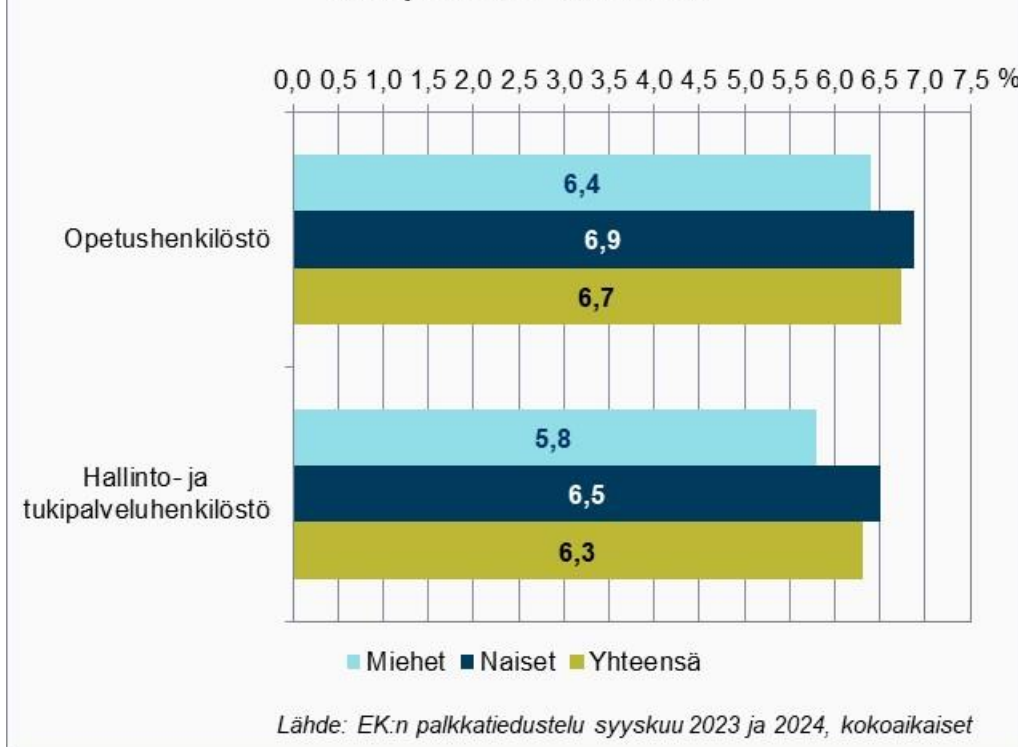
Ansiokehitys ja keskiansiot sukupuolittain

Taulukko 14: Kokoaikainen henkilöstö sukupuolittain 2023 ja 2024						
	Opetushenkilöstö		Hallinto- ja tukipalveluhenkilöstö		Yhteensä	
	2023	2024	2023	2024	2023	2024
KAIKKI HENKILÖT						
Miehet	1 595	1 512	1 095	1 023	2 690	2 535
Naiset	3 749	3 638	3 110	2 738	6 859	6 376
Yhteensä	5 344	5 150	4 205	3 761	9 549	8 911
IDENTTISET HENKILÖT						
Miehet	1 303	1 303	821	821	2 124	2 124
Naiset	3 056	3 056	2 225	2 225	5 281	5 281
Yhteensä	4 359	4 359	3 046	3 046	7 405	7 405

Lähteet: EK:n palkkatiedustelu syyskuu 2023 ja 2024, kokoaikaiset



Kuvio 10: Identtisten henkilöiden ansiokehitys sukupuolittain 2023-2024



Naisten ansiokehitys syyskuusta 2023 syyskuuhun 2024 ylitti miesten ansiokehityksen opetushenkilöstössä 0,5 prosenttiyksiköllä identtisillä henkilöillä. Hallinto- ja tukipalveluhenkilöstössä kehitys oli jopa 0,7 prosenttiyksikköä nopeampaa.

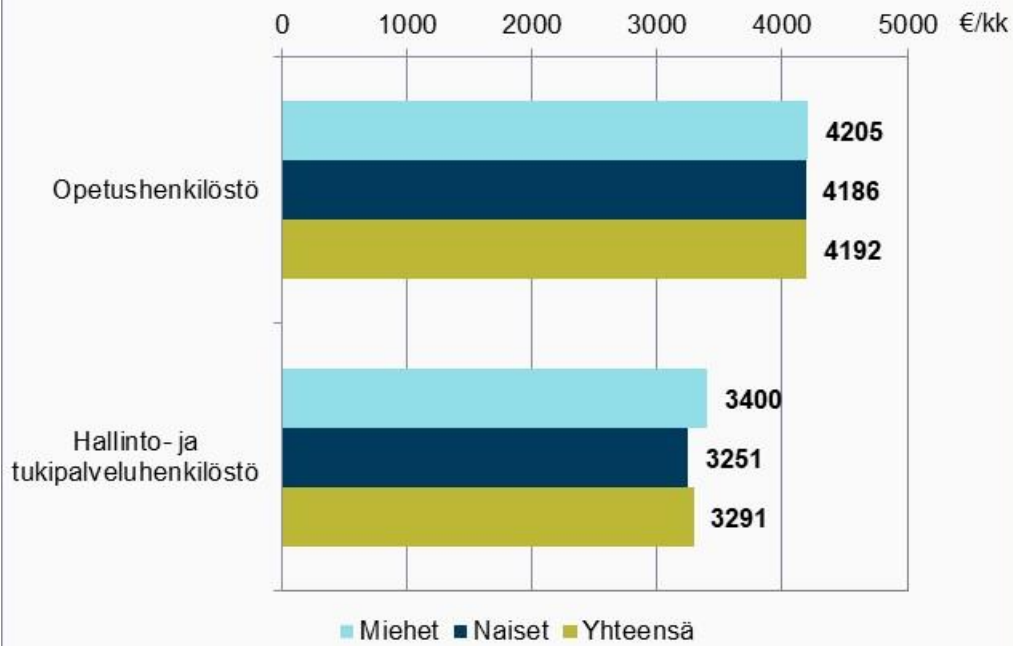
Kaikilla henkilöillä naisten ansiokehitys oli niin ikään miehiä parempaa sekä opetushenkilöstössä että hallinto- ja tukipalveluhenkilöstössä. Opetushenkilöstössä naisten ansiokehitys ylitti puolella prosenttiyksiköllä ja hallinto- ja tukipalveluhenkilöstössä 0,7 prosenttiyksiköllä miesten ansiokehityksen.

Henkilöstöryhmäkohtaisissa keskiansioissa kaikkien miesten keskiansiot ylittivät naisten keskiansiot sekä opetushenkilöstössä että hallinto- ja tukipalveluhenkilöstössä. Näinkin karkeasti tarkasteltuna palkkaerot ovat kuitenkin

poikkeuksellisen pieniä. Opetushenkilöstössä naisten keskiansio oli 19 euroa miesten keskiansiota matalampi. Hallinto- ja tukipalveluhenkilöstössä naisten keskiansio oli 96 prosenttia miesten keskiansiosta.

On huomattava, että näin karkealla tasolla tehty tarkastelu ei ota huomioon mahdollisia sukupuolten välisiä eroja esimerkiksi erilaisiin tehtäviin sijoittumisessa, tehtävistä suoriutumisessa tai koulutus- ja työkokemustaustassa. Toisin sanoen tässä julkaisussa esitettyjen lukujen perusteella ei voida puhua sukupuolten välisestä palkkaerosta, kun sillä tarkoitetaan samaa työtä tekevien ja ominaisuuksiltaan yhtäläisten naisten ja miesten välistä palkkaeroa. Tämän palkkaeron selvittäminen vaatisi useiden – tässä julkaisussa huomioimattomien – taustamuuttujien tarkastelua.

Kuvio 11: Keskiansiot sukupuolittain 2024

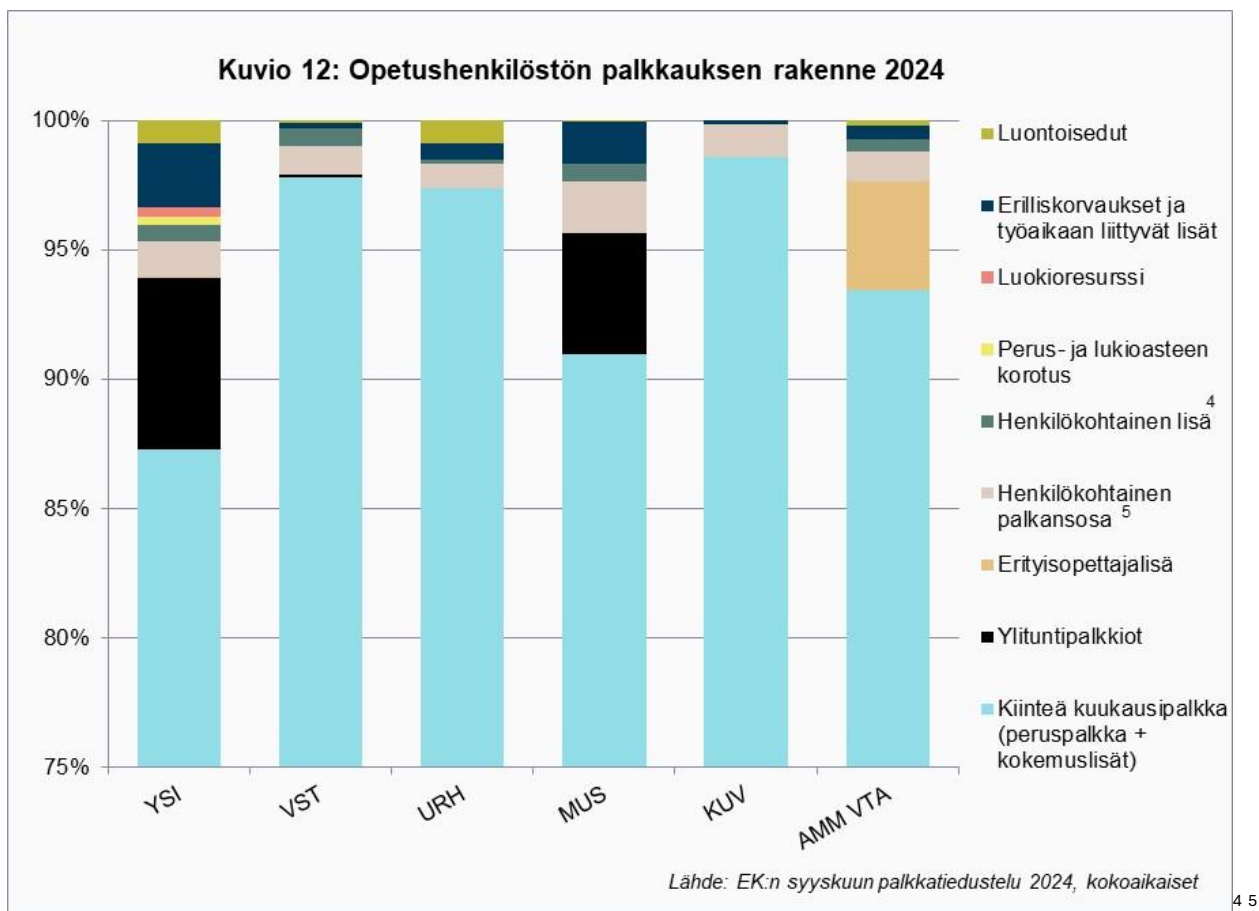


Lähde: EK:n syyskuun palkkatiedustelu 2024, kokoaikaiset

Palkkauksen rakenne

Opetushenkilöstöllä kiinteä kuukausipalkka (peruspalkka + kokemuslisät) kattaa valtaosan säännöllisen työajan ansiosta riippumatta oppilaitosryhmästä. Pienimmilläänkin kiinteän kuukausipalkan osuus säännöllisen työajan ansiosta on 87 prosenttia ja suurimmillaan vajaan 99 prosenttia. Ylituntipalkkiot

muodostavat myös merkittävän palkanosan joissakin (opetusvelvollisuus-)oppilaitosryhmissä. Suurimmillaan lukioissa ja peruskouluissa ne kattavat keskimäärin vajaan 7 prosenttia säännöllisen työajan ansiosta. Ammatillisissa oppilaitoksissa erityisopettajalisä on merkittävä osa, reilut 4 prosenttia, ansiosta.

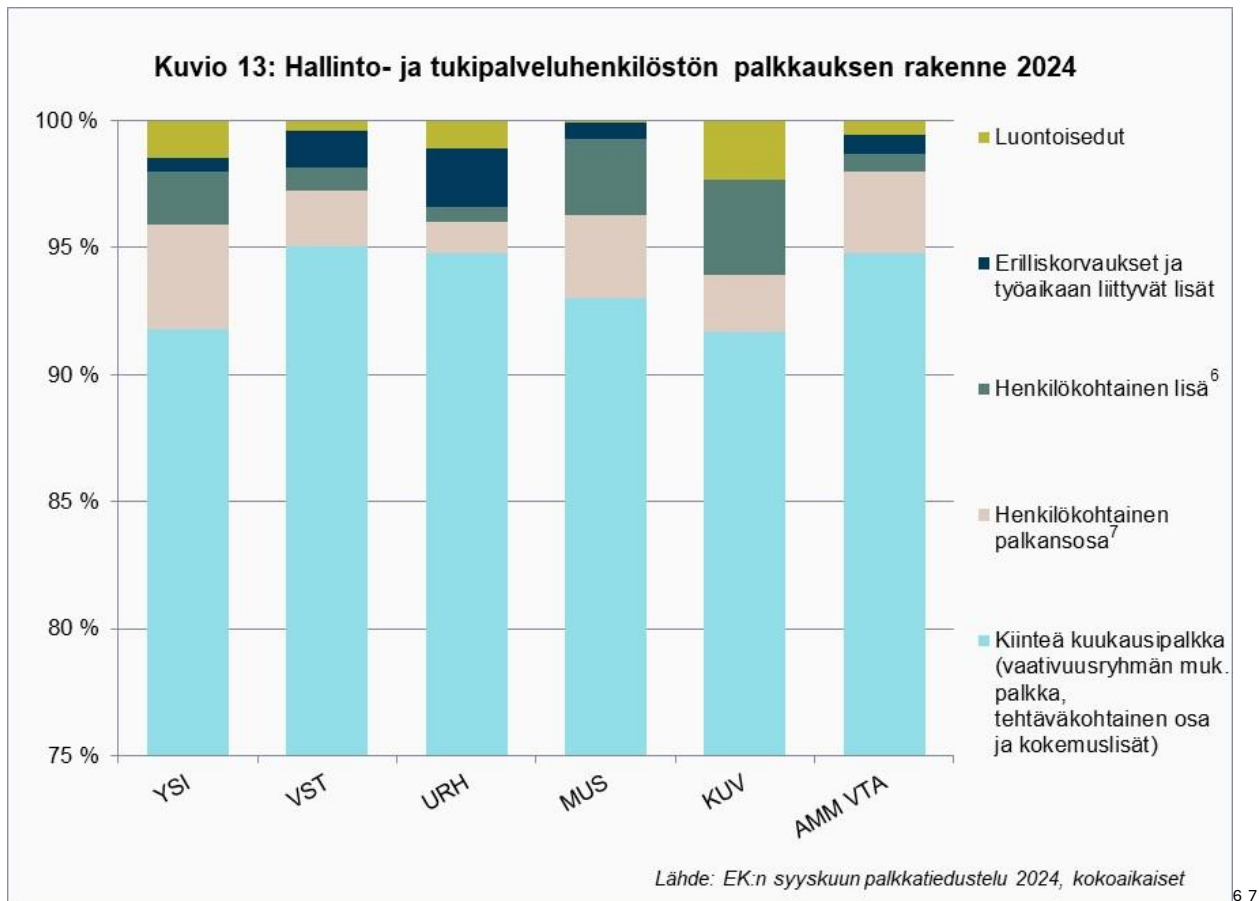


⁴ Henkilökohtaisella lisällä tarkoitetaan opetushenkilöstön palkkauksesta ja työajasta tehdyn sopimuksen 6 §:n mukaista henkilökohtaista palkanlisää, joka ei ole paikallisesti sovittua järjestelyerää.

⁵ Henkilökohtaisella palkanosalla tarkoitetaan niin sanottua paikallisesti sovittua järjestelyerää opetushenkilöstön kohdalla.

Hallinto- ja tukipalveluhenkilöstöllä palkkauksen rakenne on melko yksinkertainen ja tasainen oppilaitosryhmien välillä. Kiinteä kuukausipalkka kattaa jokaisessa oppilaitosryhmässä 90 prosenttia tai enemmän säännöllisen työajan ansiosta. Loppu jakautuu luontoisetujen, erilliskorvausten ja työaikaan liittyvien lisien

sekä henkilökohtaisen lisän ja henkilökohtaisen palkanosan kesken. Musiikkioppilaitoksissa sekä kuvataide- ja monitaiteellisissa oppilaitoksissa henkilökohtainen lisä ja palkanosa muodostavat keskimäärin reilut 8 prosenttia ansiosta.



⁶ Henkilökohtaiseksi lisäksi merkitään hallinto- ja tukipalveluhenkilöstöllä työehtosopimuksen perusteella lasketun vähimmäispalkan ylittävä osa, mikäli työntekijälle maksetaan sopimuspalkkaa.

⁷ Henkilökohtaisella palkanosalla tarkoitetaan hallinto- ja tukipalveluhenkilöstöllä hallinto- ja tukipalveluhenkilöstön palkkauksesta tehdyn sopimuksen 5 §:n mukaista henkilökohtaista palkanosaa ja/tai paikallisesti sovittua järjestelyerää.

LIITE: YKSITYISEN OPETUSALAN TEHTÄVÄT JA KESKIANSIOT 2024

Opetushenkilöstö

	Tilastokoodi	LKM	STA-ansio
LUKIO JA PERUSOPETUS			
Apulaisrehtori	11151	22	6 366
Apulaisjohtaja	11154	2	-
Lehtori ja opinto-ohjaaja (lukio, aikuislukio), yl./al. korkeakoulututkinto	12145	11	5 385
Lehtori ja opinto-ohjaaja (lukio, aikuislukio), perusopetuksen opettaja	12150	9	4 757
Lehtori ja opinto-ohjaaja (lukio, aikuislukio), yl. korkeakoulututkinto & lukio-opettaja	12151	415	5 044
Lehtori (peruskoulu), muu	12239	16	3 109
Lehtori (peruskoulu), al. korkeakoulututkinto	12242	29	3 825
Lehtori (peruskoulu), yl. korkeakoulututkinto	12244	20	4 249
Lehtori (peruskoulu), perusopetuksen opettaja	12248	16	4 242
Lehtori (peruskoulu), yl. korkeakoulututkinto & perus/lukio-opettaja	12249	440	4 383
Erytisopettaja ja erityisluokanopettaja (peruskoulu), muu	12341	11	4 359
Erytisopettaja ja erityisluokanopettaja (peruskoulu), vaik. keh.vamm. op., jolla op.tas. tutk. ja erityisop.	12344	2	-
Erytisopettaja ja erityisluokanopettaja (peruskoulu), perus/lukio-opettaja	12346	7	4 129
Erytisopettaja ja erityisluokanopettaja (peruskoulu), erityisop. tai yl. kork.koulututk. & perus/lukio-opettaja	12347	29	3 846
Erytisopettaja ja erityisluokanopettaja (peruskoulu), al. korkeakoulututkinto & erityisopettaja	12348	6	-
Erytisopettaja ja erityisluokanopettaja (peruskoulu), yl. korkeakoulututkinto & erityisopettaja	12349	81	4 279
Luokanopettaja, muu	12435	29	3 181
Luokanopettaja, perus/lukio-opettaja	12446	193	3 605
Luokanopettaja, aineenopettaja & perus/lukio-opettaja	12448	6	-
Luokanopettaja, yl. korkeakoulututkinto, aineenopettaja & perus/lukio-opettaja	12449	84	3 938
Päätoiminen tuntiopettaja, muu	12539	9	3 187
Päätoiminen tuntiopettaja, al. korkeakoulututkinto	12542	11	3 318
Päätoiminen tuntiopettaja, yl. korkeakoulututkinto, tai vaik. keh.vamm. op., jolla op.tas. tutk. ja erityisop.	12544	3	-
Päätoiminen tuntiopettaja, yl./al. korkeakoulututkinto	12545	10	3 439
Päätoiminen tuntiopettaja, erityisop. tai yl. kork.koulututk. & perus/lukio-opettaja	12547	1	-
Päätoiminen tuntiopettaja, perusop. op., tai al. kork.koulututk. & erityisop., aineenop. & perus/lukio-op.	12548	7	4 351
Päätoiminen tuntiopettaja, yl. kork.koulututk. & perus/lukio-op., tai yl. kork.koulututk. & erityisop., tai yl. kork.koulututk., aineenop. & perus/lukio-op.	12549	193	4 097
Päätoiminen tuntiopettaja, perusopetuksen opettaja	12550	7	4 422
Päätoiminen tuntiopettaja, yl. korkeakoulututkinto & lukio-opettaja	12551	85	4 459
Päätoiminen tuntiopettaja, yl. korkeakoulututkinto & perus/lukio-opettaja tai aiempi vanhempi lehtori	12556	1	-

Erytisyopettaja ja erityisluokanopettaja (lukio), muu	12641	1	-
Erytisyopettaja ja erityisluokanopettaja (lukio), perus/lukio-opettaja	12646	1	-
Erytisyopettaja ja erityisluokanopettaja (lukio), erityisop. tai yl. kork.koulu- tutk. & perus/lukio-opettaja	12647	1	-
Erytisyopettaja ja erityisluokanopettaja (lukio), yl. korkeakoulututkinto & eri- tyisyopettaja	12649	12	5 072
Oppilaan ohjauksen lehtori (peruskoulu), muu	15143	1	-
Oppilaan ohjauksen lehtori (peruskoulu), opinto-ohjaaja, yl. korkeakoulutut- kinto & perus/lukio-opettaja	15156	31	4 430
Oppilaan ohjauksen lehtori (lukio), muu	15243	1	-
Oppilaan ohjauksen lehtori (lukio), opinto-ohjaaja, yl. korkeakoulututkinto & perus/lukio-opettaja	15256	18	4 589
KANSANOPISTOT SEKÄ KANSALAIK- JA TYÖVÄENOPISTOT			
Apulaisrehtori-opettaja	21159	35	4 868
Opettaja, muu kelpoisuus	22645	42	4 071
Opettaja, yl. korkeakoulututkinto	22650	37	3 864
Opettaja (vuosityöaika), muu	22653	46	3 655
Opettaja (vuosityöaika), korkeakoulututkinto/vastaava opettaja	22656	97	3 783
Opettaja (vuosityöaika), yl. korkeakoulututkinto/yl. AMK-tutkinto	22657	364	4 071
Tuntiopettaja, muu	22937	3	-
Tuntiopettaja, korkeakoulututkinto/AMK-tutkinto/tiettyjen aineiden opettaja- tutkinto/opistoinsinöörin tutkinto	22939	15	2 631
Tuntiopettaja, yl. korkeakoulututkinto/yl. AMK-tutkinto	22941	3	-
Tuntiopettaja, yl. korkeakoulututkinto	22942	20	2 940
Tuntiopettaja, korkeakoulututkinto/AMK-tutkinto/tiettyjen aineiden opettaja- tutkinto/opistoinsinöörin tutkinto	22943	5	-
Tuntiopettaja, yl. korkeakoulututkinto	22946	38	3 271
Tuntiopettaja (opintokeskus), muu	22956	2	-
Tuntiopettaja (opintokeskus), korkeakoulututkinto/AMK-tutkinto/tiettyjen ai- neiden opettajatutkinto/opistoinsinöörin tutkinto	22958	9	3 205
Tuntiopettaja (opintokeskus), yl. korkeakoulututkinto/yl. AMK-tutkinto	22965	2	-
URHEILUOPISTOT			
Apulaisrehtori	31162	3	-
Opettaja (liikunta), muu	32751	2	-
Opettaja (liikunta), korkeakoulututkinto	32755	5	-
Opettaja (liikunta), yl. korkeakoulututkinto/yl. AMK-tutkinto	32757	16	4 557
Opettaja (liikunta), yl. korkeakoulututkinto/yl. AMK-tutkinto / Pajulahti ja Vie- rumäki	32758	1	-
Opettaja (muut aineet), muu	32851	4	-
Opettaja (muut aineet), korkeakoulututkinto	32855	2	-
Opettaja (muut aineet), yl. korkeakoulututkinto/yl. AMK-tutkinto	32857	20	4 449
Opettaja (muut aineet), yl. korkeakoulututkinto/yl. AMK-tutkinto / Pajulahti ja Vierumäki	32858	15	4 715

MUSIIKKIOPPILAITOKSET

Apulaisrehtori, muu	41158	3	-
Apulaisrehtori, yl. korkeakoulututkinto	41159	16	4 953
Päätoiminen tuntiopettaja, yleisaineet, korkeakoulututkinto	42538	1	-
Päätoiminen tuntiopettaja, muu	42539	17	2 743
Päätoiminen tuntiopettaja, yleisaineet, yl. korkeakoulututkinto	42540	1	-
Päätoiminen tuntiopettaja, soveltuava AMK-tutkinto/konservatorion jatko- tutk./ent. lehtorin kelpoisuus	42542	147	2 738
Päätoiminen tuntiopettaja, yl. korkeakoulututkinto	42543	144	2 808
Yliopettaja, konservatorio	43152	1	-
Lehtori, konservatorio, muu	43248	19	3 716
Lehtori, konservatorio, yl. korkeakoulututkinto	43249	72	3 995
Opettaja, musiikin perusopetus, muu	43444	36	3 287
Opettaja, musiikin perusopetus, soveltuava AMK-tutkinto/konservatorion jat- kotutk./ent. lehtorin kelpoisuus	43448	126	3 615
Opettaja, musiikin perusopetus, yl. korkeakoulututkinto	43449	200	3 777

KUVATAIDEKOULU SEKÄ MONITAITEELLINEN KOULU

Tuntiopettaja	52999	18	2 591
Opettaja, muu	53442	10	2 923
Opettaja, perusopetuksen, kuvataiteen tai musiikin opett.kelpoisuus/musiik- kioppilaitoksen opett.kelpoisuus	53444	13	3 870

AMMATILLINEN KOULUTUS

Apulaisrehtori	61460	7	6 015
Tuntiopettaja	67938	3	-
Lehtori, muu	68752	58	3 433
Lehtori, opistoasteen tutkinto	68754	68	3 713
Lehtori, muu korkeakoulututkinto, insinööri, rakennusarkkitehti	68756	285	3 975
Lehtori, yl. korkeakoulututkinto/yl. AMK-tutkinto	68758	618	4 456
Lehtori, erityisopettaja, muu	68852	18	3 771
Lehtori, erityisopettaja, opistoasteen tutkinto	68854	48	4 521
Lehtori, erityisopettaja, muu korkeakoulututkinto, insinööri, rakennusarkki- tehti	68856	169	4 793
Lehtori, erityisopettaja, yl. korkeakoulututkinto/yl. AMK-tutkinto	68858	355	5 338

Hallinto- ja tukipalveluhenkilöstö

	LKM	STA-ansio
LUKIO JA PERUSOPETUS		
Pedagoginen henkilöstö, ammattitehtävät	27	3 195
Pedagoginen henkilöstö, asiantuntijatehtävät	22	3 919
Pedagoginen henkilöstö, esimiestehtävät	3	-
Pedagoginen henkilöstö, johtotehtävät	1	-
Tukipalvelut, ammattitehtävät	216	2 543
Tukipalvelut, asiantuntijatehtävät	11	3 466
Tukipalvelut, esimiestehtävät	18	3 619
Tukipalvelut, johtotehtävät	1	-
Toimistohenkilöstö, ammattitehtävät	45	3 331
Toimistohenkilöstö, asiantuntijatehtävät	57	4 384
Toimistohenkilöstö, esimiestehtävät	6	-
Toimistohenkilöstö, johtotehtävät	9	7 827
KANSANOPISTOT SEKÄ KANSALAIK- JA TYÖVÄENOPISTOT		
Pedagoginen henkilöstö, ammattitehtävät	27	3 067
Pedagoginen henkilöstö, asiantuntijatehtävät	105	3 706
Pedagoginen henkilöstö, esimiestehtävät	22	4 666
Pedagoginen henkilöstö, johtotehtävät	6	-
Tukipalvelut, ammattitehtävät	230	2 624
Tukipalvelut, asiantuntijatehtävät	51	3 197
Tukipalvelut, esimiestehtävät	27	3 430
Tukipalvelut, johtotehtävät	3	-
Toimistohenkilöstö, ammattitehtävät	91	3 053
Toimistohenkilöstö, asiantuntijatehtävät	107	3 615
Toimistohenkilöstö, esimiestehtävät	32	4 841
Toimistohenkilöstö, johtotehtävät	18	5 729
URHEILUOPISTOT		
Pedagoginen henkilöstö, ammattitehtävät	3	-
Pedagoginen henkilöstö, asiantuntijatehtävät	46	3 941
Pedagoginen henkilöstö, esimiestehtävät	9	4 785
Pedagoginen henkilöstö, johtotehtävät	3	-

Tukipalvelut, ammattitehtävät	51	2 650
Tukipalvelut, asiantuntijatehtävät	7	3 658
Tukipalvelut, esimiestehtävät	5	-
Tukipalvelut, johtotehtävät	1	-
Toimistohenkilöstö, ammattitehtävät	28	3 008
Toimistohenkilöstö, asiantuntijatehtävät	44	3 795
Toimistohenkilöstö, esimiestehtävät	6	-
Toimistohenkilöstö, johtotehtävät	16	6 095

MUSIIKKIOPPILAITOKSET

Pedagoginen henkilöstö, ammattitehtävät
Pedagoginen henkilöstö, asiantuntijatehtävät
Pedagoginen henkilöstö, esimiestehtävät
Pedagoginen henkilöstö, johtotehtävät

Tukipalvelut, ammattitehtävät	16	2 592
Tukipalvelut, asiantuntijatehtävät	1	-
Tukipalvelut, esimiestehtävät		
Tukipalvelut, johtotehtävät		
Toimistohenkilöstö, ammattitehtävät	30	3 177
Toimistohenkilöstö, asiantuntijatehtävät	44	3 602
Toimistohenkilöstö, esimiestehtävät	4	-
Toimistohenkilöstö, johtotehtävät	6	-

KUVATAIDEKOULUT SEKÄ MONITAITEELLINEN KOULUT

Pedagoginen henkilöstö, ammattitehtävät
Pedagoginen henkilöstö, asiantuntijatehtävät
Pedagoginen henkilöstö, esimiestehtävät
Pedagoginen henkilöstö, johtotehtävät

Tukipalvelut, ammattitehtävät	1	-
Tukipalvelut, asiantuntijatehtävät		
Tukipalvelut, esimiestehtävät		
Tukipalvelut, johtotehtävät		
Toimistohenkilöstö, ammattitehtävät	2	-
Toimistohenkilöstö, asiantuntijatehtävät	10	3 369
Toimistohenkilöstö, esimiestehtävät		
Toimistohenkilöstö, johtotehtävät	2	-

AMMATILLISEN VUOSITYÖAIKA

Pedagoginen henkilöstö, ammattitehtävät	761	2 782
Pedagoginen henkilöstö, asiantuntijatehtävät	322	4 302
Pedagoginen henkilöstö, esimiestehtävät	80	5 263
Pedagoginen henkilöstö, johtotehtävät	31	6 377
Tukipalvelut, ammattitehtävät	565	2 573
Tukipalvelut, asiantuntijatehtävät	54	3 323
Tukipalvelut, esimiestehtävät	46	4 234
Tukipalvelut, johtotehtävät	2	-
Toimistohenkilöstö, ammattitehtävät	160	3 132
Toimistohenkilöstö, asiantuntijatehtävät	290	3 897
Toimistohenkilöstö, esimiestehtävät	78	5 412
Toimistohenkilöstö, johtotehtävät	57	6 925

Sivistysala ry

PL 30 (Eteläranta 10), 00131 Helsinki

Puhelin 09 1728 5700

www.sivista.fi

Lisätietoja:

Pääekonomisti

Harri Hietala

Puhelin 09 1728 5718

harri.hietala@sivista.fi



Sivistysala ry • Eteläranta 10, 00130 Helsinki
p. 09 1728 5700 • www.sivista.fi