

# Yliopistojen palkkatilastot 2025

## Sisällys

<b>Yliopistot työllistäjinä .....</b>	<b>2</b>
<b>Yliopistot .....</b>	<b>3</b>
<b>Avainlukuja yliopistojen henkilöstöstä .....</b>	<b>4</b>
Henkilöstömäärä.....	4
Kokoaikaisuus ja osa-aikaisuus .....	11
<b>Ansiokehitys .....</b>	<b>13</b>
Ansiokehitys ja sopimuskorotukset 2024–2025 .....	14
Ansiokehitys vaativuustasovälein.....	19
Keskiansiot ja ansiokehitys sukupuolittain .....	22
Palkkauksen rakenne .....	25
<b>Harjoittelukoulut .....</b>	<b>27</b>
<b>Avainlukuja harjoittelukoulujen opetushenkilöstöstä .....</b>	<b>28</b>
Henkilöstömäärä.....	28
Vakinaisuus ja määräaikaisuus .....	30
Kokoaikaisuus ja osa-aikaisuus .....	31
<b>Ansiokehitys .....</b>	<b>32</b>
Ansiokehitys ja sopimuskorotukset 2024–2025 .....	33
Ansiokehitys vaativuustasovälein.....	36
Keskiansiot ja ansiokehitys sukupuolittain .....	38
Palkkauksen rakenne .....	40
<b>Liitteet .....</b>	<b>41</b>

# YLIOPISTOT TYÖLLISTÄJINÄ

Suomessa on työllisiä yhteensä 2,6 miljoonaa, joka vastaa 91,3 prosenttia työvoimasta. Päätoimialoiltaan tarkasteltuna suurimpia työllistäjiä ovat terveys- ja sosiaalipalvelut, teollisuus, tukku- ja vähittäiskauppa työllistäen reilut miljoona työllistä. Jo neljänneksi suurin työllistäjä päätoimialoista on koulutus noin 195 000 työllistetyllä, joka vastaa noin 7,6 prosenttia työllisistä. (Tilastokeskus.)

Opetus- ja kulttuuriministeriön hallinnonalalla toimivissa Suomen 13 yliopistossa työskenteli syyskuussa 2025 kaikkiaan 35 000 henkilöä, joista noin kaksi kolmasosaa kuului opetus- ja tutkimushenkilöstöön sekä kolmasosa muuhun asiantuntija- ja tukihenkilöstöön. Harjoittelukoulujen opetushenkilöstöön kuului 873 henkilöä.

Edellisvuoteen verrattuna yliopistojen henkilöstömäärä kasvoi kaikissa henkilöstöryhmissä. Kokonaishenkilöstömäärä on ylittänyt viime vuosikymmenen alun tason, etenkin opetus- ja tutkimushenkilöstön määrä on noussut. Henkilöstömääriltään Suomen suurimpia yliopistoja ovat Helsingin yliopisto, Aalto-yliopisto ja Tampereen yliopisto. Näissä kolmessa yliopistossa työskenteli syyskuussa 2025 yhteensä lähes puolet koko yliopistosektorin henkilöstöstä.

Yliopistojen henkilöstöstä reilu puolet oli määräaikaisessa ja vajaa puolet vakinaisessa työsuhhteessa syyskuussa 2025. Vakinaisten osuudet eroavat kuitenkin merkittävästi opetus- ja tutkimushenkilöstön (29 %), muun asiantuntija- ja tukihenkilöstön (78 %) ja harjoittelukoulujen opetushenkilöstön (78 %) välillä.

Kokoaikaista työtä tekevien osuus yliopistojen henkilöstössä vastaavana ajankohtana oli 82 prosenttia. Kokoajaisten osuudet olivat korkeita kaikissa henkilöstöryhmissä: opetus- ja tutkimushenkilöstö 80 prosenttia, muun asiantuntija- ja tukihenkilöstö 87 prosenttia ja harjoittelukoulujen opetushenkilöstö 88 prosenttia.

Muussa asiantuntija- ja tukihenkilöstössä kokoaikaisten osuus oli hieman laskenut ja vakinaisten osuus puolestaan hieman noussut. Samoin opetus- ja tutkimushenkilöstössä kokoaikaisten osuus oli hieman laskenut. Toisin kuin muussa asiantuntija- ja tukihenkilöstössä, opetus- ja tutkimushenkilöstössä myös vakinaisten määrä oli laskenut aavistuksen. Harjoittelukoulujen opetushenkilöstössä vakinaisten ja kokoaikaisten osuudet olivat laskeneet.

# YLIOPISTOT

---

# AVAINLUKUJA YLIOPISTOJEN HENKILÖSTÖSTÄ

## Henkilöstömäärä

Taulukko 1: Henkilöstömäärät yliopistoittain syyskuussa 2025						
Yliopisto	YHTEENSÄ		Opetus- ja tutkimushenkilöstö		Muu asiantuntija- ja tukihenkilöstö	
	Lkm 2025	Muutos edellisvuodesta (%)	Lkm 2025	Muutos edellisvuodesta (%)	Lkm 2025	Muutos edellisvuodesta (%)
Helsingin yliopisto	7 935	3.9	4 784	5.4	3 151	1.8
Aalto-yliopisto	5 075	5.8	3 668	7.2	1 407	2.3
Tampereen yliopisto	3 977	6.1	2 949	7.0	1 028	3.8
Oulun yliopisto	3 700	6.5	2 453	6.0	1 247	7.5
Turun yliopisto	3 555	2.7	2 436	5.4	1 119	-2.7
Itä-Suomen yliopisto	3 074	5.8	2 231	6.5	843	3.9
Jyväskylän yliopisto	2 657	4.4	1 832	6.4	825	0.0
LUT-yliopisto	1 525	12.1	1 000	13.1	525	10.3
Åbo Akademi	1 138	-2.1	746	6.6	392	-15.2
Lapin yliopisto	666	3.9	331	2.5	335	5.3
Taideyliopisto	634	-5.2	338	-5.1	296	-5.4
Vaasan yliopisto	631	6.2	433	10.7	198	-2.5
Svenska handelshögskolan	325	6.2	194	9.6	131	1.6
<b>YHTEENSÄ</b>	<b>34 892</b>	<b>4.8</b>	<b>23 395</b>	<b>6.4</b>	<b>11 497</b>	<b>1.7</b>

*Lähteet: EK:n palkkatiedustelut syyskuu 2024 ja 2025 YPJ:n piirissä olevat*

Taulukossa 1 on esitetty yliopistojen henkilöstömäärät syyskuussa 2025 ja muutokset vuoden 2024 syyskuuhun verrattuna. Lukumäärät perustuvat Elinkeinoelämän keskusliiton EK:n palkkatiedustelun aineistoon, joka kerätään vuosittain syyskuulta. Aineisto kattaa kaikki koko syyskuun yliopistoihin työsuhteessa olleet kuukausipalkkaiset toimihenkilöt ja työntekijät, joille on maksettu palkkaa. Aineisto sisältää myös kaikki tuntiopettajat. Aineisto ei sisällä muun asiantuntija- ja tukihenkilöstön tuntipalkkaisia työntekijöitä, tai palkansaajia, joiden työ-

olevia palkansaajia, joilla ei ole ollut lainkaan palkkatuloja syyskuun aikana.

Taulukon 1 luvuissa, kuten kaikissa tässä julkaisussa esitettävissä yliopistoja koskevissa taulukoissa ja kuvioissa, ovat mukana ne henkilöt, joiden palkkaus noudattaa yliopistojen palkkausjärjestelmän (YPJ) opetus- ja tutkimushenkilöstön tai muun asiantuntija- ja

suhde ei ole kestänyt koko kuukautta, eikä perhe-, opinto-, vuorottelu- tai muulla sellaisella vapaalla, sairauslomalla tai lomautettuna

tukihenkilöstön arviointijärjestelmää<sup>1</sup>. Tässä julkaisussa ei siis ole mukana nk. sopimuspalkkaisia, minkä vuoksi esitettävät tilastotiedot poikkeavat EK:n julkaisemista syyskuun 2025 kuukausipalkkatilastoista.

Vuosien 2025 ja 2024 välillä tapahtuneet yliopistojen henkilöstömäärien muutokset vaihtelevat Taideyliopiston 5,2 prosentin laskusta LUT-yliopiston 12,1 prosentin kasvuun. Kokonaisuutena henkilöstömäärä kasvoi 4,8 prosenttia. Opetus- ja tutkimushenkilöstön määrä kasvoi 6,4 prosenttia, kun muun asiantuntija- ja tukihenkilöstön määrä kasvoi 1,7 prosenttia. Vuonna 2024 alkaneen tohtorikoulutuspiilotin

myötä väitöskirjatutkijoiden ja nuorempien tutkijoiden määrä nousi tänäkin vuonna toistakymmentä prosenttia. Suhteellisesti merkittävintä opetus- ja tutkimushenkilöstön määrän kasvu tapahtui LUT-yliopistossa – 13,1 prosenttia. Opetus- ja tutkimushenkilöstön määrä laski vain Taideyliopistossa, jossa myös koko henkilöstön määrä laski. Myös asiantuntija- ja tukihenkilöstön kohdalla tapahtui suurimmaksi osaksi kasvua. Tämänkin henkilöstöryhmän kohdalla kasvu oli suurinta LUT-yliopistossa – 10,3 prosenttia. Toisaalta neljässä yliopistossa muun asiantuntija- ja tukihenkilöstön määrä laski. Voimakkainta lasku oli Åbo Akademiassa – 15,2 prosentilla.

---

<sup>1</sup> Mukaan lukien Aalto-yliopiston akateemista henkilöstöä koskevan paikallisen sopimuksen piirissä oleva henkilöstö.



**Taulukko 2: Henkilöstön sukupuolijakaumat yliopistoittain 2025**

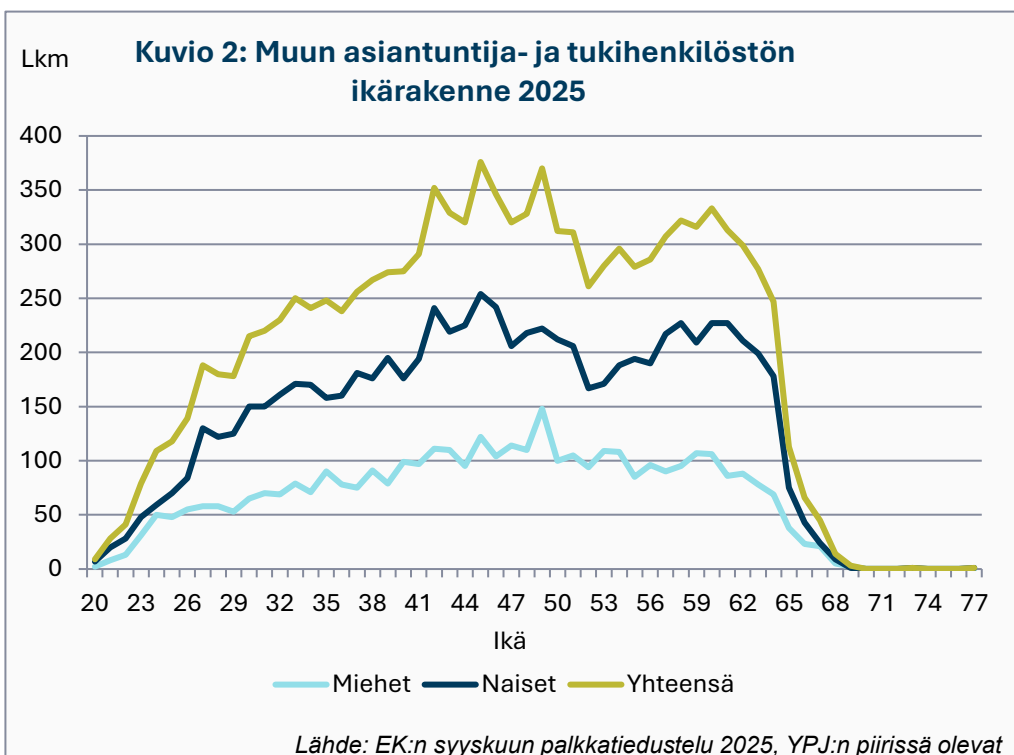
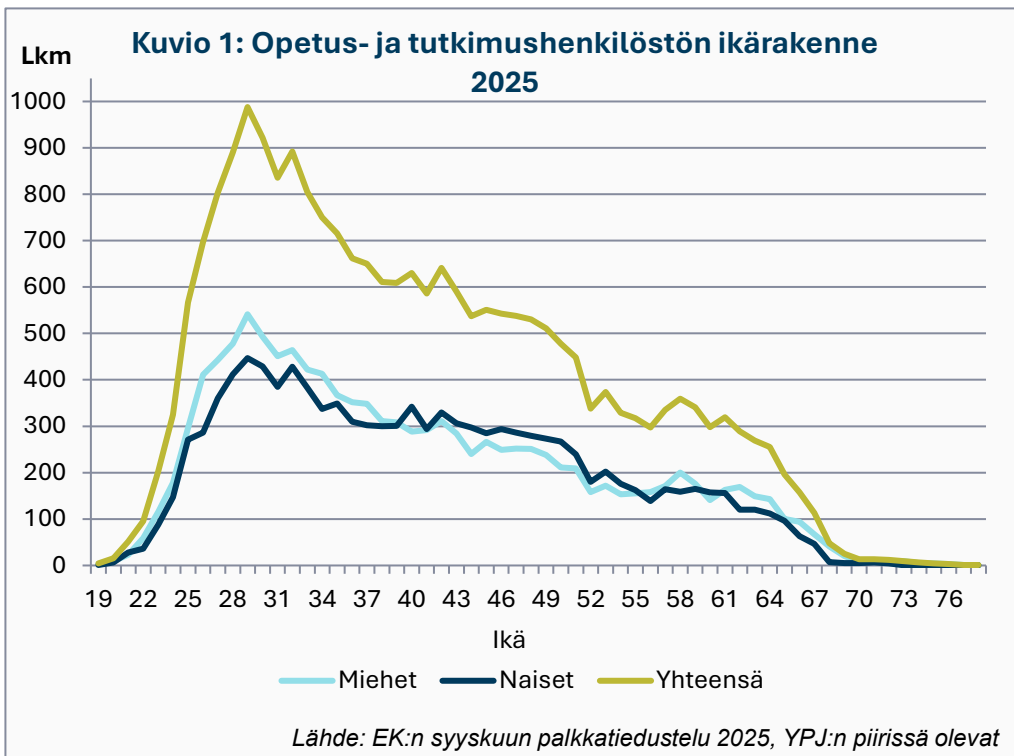
Yliopisto	Opetus- ja tutkimus- henkilöstö		Muu asiantuntija- ja tukihenkilöstö	
	Miehiä (%)	Naisia (%)	Miehiä (%)	Naisia (%)
Aalto-yliopisto	64.2	35.8	36.5	63.5
Helsingin yliopisto	45.8	54.2	33.1	66.9
Itä-Suomen yliopisto	44.6	55.4	25.9	74.1
Jyväskylän yliopisto	46.0	54.0	33.9	66.1
Lapin yliopisto	35.6	64.4	29.3	70.7
LUT-yliopisto	63.2	36.8	31.2	68.8
Oulun yliopisto	54.6	45.4	38.3	61.7
Svenska handelshögskolan	45.9	54.1	20.6	79.4
Taideyliopisto	45.9	54.1	35.8	64.2
Tampereen yliopisto	54.1	45.9	28.4	71.6
Turun yliopisto	47.5	52.5	30.3	69.7
Vaasan yliopisto	55.4	44.6	30.8	69.2
Åbo Akademi	46.1	53.9	35.2	64.8
<b>YHTEENSÄ</b>	<b>51.5</b>	<b>48.5</b>	<b>32.7</b>	<b>67.3</b>

*Lähde: EK:n syyskuun palkkatiedustelu 2025, YPJ:n piirissä olevat*

Henkilöstön sukupuolijakaumat ovat varsin yhteneviä yliopistojen välillä. Opetus- ja tutkimushenkilöstöstä keskimäärin 48,5 prosenttia on miehiä, kun taas muusta asiantuntija- ja tukihenkilöstöstä keskimäärin 67,3 prosenttia on naisia. Poikkeuksen muodostavat teknilliset yliopistot, joissa miesten osuus opetus- ja

tutkimushenkilöstöstä oli noin kaksi kolmasosaa. Lapin yliopistossa myös opetus- ja tutkimushenkilöstöstä 64,4 prosenttia on naisia. Naisten osuuden nousu opetus- ja tutkimushenkilöstössä on jatkunut.







Yliopistojen henkilöstön ikärakenne on hyvin erilainen opetus- ja tutkimushenkilöstössä kuin muussa asiantuntija- ja tukihenkilöstössä. Opetus- ja tutkimushenkilöstöstä noin 30 prosenttia on väitöskirja- ja nuorempia tutkijoita, joiden mediaani-ikä väittelyhetkellä vaihtelee 29–40 vuoden välillä tieteenalan mukaan. Suuri väitöskirjatutkijoiden joukko näkyy opetus- ja tutkimushenkilöstön ikärakennekuvion alussa suurena huippuna, joka saavuttaa korkeimman pisteensä 29 vuoden kohdalla. 32-vuotiaat ja sitä nuoremmat muodostivat syyskuussa 2025 31 prosenttia yliopistojen opetus- ja tutkimushenkilöstöstä. Mediaani-ikä opetus- ja tutkimushenkilöstössä oli 39 vuotta – ilman väitöskirjatutkijoita 44 vuotta.

Muun asiantuntija- ja tukihenkilöstön ikärakenne on tasaisempi ja varsin yhteneväinen Suomen väestön ikärakenteen kanssa. Puolet

tästä henkilöstöstä oli 46 vuotta täyttäneitä syyskuussa 2025 ja myös ryhmän ikien keskiarvo oli 46 vuotta.

Kokonaisuudessaan tarkasteltavien työntekijöiden ikähaarukka oli 19-vuotiaista 78-vuotiaisiin. Sekä opetus- ja tutkimushenkilöstön että muun asiantuntija- ja tukihenkilöstön ikärakenteessa on nähtävissä notkahdus 1960–70-luvun vaihteessa syntyneiden kohdalla, mikä viestii 1990-luvun laman vaikuttaneen uusien työntekijöiden palkkaamiseen myös yliopistoissa.

Määrällisesti molemmista henkilöstöryhmistä noin yhtä suuret joukot ovat saavuttamassa eläkeiän lähitulevaisuudessa. Suhteessa ryhmän kokoon tämä joukko on kuitenkin muussa asiantuntija- ja tukihenkilöstössä opetus- ja tutkimushenkilöstöä suurempi.

Taulukko 3: Henkilöstön yleisimmät kansalaisuuden Suomen jälkeen	
Kiina	882
Intia	792
Iran	773
Pakistan	436
Saksa	435
Venäjä	368
Italia	331
Ranska	220
Bangladesh	216
Espanja	207
<i>Lähteet: EK:n palkkatiedustelut syyskuu 2025, YPJ:n piirissä olevat</i>	

Taulukko 4: Muiden kuin Suomen kansalaisten yleisimmät ammattinimikkeet	
Väitöskirjatutkija	2 808
Tutkijatohtori	1 445
Nuorempi tutkija	257
Professori	215
Projektitutkija	211
Yliopistotutkija	193
Tutkimusavustaja	184
Apulaisprofessori	137
Yliopistonlehtori	137
Tutkija	119
<i>Lähteet: EK:n palkkatiedustelut syyskuu 2025, YPJ:n piirissä olevat</i>	

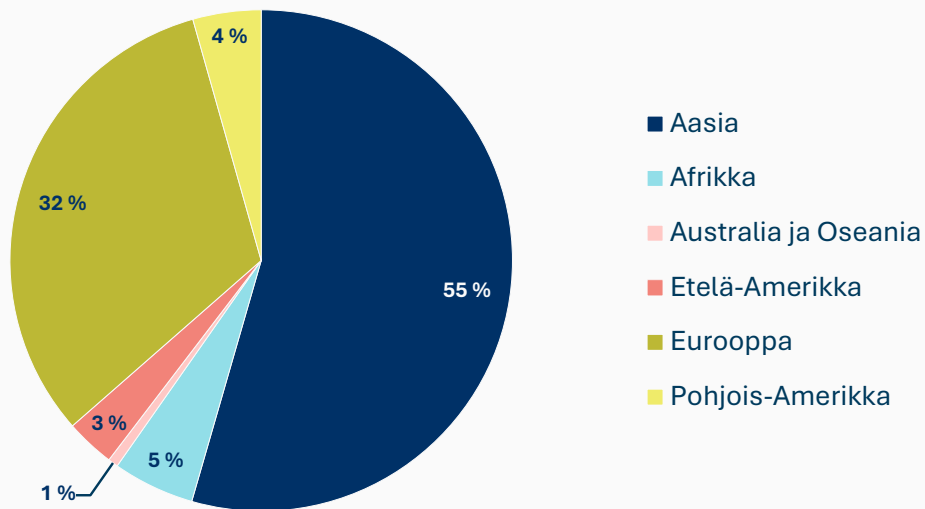
Tänä vuonna palkkatilastoissa on ensimmäistä kertaa ollut mukana tieto henkilöiden kansalaisuudesta. Yliopistojen henkilöstöön syyskuussa 2025 kuului 8 180 työntekijää, jotka eivät olleet Suomen kansalaisia, heistä 6 919 oli kokoaikaisessa työsuhteessa. Kokoaikaisista työntekijöistä 6 419 kuului opetus ja

tutkimushenkilöstöön ja loput 500 muuhun asiantuntija- ja tukihenkilöstöön. Yliopistojen henkilöstöstä löytyi tarkasteluajankohtana 129 eri maan kansalaisuutta, joista Suomen jälkeen eniten edustettuina olivat Kiina, Intia, Iran ja Pakistan. Maanosittain tarkasteltuna suurin osa muista kansalaisuuksista oli peräisin Aasiasta

ja toiseksi suurin osa Euroopasta. Yleisimpiä nimikkeitä muilla kuin Suomen kansalaisilla olivat väitöskirjatutkija, tutkijatohtori, nuorempi tutkija, professori ja projektitutkija.

Kokoaikaisista työntekijöistä muiden maiden kansalaisista oli eniten sekä määrällisesti että suhteellisesti teknillisissä ja luonnontieteellisissä tiedekunnissa.

**Kuvio 3: Muiden kuin Suomen kansalaisuuksien jakautuminen maanosittain**



## Vakinaisuus ja määräaikaisuus

Taulukko 5: Vakinaisten ja määräaikaisten osuudet sukupuolittain ja vaativuustasovälein 2025 Opetus- ja tutkimushenkilöstö					
	Vakinaisia		Määräaikaisia		Vakinaisten osuuden muutos edellisvuodesta (%-yks.)
	Lkm	%	Lkm	%	
<b>Yhteensä</b>	<b>6 760</b>	<b>28.9</b>	<b>16 635</b>	<b>71.10</b>	<b>-0.8</b>
1 - 4	97	1.0	9 642	99.00	-0.1
5 - 7	4 240	39.2	6 569	60.8	0.1
8 - 11	2 423	85.1	424	14.9	0.4
<b>Miehet</b>	<b>3 481</b>	<b>28.9</b>	<b>8 571</b>	<b>71.12</b>	<b>-1.2</b>
1 - 4	52	1.0	4 988	98.97	-0.2
5 - 7	1 877	36.3	3 291	63.7	-0.3
8 - 11	1 552	84.2	292	15.8	-0.1
<b>Naiset</b>	<b>3 279</b>	<b>28.9</b>	<b>8 064</b>	<b>71.09</b>	<b>-0.4</b>
1 - 4	45	1.0	4 654	99.04	-0.1
5 - 7	2 363	41.9	3 278	58.1	0.4
8 - 11	871	86.8	132	13.2	1.3

*Lähteet: EK:n palkkatiedustelut syyskuu 2024 ja 2025, YPJ:n piirissä olevat*

Syyskuussa 2025 yliopistojen opetus- ja tutkimushenkilöstöstä 28,9 prosenttia oli vakinaisessa työsuhteessa. Muussa asiantuntija- ja tukihenkilöstössä vastaava osuus oli 77,5 prosenttia. Suuri väitöskirja- ja nuorempien tutkijoiden joukko näkyy opetus- ja tutkimushenkilöstön määräaikaisia työsuhteita nostavana – ilman tätä ryhmää vakinaisten osuus olisi 41,5 prosenttia. Sukupuolten välillä ei ole merkittävää eroa työsuhteen muodossa kummassakaan henkilöstöryhmässä. Opetus- ja tutkimushenkilöstön kohdalla prosenttiosuuden ovat jopa yhden desimaalin tarkkuudelle samoja.

Määräaikaisessa työsuhteessa olevien osuus kasvoi opetus- ja tutkimushenkilöstössä – varsinkin sisällytettäessä väitöskirjatutkijat tarkasteluun johtuen tohtorikoulutuspiilotista. Kokonaisuutena määräaikaisten osuus kasvoi 0,8 prosenttiyksiköllä. Kun väitöskirjatutkijat jätetään tarkastelusta pois, määräaikaisten osuus kasvoi kyseisessä ryhmässä 0,2 prosenttiyksiköä. Muussa asiantuntija- ja tukihenkilöstössä määräaikaisten osuus laski 0,8 prosenttiyksiköä.

**Taulukko 6: Vakinaisten ja määräaikaisten osuudet  
sukupuolittain ja vaativuustasovälein 2025  
Muu asiantuntija- ja tukihenkilöstö**

	Vakinaisia		Määräaikaisia		Vakinaisten osuuden muutos edellis- vuodesta (%-yks.)
	Lkm	%	Lkm	%	
<b>Yhteensä</b>	<b>8 906</b>	<b>77.5</b>	<b>2 591</b>	<b>22.5</b>	<b>0.8</b>
2 - 6	1 636	62.8	969	37.2	-2.5
7 - 10	6 107	79.9	1 541	20.1	1.9
11 - 15	1 163	93.5	81	6.5	0.3
<b>Miehet</b>	<b>2 883</b>	<b>76.7</b>	<b>875</b>	<b>23.3</b>	<b>0.4</b>
2 - 6	483	56.8	367	43.2	-3.0
7 - 10	1 929	80.4	471	19.6	1.3
11 - 15	471	92.7	37	7.3	0.7
<b>Naiset</b>	<b>6 023</b>	<b>77.8</b>	<b>1 716</b>	<b>22.2</b>	<b>1.0</b>
2 - 6	1 153	65.7	602	34.3	-2.3
7 - 10	4 178	79.6	1 070	20.4	2.1
11 - 15	692	94.0	44	6.0	0.1

*Lähteet: EK:n palkkatiedustelut syyskuu 2024 ja 2025, YPJ:n piirissä olevat*

## Kokoaikaisuus ja osa-aikaisuus

Taulukko 7: Kokoaikaisten ja osa-aikaisten osuudet sukupuolittain ja vaativuustasovälein 2025 Opetus- ja tutkimushenkilöstö					
	Kokoaikaisia		Osa-aikaisia		Kokoaikaisten osuuden muutos edellis-vuodesta (%-yks.)
	Lkm	%	Lkm	%	
<b>Yhteensä</b>	<b>18 632</b>	<b>79.6</b>	<b>4 763</b>	<b>20.4</b>	<b>-0.3</b>
1 - 4	7 282	74.8	2 457	25.2	-0.4
5 - 7	8 940	82.7	1 869	17.3	-0.2
8 - 11	2 410	84.7	437	15.3	0.5
<b>Miehet</b>	<b>9 750</b>	<b>80.9</b>	<b>2 302</b>	<b>19.1</b>	<b>-0.3</b>
1 - 4	3 807	75.5	1 233	24.5	-0.2
5 - 7	4 397	85.1	771	14.9	-0.4
8 - 11	1 546	83.8	298	16.2	0.5
<b>Naiset</b>	<b>8 882</b>	<b>78.3</b>	<b>2 461</b>	<b>21.7</b>	<b>-0.2</b>
1 - 4	3 475	74.0	1 224	26.0	-0.6
5 - 7	4 543	80.5	1 098	19.5	0.1
8 - 11	864	86.1	139	13.9	0.5

*Lähteet: EK:n palkkatiedustelut syyskuu 2024 ja 2025, YPJ:n piirissä olevat*

Vuoden 2025 syyskuussa kokoaikaista työtä tekevien osuus oli opetus- ja tutkimushenkilöstössä 79,6 prosenttia sekä muussa asiantuntija- ja tukihenkilöstössä 87,0 prosenttia. Tarkasteltaessa henkilöstöryhmiä kokoaikaisten osuus laski 0,3 prosenttiyksikköä edellisvuodesta opetus- ja tutkimushenkilöstössä sekä 0,5 prosenttiyksikköä muussa asiantuntija- ja tukihenkilöstössä. Sukupuolten välillä ei ole kovin merkittäviä eroja työsuhteiden muodoissa tässäkään mielessä. Miesten joukossa kokoaikaisia on suhteessa hieman enemmän kuin naisten joukossa.

Opetus- ja tutkimushenkilöstössä kokoaikaisten osuudet laskivat niin miehillä kuin naisilla. Miehillä laskua tapahtui alimmalla ja keskimmaisella vaativuustasovälillä, naisilla puolestaan vain alimmalla. Muussa asiantuntija- ja tukihenkilöstössä kokoaikaisten osuudet nousivat miehillä ja laskivat naisilla. Tässä ryhmässä naisilla laskua tapahtui kaikilla vaativuustasoilla, joista voimakkainta lasku oli alimmilla tasoilla. Miehillä puolestaan laskua tapahtui vain alimmilla vaativuustasoilla.

**Taulukko 8: Kokoaikaisten ja osa-aikaisten osuudet sukupuolittain ja vaativuustasovälein 2025**

**Muu asiantuntija- ja tukihenkilöstö**

	Kokoaikaisia		Osa-aikaisia		Kokoaikaisten osuuden muutos edellis-vuodesta (%-yks.)
	Lkm	%	Lkm	%	
<b>Yhteensä</b>	<b>10 003</b>	<b>87.0</b>	<b>1 494</b>	<b>13.0</b>	<b>-0.5</b>
2 - 6	1 967	75.5	638	24.5	-2.3
7 - 10	6 859	89.7	789	10.3	0.0
11 - 15	1 177	94.6	67	5.4	-0.4
<b>Miehet</b>	<b>3 336</b>	<b>88.8</b>	<b>422</b>	<b>11.2</b>	<b>0.3</b>
2 - 6	647	76.1	203	23.9	-1.0
7 - 10	2 207	92.0	193	8.0	0.6
11 - 15	482	94.9	26	5.1	0.2
<b>Naiset</b>	<b>6 667</b>	<b>86.1</b>	<b>1 072</b>	<b>13.9</b>	<b>-0.9</b>
2 - 6	1 320	75.2	435	24.8	-3.0
7 - 10	4 652	88.6	596	11.4	-0.2
11 - 15	695	94.4	41	5.6	-0.8

*Lähteet: EK:n palkkatiedustelut syyskuu 2024 ja 2025, YPJ:n piirissä olevat*

# ANSIOKEHITYS

## Säännöllisen työajan ansio

Säännöllisen työajan ansio sisältää yliopistoilla seuraavat palkanosat:

- vaativuustason mukainen tehtäväkohtainen palkanosa
- suoriutumisen mukainen henkilökohtainen palkanosa
- säännölliseltä työajalta maksetut vuoro-, ilta-, yö- ja lauantaityölisät sekä sunnuntaityön korotusosat
- erillinen henkilökohtainen lisä
- siirtymälisä
- lehtorilisä
- aiemmin voimassa olleeseen virka- ja työehtosopimukseen perustuva palkan takuuosa
- vaativuuslisä
- hallintotehtäväpalkkio
- luontoisetujen verotusarvo

Kaikki tässä julkaisussa esiteltävät ja käsiteltävät palkka- ja ansiokehitystilastot on laskettu aineistosta, joka käsittää ainoastaan kokoaikaiset henkilöt. Tämä johtuu siitä, että osa-aikaisten henkilöiden palkka on usein luonnollisesti kokoaikaisia henkilöitä alempi ja näiden mukaan ottaminen tilastoon vääristäisi todellista kuvaa ansiotasosta, sillä lyhyemmän työajan

vaikutusta ei voida luotettavasti eliminoida laskennoissa.

Tässä luvussa käytettävissä tilastoissa käytetään poikkeuksetta ansiokäsitteenä säännöllisen työajan ansiota (STA), joka nimensä mukaisesti sisältää säännöllisesti maksussa olevat palkanosat.

## Ansiokehitys ja sopimuskorotukset 2024–2025

**Taulukko 9: Kokoaikainen henkilöstö 2024 ja 2025**

	Opetus- ja tutkimushenkilöstö		Muu asiantuntija- ja tukihenkilöstö		Yhteensä	
	2024	2025	2024	2025	2024	2025
Kaikki henkilöt	17 577	18 632	9 894	10 003	27 471	28 635
Identtiset henkilöt	14 671	14 671	8 762	8 762	23 433	23 433
Järjestelmäidenttiset henkilöt	14 190	14 190	8 570	8 570	22 760	22 760

*Lähteet: EK:n palkkatiedustelut syyskuu 2024 ja 2025, YPJ:n piirissä olevat kokoaikaiset*

**Taulukko 10: Henkilöstön vaihtuvuus 2024-2025**

	Henkilöstö- määrä 2025	Vaati- keskiarvo 2025	Henki- keskiarvo 2025	STA- keskiarvo
<b>YHTEENSÄ 2025 (identtiset + uudet)<sup>2</sup></b>	<b>27 488</b>			
, josta opetus- ja tutkimushenkilöstöä	17 769	4.85	24.09	4 493
, josta muuta henkilöstöä	9 719	8.29	25.24	3 995
<b>Identtiset henkilöt (aineistossa 2024 ja 2025)<sup>2</sup></b>	<b>23 431</b>			
, josta opetus- ja tutkimushenkilöstöä	14 669	5.22	25.10	4 748
, josta muuta henkilöstöä	8 762	8.37	25.82	4 044
<b>Uudet henkilöt (aineistossa vain 2025)</b>	<b>10 363</b>			
, josta opetus- ja tutkimushenkilöstöä	3 100	3.08	19.07	3 287
, josta muuta henkilöstöä	957	7.54	19.91	3 549
<b>Pois jääneet henkilöt (aineistossa vain 2024)</b>	<b>3 153</b>			
, josta opetus- ja tutkimushenkilöstöä	2 260	3.90	20.44	3 623
, josta muuta henkilöstöä	893	7.56	22.76	3 548

*Lähteet: EK:n palkkatiedustelut syyskuu 2024 ja 2025, YPJ:n piirissä olevat kokoaikaiset*

**Taulukko 11: Kokoaikaisen henkilöstön ansio 2024 ja 2025**

	Opetus- ja tutkimushenkilöstö		Muu asiantuntija- ja tukihenkilöstö	
	2024	2025	2024	2025
Kaikki henkilöt	4 379	4 462	3 853	3 983
Identtiset henkilöt	4 510	4 748	3 893	4 044
Järjestelmäidenttiset henkilöt	4 537	4 775	3 902	4 049

*Lähteet: EK:n palkkatiedustelut syyskuu 2024 ja 2025, YPJ:n piirissä olevat kokoaikaiset*

<sup>2</sup> Identtiset ovat kokoaikaisia kumpanakin vuonna

Identtisten<sup>3</sup> ja järjestelmäidenttisten<sup>4</sup> määrien eroja tarkastelemalla saadaan kuva henkilöstöryhmien yli tapahtuvasta ammatinvaihdosta. Opetus- ja tutkimushenkilöstössä identtisiä henkilöitä on 481 enemmän ja muussa asiantuntija- ja tukihenkilöstössä 192 enemmän kuin järjestelmäidenttisiä. Näistä yliopistoa vaihtoi 203 opetus- ja tutkimushenkilöstöön vuonna 2025 kuulunutta ja 57 muuhun asiantuntija- ja tukihenkilöstöön kuulunutta.

Syyskuussa 2025 opetus- ja tutkimushenkilöstöön kuuluneista 123 henkilöä kuului edellisyyssyyskuussa joko muun asiantuntija- ja tukihenkilöstön tai harjoittelukoulujen opetushenkilöstön arviointijärjestelmään. Muuhun asiantuntija- ja tukihenkilöstöön kuuluneista vastaavasti 98 kuului edeltävänä vuonna opetus- ja tutkimushenkilöstön tai harjoittelukoulujen opetushenkilöstön arviointijärjestelmään.

Jäljellejäävien 155 opetus- ja tutkimushenkilöstön ja 37 muun asiantuntija- ja tukihenkilöstön henkilöiden palkkaus ei edeltävänä vuonna noudattanut mitään edellä mainituista arviointijärjestelmistä. Tämä tarkoittaa, että joko he olivat sopimuspalkkaisia tai heidän työsuhteensa oli juuri alkanut, minkä vuoksi heille ei vielä syyskuussa 2025 ollut määritelty noudatettavaa arviointijärjestelmää ja sen mukaista vaativuustasoa ja henkilökohtaisen palkanosan prosenttia järjestelmissä.

Syyskuussa 2025 opetus- ja tutkimushenkilöstöön kuulunut ansaitsi keskimäärin 4 462 euroa

sekä muuhun asiantuntija- ja tukihenkilöstöön kuulunut 3 983 euroa. Identtiset, vähintään vuoden työsuhhteessa olleet, ansaitsivat keskimäärin 4 748 euroa opetus- ja tutkimushenkilöstössä ja 4 044 euroa muussa asiantuntija- ja tukihenkilöstössä. Kun väitöskirjatutkijat jätetään tarkastelun ulkopuolelle, opetus- ja tutkimushenkilöstössä kaikkien ansio oli 5 152 euroa ja järjestelmäidenttisten 5 499 euroa. Suomen kansalaisuuden omaavien ja muiden maiden kansalaisten keskiansiot vastasivat varsin tarkasti toisiaan yleisimmissä nimikkeissä.

Syyskuusta 2024 syyskuuhun 2025 ajoittuneella tilastokaudella yliopistojen opetus- ja tutkimushenkilöstön keskimääräinen kuukausiansio kokoaikaisessa työssä olevilla kasvoi 1,9 prosenttia kaikilla henkilöillä, 5,3 prosenttia identtisillä ja järjestelmäidenttisillä henkilöillä. Vastaavat luvut muulla asiantuntija- tukihenkilöstöllä olivat kaikilla 3,4 prosenttia, identtisillä henkilöillä 3,9 prosenttia ja järjestelmäidenttisillä henkilöillä 3,8 prosenttia. Jos väitöskirjatutkijat jätetään tarkastelun ulkopuolelle, identtisen opetus- ja tutkimushenkilöstön ansionousu oli 4,5 prosenttia.

Molempien henkilöstöryhmien palkkojen nousu oli nopeampaa kuin edellisellä tarkastelujaksolla 2023–2024. Muussa asiantuntija- ja tukihenkilöstössä kaikkien henkilöiden kohdalla ero oli noin prosenttiyksikön ja identtisillä sekä järjestelmäidenttisillä henkilöillä noin 0,6 prosenttiyksikköä. Opetus- ja tutkimushenkilöstön

<sup>3</sup> Identtisillä henkilöillä tarkoitetaan kumpanakin vuonna tilastossa mukana olleita henkilöitä.

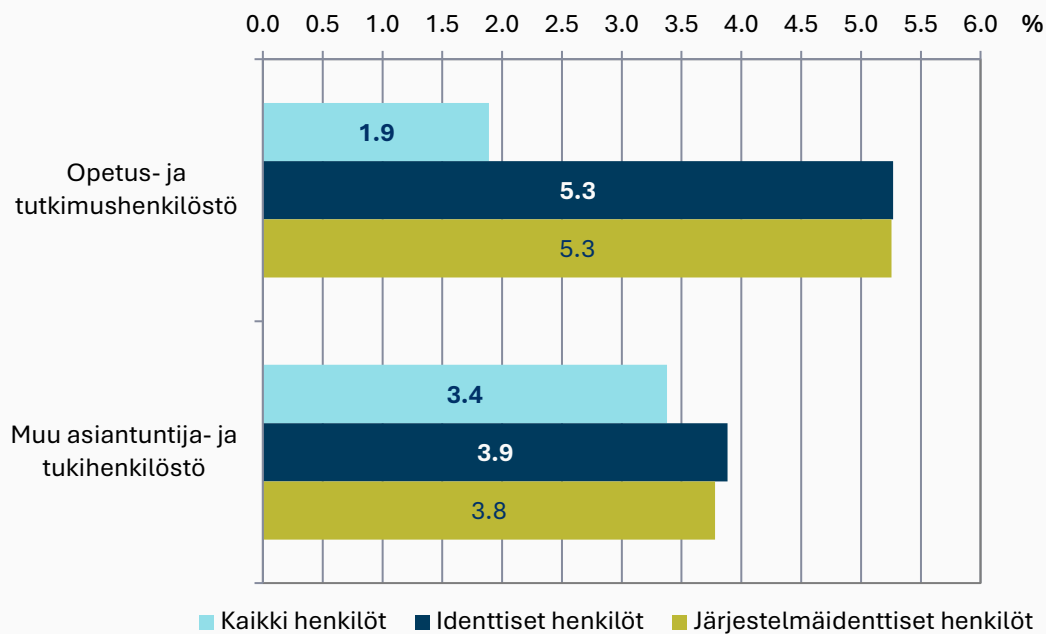
<sup>4</sup> Järjestelmäidenttisillä henkilöillä tarkoitetaan kumpanakin vuonna samassa yliopistossa samaan henkilöstöryhmään kuuluneita henkilöitä.

palkkojen nousu oli kaikilla ryhmillä noin prosenttiyksikön nopeampaa kuin 2023–2024. Keskeisin nopeampaan ansiokehitykseen vaikuttanut tekijä on edellistä tarkastelujaksoa prosenttiyksikön korkeampi sopimuskorotus.

Opetus- ja tutkimushenkilöstössä identtisten henkilöiden ansiokehitys ylitti selkeästi kaikkien henkilöiden ansiokehityksen. Ero oli 3,4 prosenttiyksikköä. Muussa asiantuntija- ja tukihenkilöstössä ero kaikkien ja identtisten ansiokehityksen välillä oli pienempi, 0,5 prosenttiyksikköä korkeampi identtisiä henkilöitä tarkasteltaessa. Kaikkien henkilöiden joukossa ovat myös ne palkansaajat, jotka esiintyvät tilastossa ainoastaan toisena

tarkasteluajankohtana. Tällöin rakenteelliset tekijät, kuten uusien henkilöiden palkkaaminen ja ensimmäisenä tarkasteluajankohtana palkattuina olleiden henkilöiden poistuminen tilastokauden aikana, vaikuttavat henkilöstöryhmän ansiokehitykseen. Opetus- ja tutkimushenkilöstön ansiokehitykseen vaikuttavat merkittävästi väitöskirjatutkijat, joiden osuus nousi tarkastelujaksolla tohtorikoulutuspilottin myötä, vaikkakaan ei enää yhtä voimakkaasti kuin edellisellä tarkastelujaksolla. Identtisillä ja järjestelmäidenttisillä väitöskirjatutkijoiden vaikutus ansiokehitykseen oli 0,8 prosenttiyksikköä nostava ja kaikkia henkilöitä tarkasteltaessa 0,9 prosenttiyksikköä laskeva.

**Kuvio 4: Kaikkien, identtisten ja järjestelmäidenttisten henkilöiden ansiokehitys 2024-2025**



Lähteet: EK:n palkkatiedustelut syyskuu 2024 ja 2025, YPJ:n piirissä olevat kokoaikaiset

Merkittävä syy kaikkien ja identtisten henkilöiden ansiokehityksen eroihin on uusien palkattujen henkilöiden matalampi aloituspalkka verrattuna pidempään palvelleiden ansiotasoon. Tämä rakennemuutos näkyy myös edellä

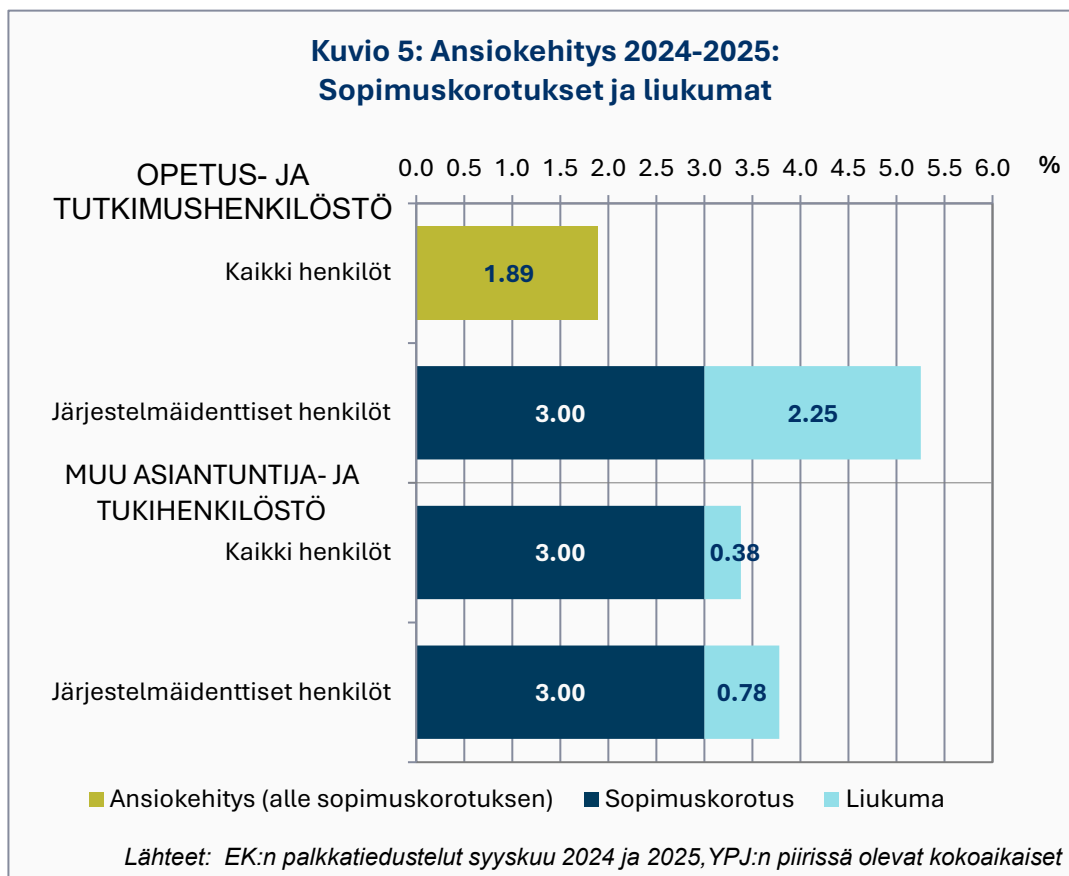
taulukossa 10, josta ilmenee, että kummassakin henkilöstöryhmässä uusien henkilöiden vaativuustasojen sekä henkilökohtaisen palkanosan prosenttien keskiarvot ovat

alhaisempia kuin aineistosta poistuneiden henkilöiden ja varsinkin työsuhteessa jatkaneiden.

Opetus- ja tutkimushenkilöstön uusien, tilastokauden aikana palkattujen kokoaikaisten työntekijöiden keskipalkka syyskuussa 2025 oli 69 prosenttia (67 prosenttia vuonna 2024) niin sanottujen vanhojen, kumpanakin vuonna tilastossa esiintyvien työntekijöiden palkoista. Muussa asiantuntija- ja tukihenkilöstössä uusien keskipalkka suhteessa vanhojen palkkatasoon oli 88 prosenttia (88 prosenttia vuonna 2024). Opetus- ja tutkimushenkilöstössä uudet työsuhteet tehdään siten keskimäärin

merkittävästi matalammalle palkkatasolle kuin vanhojen työntekijöiden. Tätä selittää henkilöstön rakenteelliset tekijät – kuten esimerkiksi määräaikaisten projektitehtävät, tutkimusavustajat ja väitöskirjatutkijat.

Kaikkien henkilöiden ansiokehitysprosentti kertoo paremmin kyseisen henkilöstöryhmän keskiansiossa vuoden aikana tapahtuneen muutoksen, kun taas identtisten ansiokehitys kuvaa henkilöiden urakehityksen ja ammatista tai tehtävästä toiseen siirtymisen myötä syntyvää ansiokehitystä.



Tilastokauden aikana tuli voimaan 3 prosentin sopimuskorotus. Tämän ylittävää muutos on sopimuskorotuksen ylittävää ansiokehitystä, eli ns. liukumaa. YPJ-järjestelmässä tämä on seurausta pääsääntöisesti tehtävien

vaativuustasojen muutoksista ja henkilökohtaisen suoriutumisen prosenttien muutoksista.

Identtisten ja järjestelmäidenttisten ansiot nousivat yli 2 prosenttiyksikköä sopimuskorotuksen päälle opetus- ja tutkimushenkilöstössä

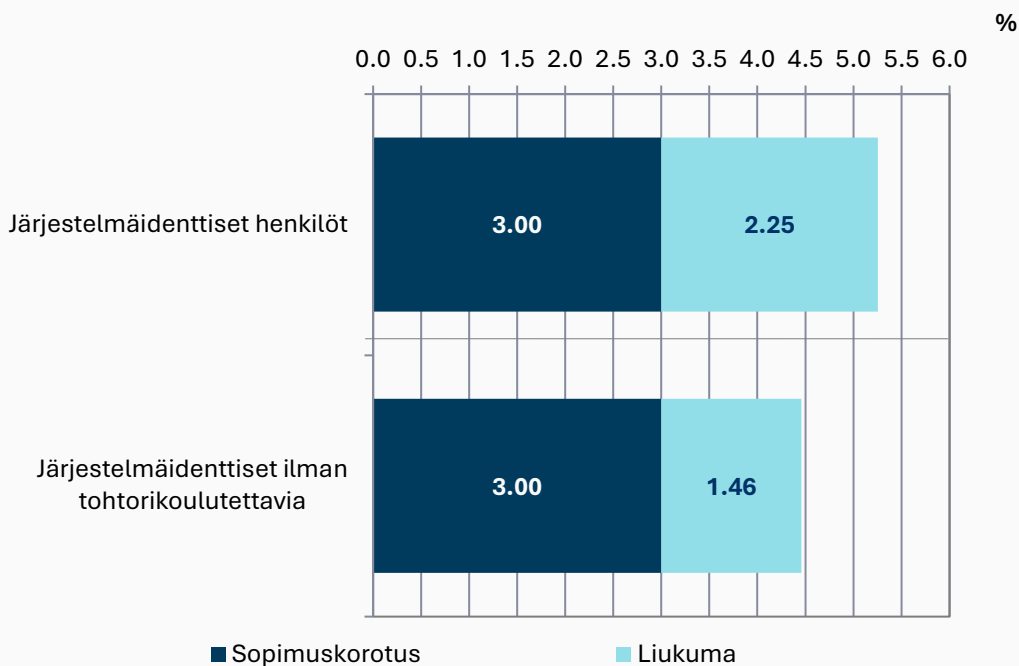
sekä vajaan prosenttiyksikön muussa asiantuntija- ja tukihenkilöstössä. Tilastokaudella opetus- ja tutkimushenkilöstössä kokonaisnoususta kolme neljäsosaa tuli tehtäväkohtaisen ansion noususta ja lähes kaikki loppuosa henkilökohtaisen palkanosan noususta. Muussa asiantuntija- ja tuki henkilöstössä puolestaan kaksi kolmasosaa tuli tehtäväkohtaisen ansion noususta.

Järjestelmäidenttisten ansiokehitys eroaa identtisten ansiokehityksestä siten, että järjestelmäidenttisten luvuista on eliminoitu yliopistojen ja henkilöstöryhmien yli tapahtuvan

ammattinivaihdon vaikutus. Järjestelmäidenttisten ansiokehitys sisältää siis samassa palkkausjärjestelmässä pysyneiden henkilöiden urakehityksen ja mahdollisen järjestelmän sisällä tapahtuvan ammatinivaihdon vaikutukset.

Järjestelmäidenttisten ansiokehitys oli siis noin 5,3 prosenttia opetus- ja tutkimushenkilöstössä sekä noin 3,8 prosenttia muussa asiantuntija- ja tukihenkilöstössä. Kun väitöskirjatutkijoiden nimikkeet jätetään pois opetus- ja tutkimushenkilöstön tarkastelusta, ansiot nousivat hieman vähemmän – 4,5 prosenttia.

**Kuvio 6: Opetus- ja tutkimushenkilöstön ansiokehitys 2024-2025: Sopimuskorotukset ja liukumat**



Lähteet: EK:n palkkatiedustelut syyskuu 2024 ja 2025, YPJ:n piirissä olevat kokoaikaiset

## Ansiokehitys vaativuustasovälein

Taulukko 12: Kokoaikainen henkilöstö vaativuustasoittain 2024 ja 2025 Opetus- ja tutkimushenkilöstö				
Vaativuus- taso	Kaikki henkilöt		Järjestelmäidenttiset henkilöt	
	2024	2025	2024	2025
1	1 209	1 338	819	536
2	3 006	3 412	2 452	2 009
3	1 405	1 469	937	1 170
4	991	1 063	606	810
5	3 925	4 083	2 979	3 028
6	2 973	3 091	2 626	2 720
7	1 714	1 766	1 587	1 608
8	770	798	717	747
9	1 158	1 176	1 084	1 149
10	400	407	360	385
11	26	29	23	28
<b>YHTEENSÄ</b>	<b>17 577</b>	<b>18 632</b>	<b>14 190</b>	<b>14 190</b>

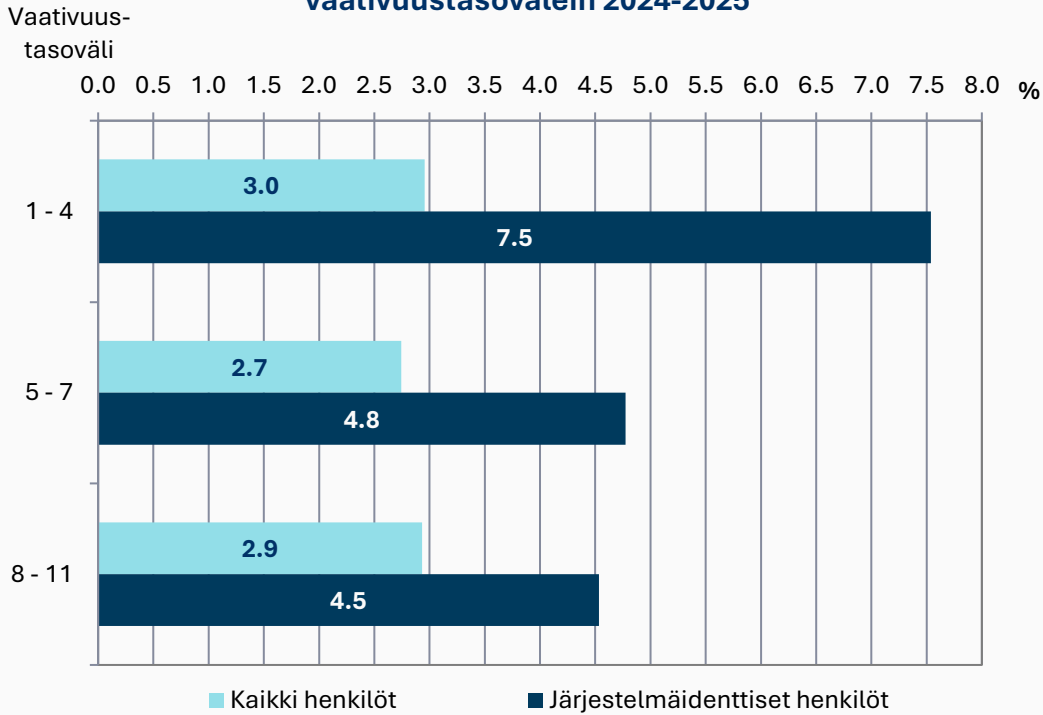
*Lähteet: EK:n palkkatiedustelut syyskuu 2024 ja 2025, YPJ:n piirissä olevat  
kokoaikaiset*

Vaativuustasovälein tarkasteltuna opetus- ja tutkimushenkilöstön ansiokehityksessä on eroja varsinkin järjestelmäidenttisten henkilöiden välillä. Kaikkien henkilöiden ansiokehitys oli kautta linjan huomattavasti matalampaa kuin järjestelmäidenttisten henkilöiden. Suurin ansioiden nousu tapahtui niin kaikkien kuin järjestelmäidenttisten henkilöiden kohdalla vaativuustasovälillä 1–4.

Vaativuustasovälin sisällä suurin ansiokehityksen ero kaikkien ja järjestelmäidenttisten välillä oli opetus- ja tutkimushenkilöstön kohdalla tasolla 1–4, ollen 4,5 prosenttiyksikköä. Tätä

poikkeavaa ansiokehitystä selittää osittain edelleen suuri väitöskirja- ja nuorempien tutkijoiden joukko, jossa koulutuksen ja väitöskirjatyön etenemisen myötä nouseaan tasolta toiselle. Tarkemmin tarkasteltuna tämä näkyy etenkin vaativuustasoille 3 ja 4 vuonna 2025 sijoittuneilla. Ilman väitöskirjatutkijoita vaativuustasovälillä 1–4 järjestelmäidenttisten ansionnousu on 2,7 prosenttiyksikköä matalampaa. Kun väitöskirjatutkijat jätetään tarkastelun ulkopuolelle, vaativuustasovälien ansiokehityksessä on eroa 0,5 prosenttiyksikköä järjestelmäidenttisiä ja 0,2 prosenttiyksikköä kaikkia henkilöitä tarkasteltaessa.

**Kuvio 7: Opetus- ja tutkimushenkilöstön ansiokehitys  
vaativuustasovälein 2024-2025**



Lähteet: EK:n palkkatiedustelut syyskuu 2024 ja 2025 YPJ:n piirissä olevat kokoaikaiset

**Kuvio 8: Muun asiantuntija- ja tukihenkilöstön  
ansiokehitys vaativuustasovälein 2024-2025**



Lähteet: EK:n palkkatiedustelut syyskuu 2024 ja 2025, YPJ:n piirissä olevat kokoaikaiset

**Taulukko 13: Kokoaikainen henkilöstö  
vaativuustasoittain 2024 ja 2025**

**Muu asiantuntija- ja tukihenkilöstö**

Vaativuus- taso	Kaikki henkilöt		Järjestelmäidenttiset henkilöt	
	2024	2025	2024	2025
2	55	44	32	31
3	37	27	24	17
4	371	375	258	240
5	523	493	420	387
6	1 044	1 028	885	855
7	1 308	1 312	1 133	1 130
8	1 665	1 656	1 431	1 407
9	2 311	2 363	2 046	2 081
10	1 468	1 528	1 321	1 355
11	750	808	689	722
12	282	282	259	265
13	69	74	62	68
14	8	10	7	9
15	3	3	3	3
<b>YHTEENSÄ</b>	<b>9 894</b>	<b>10 003</b>	<b>8 570</b>	<b>8 570</b>

*Lähteet: EK:n palkkatiedustelut syyskuu 2024 ja 2025, YPJ:n piirissä olevat  
kokoaikaiset*

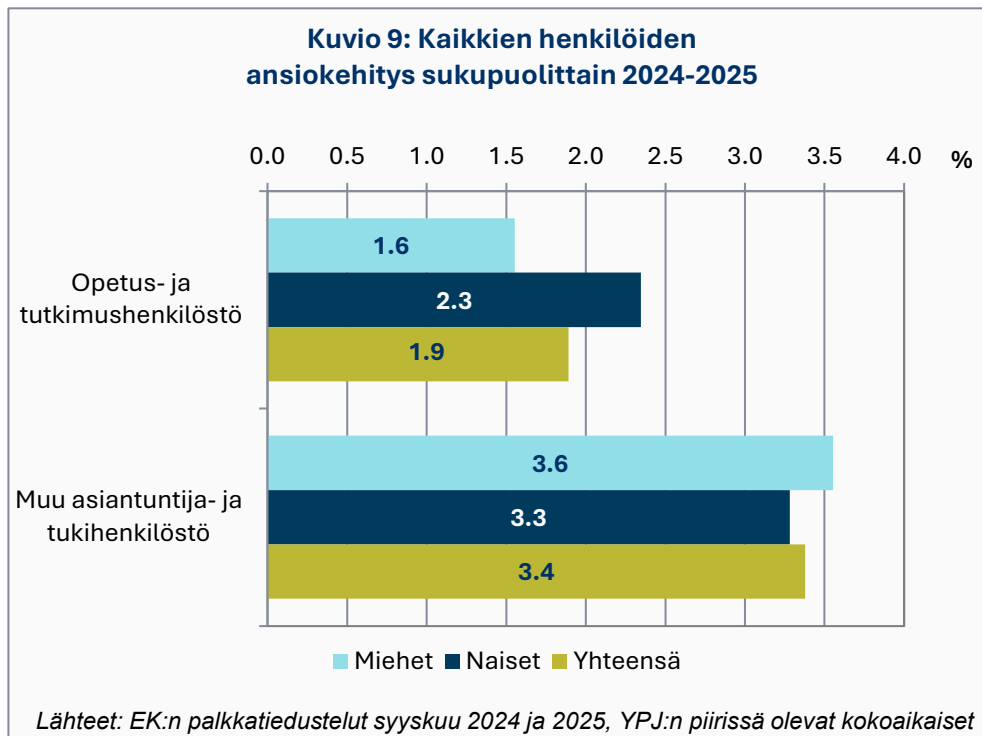
Muun asiantuntija- ja tukihenkilöstön ansiokehityksessä vaativuustasovälien ansiokehityserot ovat järjestelmäidenttisiä henkilöitä tarkasteltaessa pienempiä. Suurin ero - 1,4 prosenttiyksikköä - löytyy vaativuustasoväliltä 11–15. Vaativuustasovälillä 1–4 ansiokehitys oli matalampaa kuin muilla vaativuustasoväleillä, niin kaikkien henkilöiden kuin järjestelmäidenttisten osalta. Suurin nousu tapahtui järjestelmäidenttisten henkilöiden kohdalla vaativuustasovälillä 11–15 ja kaikkien henkilöiden kohdalla vaativuustasovälillä 7–10.

Kuten opetus- ja tutkimushenkilöstössä, kaikkien henkilöiden ansiokehitys oli kautta linjan merkittävästi matalampaa kuin järjestelmäidenttisten henkilöiden. Järjestelmäidenttisellä muulla asiantuntija- ja tukihenkilöstöllä ansiokehitys oli opetus- ja tutkimushenkilöstöä tasaisempaa vaativuustasovälein tarkasteltuna; ero tasojen välillä on 0,9 prosenttiyksikköä, joka on vajaa neljäsosa opetus- ja tutkimushenkilöstön vastaavasta erosta.

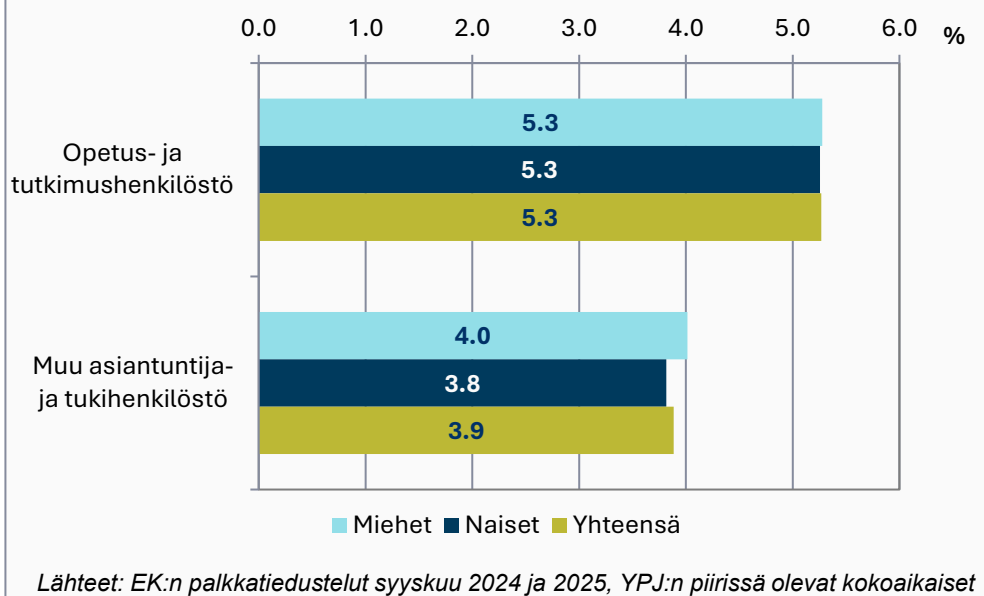
## Keskiansiot ja ansiokehitys sukupuolittain

Taulukko 14: Kokoaikainen henkilöstö sukupuolittain 2024 ja 2025						
	Opetus- ja tutkimushenkilöstö		Muu asiantuntija- ja tukihenkilöstö		Yhteensä	
	2024	2025	2024	2025	2024	2025
<b>KAIKKI HENKILÖT</b>						
Miehet	9 253	9 750	3 289	3 336	12 542	13 086
Naiset	8 324	8 882	6 605	6 667	14 929	15 549
Yhteensä	17 577	18 632	9 894	10 003	27 471	28 635
<b>IDENTTISET HENKILÖT</b>						
Miehet	7 774	7 774	2 967	2 967	10 741	10 741
Naiset	6 897	6 897	5 795	5 795	12 692	12 692
Yhteensä	14 671	14 671	8 762	8 762	23 433	23 433

*Lähteet: EK:n palkkatiedustelut syyskuu 2024 ja 2025, YPJ:n piirissä olevat kokoaikaiset*



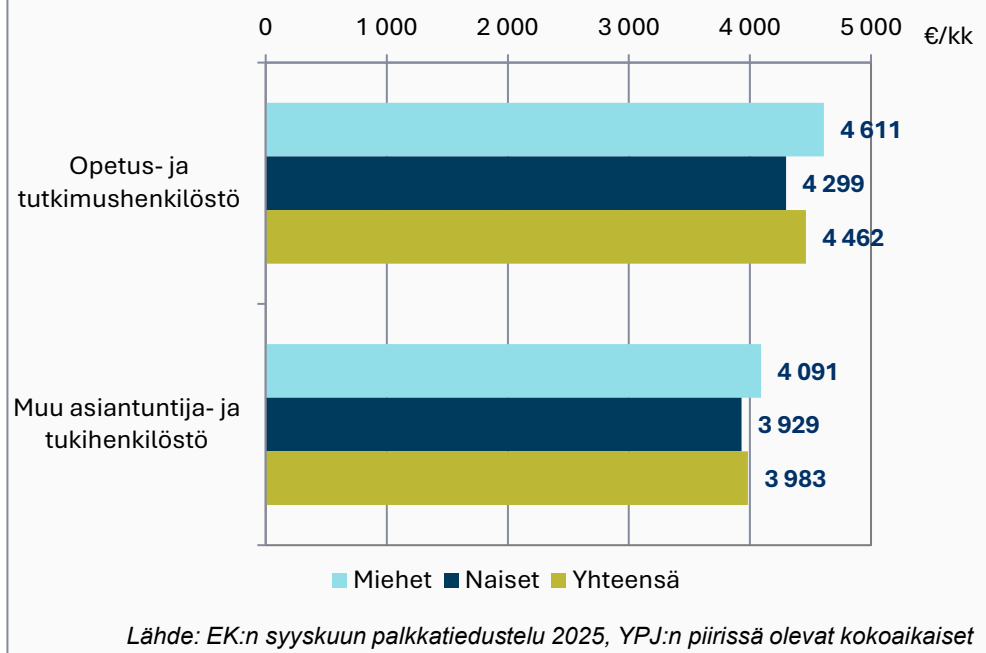
**Kuvio 10: Identtisten henkilöiden ansiokehitys sukupuolittain 2024-2025**



Sukupuolittain tarkasteltuna kaikilla henkilöillä naisten keskiansioiden nousu ylitti 0,7 prosenttiyksikköä miesten ansioiden nousun opetus- ja tutkimushenkilöstössä. Muussa asiantuntija- ja tukihenkilöstössä puolestaan miesten ansiokehitys ylitti naisten ansiokehityksen 0,3 prosenttiyksiköllä. Identtisillä henkilöillä sukupuolten välisiä eroja ansiokehityksessä ei opetus- ja tutkimushenkilöstön kohdalla juuri ollut. Muun asiantuntija- ja tukihenkilöstön identtisten henkilöiden ansiokehityksessä on havaittavia pieniä eroja miesten eduksi.

Kaikkina Sivistassa tilastoituina vuosina 2010–2024 naisten ansiokehitys oli miesten keskiansioiden kehitystä nopeampaa tai vähintään yhtä nopeaa paria-kolmea poikkeusta lukuun ottamatta. Näin oli siis myös kyseisenä tarkasteluajankohtana: Kokonaisuudessaan molempien henkilöstöryhmien kaikkia henkilöitä tarkasteltaessa naisten ansiokehitys oli miesten ansiokehitystä nopeampaa. Yksittäisistä tarkasteluryhmistä poikkeuksia kuitenkin löytyi: Muussa asiantuntija- ja tukihenkilöstössä miesten ansiokehitys oli poikkeuksellisesti nopeampaa kuin naisten.

**Kuvio 11: Keskiansiot sukupuolittain 2025**



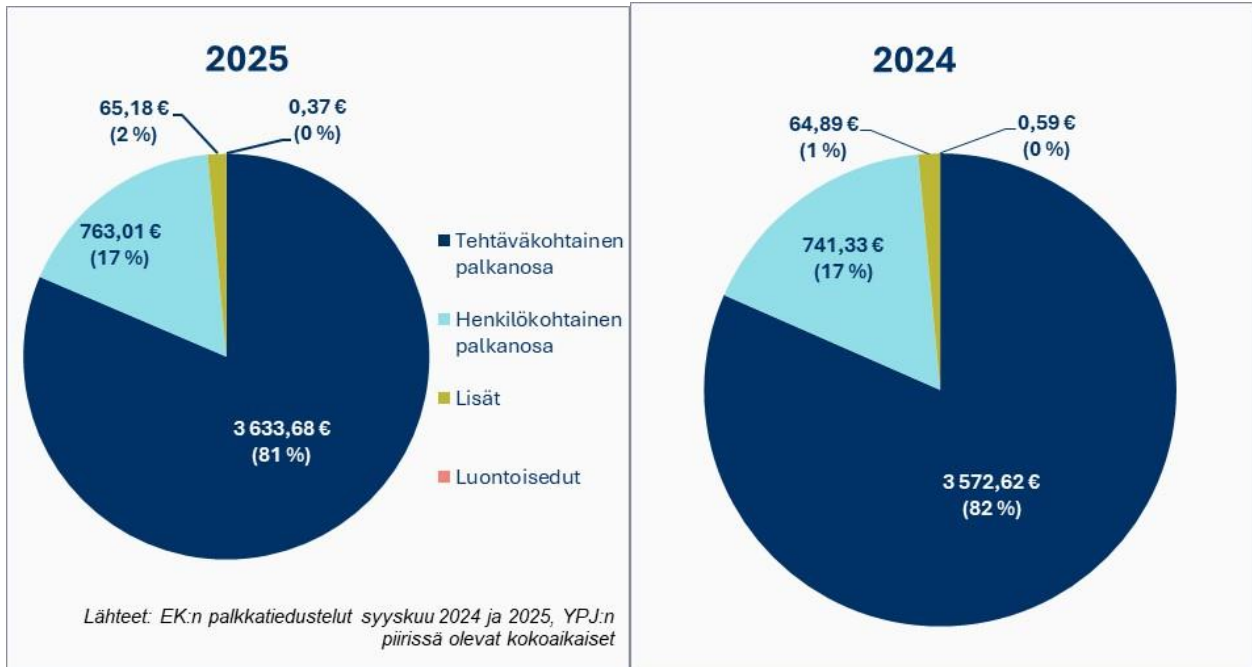
Miesten keskiansiot ylittivät naisten keskiansiot sekä opetus- ja tutkimushenkilöstössä että muussa asiantuntija- ja tukihenkilöstössä. Opetus- ja tutkimushenkilöstössä naisten keskiansio oli 93,2 prosenttia miesten keskiansiosta sekä muussa asiantuntija- ja tukihenkilöstössä 96,0 prosenttia. Pitkän aikavälin trendi on kuitenkin ollut tuloerojen tasoittuminen – kuten aiemmin todettua.

On huomattava, että näin karkealla tasolla tehty tarkastelu ei ota huomioon mahdollisia sukupuolten välisiä eroja esimerkiksi eri

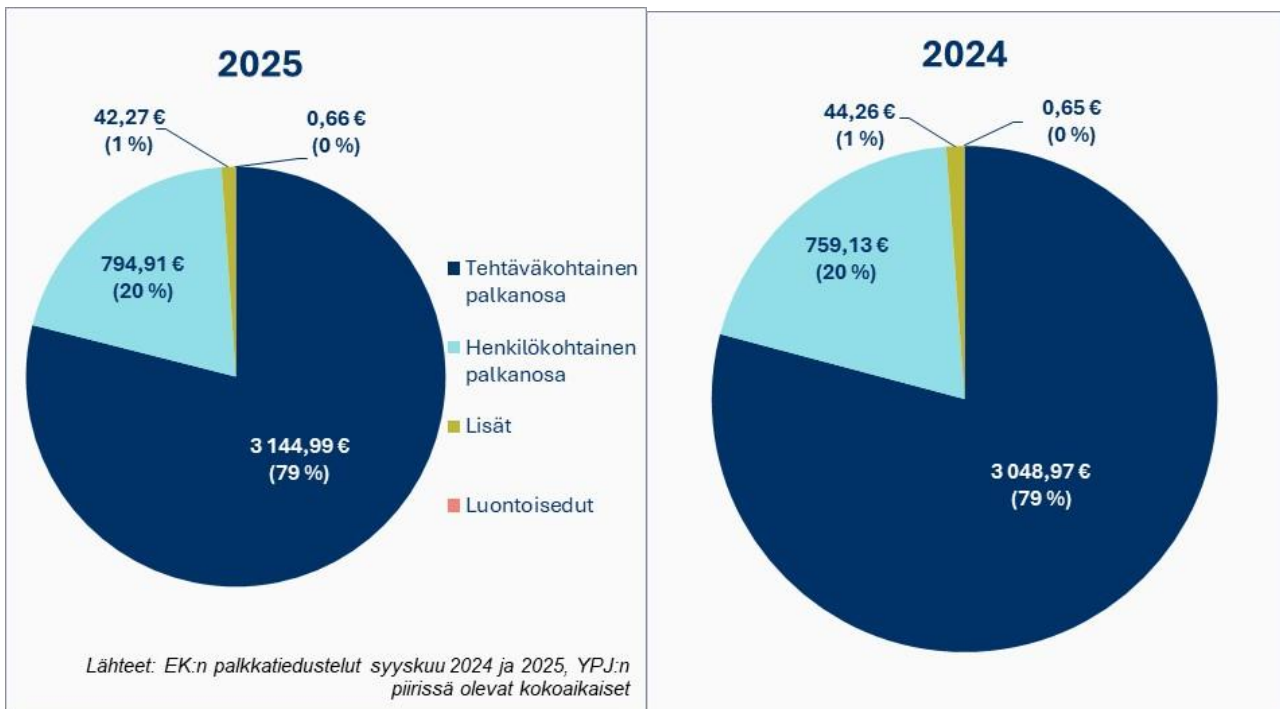
vaativuustason tehtäviin sijoittumisessa, tehtävistä suoriutumisessa tai koulutus- ja työkokemustaustassa. Tässä julkaisussa esitettyjen lukujen perusteella ei siis voida puhua sukupuolten välisestä selittämättömästä palkkaerosta, jolla tarkoitetaan samaa työtä tekevien ja ominaisuuksiltaan yhtäläisten naisten ja miesten välistä palkkaeroa. Tämän palkkaeron selvittäminen vaatisi useiden – tässä julkaisussa huomioimattomien – taustamuuttujien tarkastelua. Tällä karkeallakin tarkastelulla erot ovat kuitenkin poikkeuksellisen pieniä.

## Palkkauksen rakenne

Kuvio 12: Opetus- ja tutkimushenkilöstön palkkauksen rakenne 2024 ja 2025



Kuvio 13: Muun asiantuntija- ja tukihenkilöstön palkkauksen rakenne 2024 ja 2025



Palkkauksen rakenne yliopistoissa on yleisesti ottaen hyvin yksinkertainen. Tehtäväkohtainen ja henkilökohtainen palkanosa yhdessä kattavat lähes koko palkan. Tehtäväkohtaisen palkanosan osuus on henkilöstöryhmästä riippuen 79–81 prosenttia säännöllisen työajan ansiosta ja henkilökohtaisen palkanosan osuus

vastaavasti henkilöstöryhmästä riippuen 17–20 prosenttia. Jäljelle jäävä reilu prosentti muodostuu erilaisista lisistä, jotka on eritelty edellä säännöllisen työajan ansion kuvauksessa. Luontoisetujen osuus yliopistojen henkilöstön palkkauksessa on käytännössä olematon, vain yksittäisen prosentin sadasosien suuruinen.

# HARJOITTELUKOULUT

---

# AVAINLUKUJA HARJOITTELUKOULUJEN OPETUSHENKILÖS- TÖSTÄ

## Henkilöstömäärä

Taulukko 15: Henkilöstömäärät ja sukupuolijakaumat harjoittelukouluittain syyskuussa 2025				
Harjoittelukoulu	Lkm 2025	Muutos edellis- vuodesta (%)	Sukupuolijakauma	
			Miehiä (%)	Naisia (%)
Helsingin yliopisto	164	-1.2	26.8	73.2
Turun yliopisto	133	-11.3	21.8	78.2
Itä-Suomen yliopisto	139	12.1	26.6	73.4
Oulun yliopisto	103	1.0	32.0	68.0
Jyväskylän yliopisto	102	6.3	30.4	69.6
Åbo Akademi	91	1.1	24.2	75.8
Tampereen yliopisto	87	7.4	24.1	75.9
Lapin yliopisto	54	5.9	25.9	74.1
<b>YHTEENSÄ</b>	<b>873</b>	<b>1.5</b>	<b>26.5</b>	<b>73.5</b>

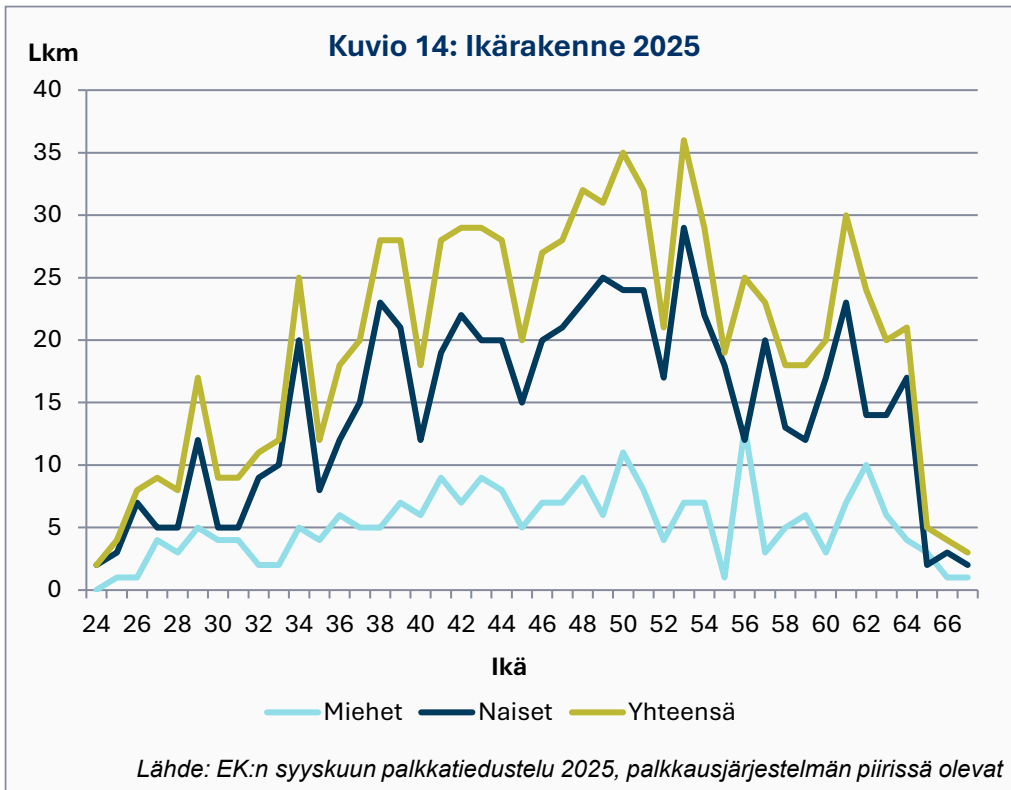
*Lähteet: EK:n palkkatiedustelut syyskuu 2024 ja 2025, palkkausjärjestelmän piirissä olevat*

Taulukossa 15 on esitettyä yliopistojen harjoittelukoulujen opetushenkilöstön määrät syyskuussa 2025 ja muutokset vuoden 2024 syyskuuhun verrattuna. Harjoittelukoulujen henkilöstömäärä nousi kokonaisuutena 13 opettajalla vuodesta 2024 ja oli 873 opettajaa. Opetushenkilöstöstä 73,5 prosenttia oli naisia.

Yliopistojen henkilöstömäärien tavoin myös harjoittelukoulujen opetushenkilöstön lukumäärät perustuvat Elinkeinoelämän keskusliiton EK:n vuosittaisen palkkatiedustelun aineistoon, joka kattaa kaikki koko syyskuun työsuhteessa olleet kuukausipalkkaiset toimihenkilöt ja työntekijät, joille on maksettu palkkaa. Aineisto sisältää myös kaikki tuntiopettajat. Aineisto ei sisällä palkansaajia, joiden työsuhde

ei ole kestänyt koko kuukautta eikä perhe-, opinto-, vuorottelu- tai muulla sellaisella vapaalla, sairauslomalla tai lomautettuna olevia palkansaajia, joilla ei ole ollut lainkaan palkkatuloja syyskuun aikana.

Taulukon 15 luvuissa, kuten kaikissa tässä julkaisussa esitettävissä harjoittelukouluja koskevissa taulukoissa ja kuvioissa, ovat mukana henkilöt, joiden palkkaus noudattaa yliopistojen harjoittelukoulujen opetushenkilöstön palkkausjärjestelmää. Tässä julkaisussa ei siis ole mukana niin kutsuttuja sopimuspalkkaisia, minkä vuoksi esitettävät tilastotiedot saattavat poiketa hieman EK:n julkaisemista syyskuun 2025 kuukausipalkkatilastoista.



Keski-ikä harjoittelukoulujen opetushenkilöstössä syyskuussa 2025 oli 48 vuotta. Suurin joukko muodostuu 45–55-vuotiaista, mutta ikärakenteet eroavat jonkin verran sukupuolten välillä. Miesten ikärakenne on hieman tasaisempi kuin naisten. Miesten mediaani-ikä oli 47 ja naisten 48. Tämä tarkoittaa, että

harjoittelukoulujen opetushenkilöstön miehistä puolet oli yli 47-vuotiaita ja naisista puolet yli 48-vuotiaita. Naisten ikärakenteessa on nähtävissä pieni notkahdus 1960–70-luvun vaihteessa syntyneiden kohdalla, mikä voi viestiä 1990-luvun laman vaikuttaneen naisten työllistymiseen harjoittelukouluissa.

## Vakinaisuus ja määräaikaisuus

Taulukko 16: Vakinaisten ja määräaikaisten osuudet sukupuolittain ja vaativuustasovälein 2025					
	Vakinaisia		Määräaikaisia		Vakinaisten osuuden muutos edellisvuodesta (%-yks.)
	lkm	%	lkm	%	
<b>Yhteensä</b>	<b>680</b>	<b>77.9</b>	<b>193</b>	<b>22.1</b>	<b>-1.1</b>
1 - 4	6	21.4	22	78.6	5.4
5 - 7	639	80.8	152	19.2	-0.8
8 - 11	35	64.8	19	35.2	-4.6
<b>Miehet</b>	<b>181</b>	<b>78.4</b>	<b>50</b>	<b>21.6</b>	<b>1.9</b>
1 - 4	2	22.2	7	77.8	5.6
5 - 7	161	80.5	39	19.5	2.2
8 - 11	18	81.8	4	18.2	7.9
<b>Naiset</b>	<b>499</b>	<b>77.7</b>	<b>143</b>	<b>22.3</b>	<b>-2.1</b>
1 - 4	4	21.1	15	78.9	5.3
5 - 7	478	80.9	113	19.1	-1.9
8 - 11	17	53.1	15	46.9	-12.3

*Lähteet: EK:n palkkatiedustelut syyskuu 2024 ja 2025, palkkausjärjestelmän piirissä olevat*

Syyskuussa 2025 harjoittelukoulujen opetushenkilöstöstä 78 prosenttia oli vakinaisessa työsuhteessa. Vakinaisessa työsuhteessa olevien osuus laski edellisvuoteen verrattuna 1,1 prosenttiyksikköä. Miehistä 78,4 prosenttia ja naisista 77,7 prosenttia toimi vakinaisessa työsuhteessa.

Kokonaisuudessaan naisilla vakinaisten osuus laski, kun taas miehillä osuus nousi vuodentakaisesta. Muutossuunnat ovat päinvastaisia edellisvuoteen verrattuna. Miehillä vakinaisten osuus kasvoi kaikilla vaativuustasoilla, kun taas naisilla nousua tapahtui vain alimmilla vaativuustasoilla ja keskimmäisten sekä ylimpien vaativuustasojen kohdalla vakinaisten osuus laski.

## Kokoaikaisuus ja osa-aikaisuus

Taulukko 17: Kokoaikaisten ja osa-aikaisten osuudet sukupuolittain ja vaativuustasovälein 2025					
	Kokoaikaisia		Osa-aikaisia		Kokoaikaisten osuuden muutos edellisvuodesta (%-yks.)
	lkm	%	lkm	%	
<b>Yhteensä</b>	<b>764</b>	<b>87.5</b>	<b>109</b>	<b>12.5</b>	<b>-0.3</b>
1 - 4	12	42.9	16	57.1	-13.1
5 - 7	701	88.6	90	11.4	0.1
8 - 11	51	94.4	3	5.6	2.6
<b>Miehet</b>	<b>205</b>	<b>88.7</b>	<b>26</b>	<b>11.3</b>	<b>1.0</b>
1 - 4	3	33.3	6	66.7	16.7
5 - 7	181	90.5	19	9.5	1.6
8 - 11	21	95.5	1	4.5	-0.2
<b>Naiset</b>	<b>559</b>	<b>87.1</b>	<b>83</b>	<b>12.9</b>	<b>-0.7</b>
1 - 4	9	47.4	10	52.6	-21.1
5 - 7	520	88.0	71	12.0	-0.4
8 - 11	30	93.8	2	6.3	5.3

*Lähteet: EK:n palkkatiedustelut syyskuu 2024 ja 2025, palkkausjärjestelmän piirissä olevat*

Vuoden 2025 syyskuussa kokoaikaista työtä tekevien osuus harjoittelukoulujen opetushenkilöstössä oli 87,5 prosenttia. Määrä oli laskenut 0,3 prosenttiyksikköä vuodentakaiseen verrattuna. Edeltävällä tilastointijaksolla kokoaikaisten osuus oli laskenut enemmän, noin kahden prosenttiyksikön verran.

Sukupuolittain tarkasteltuna miehillä kokoaikaisten osuus nousi yhden prosentin syyskuusta 2024. Miesten kohdalla eniten nousua tapahtui alimmissa vaativuustasoissa - 16,7 prosenttiyksikköä. Naisten kohdalla

kokoaikaisten osuus väheni. Myös naisilla suurin muutos (vaikkakin eri suuntainen) tapahtui alimmissa vaativuustasoissa ollen 21,1 prosenttiyksikköä laskua.

On huomattava, että lukumäärät vaativuustasoväleillä 1–4 ja 8–11 kautta linjan ovat niin pieniä, että jo yksittäisten työsuhteiden muutokset heilauttavat prosentuaalisia osuuksia merkittävästi. Enemmän työntekijöitä kattavalla vaativuustasovälillä 5–7 miesten kokoaikaisten osuus nousi 1,6 prosenttiyksikköä ja naisilla laski 0,4 prosenttiyksikköä.

# ANSIOKEHITYS

## Säännöllisen työajan ansio

Säännöllisen työajan ansio sisältää harjoittelukoulujen opetushenkilöstöllä seuraavat palkanosat:

- vaativuustason mukainen tehtäväkohtainen palkanos
- suoriutumisen mukainen henkilökohtainen palkanos
- erillinen henkilökohtainen lisä
- siirtymälisä
- siirtymäajan tasaus
- aiemmin voimassa olleeseen virka- ja työehtosopimukseen perustuva palkan takuuosa
- hallintotehtäväpalkkio
- luontoisetujen verotusarvo
- erityistehtävien korvaukset
- ylituntipalkkiot

Kaikki tässä julkaisussa esiteltävät ja käsiteltävät palkka- ja ansiokehitystilastot on laskettu aineistosta, joka käsittää ainoastaan kokoaikaiset, täyttä opetusvelvollisuutta tekevät, henkilöt. Tämä johtuu siitä, että osa-aikaisten henkilöiden palkka on usein luonnollisesti kokoaikaisia henkilöitä alempi ja näiden mukaan ottaminen tilastoon vääristäisi todellista kuvaa

ansiotasoista, sillä lyhyemmän työajan vaikutusta ei voida luotettavasti eliminoida laskennoissa.

Tässä luvussa käytettävissä tilastoissa käytetään poikkeuksetta ansiokäsitteenä säännöllisen työajan ansiota (STA).

## Ansiokehitys ja sopimuskorotukset 2024–2025

Taulukko 18: Kokoaikainen henkilöstö 2024 ja 2025		
	2024	2025
Kaikki henkilöt	752	764
Identtiset henkilöt	646	646
Järjestelmäidenttiset henkilöt	640	640

*Lähteet: EK:n palkkatiedustelut syyskuu 2024 ja 2025, palkkausjärjestelmän piirissä olevat*

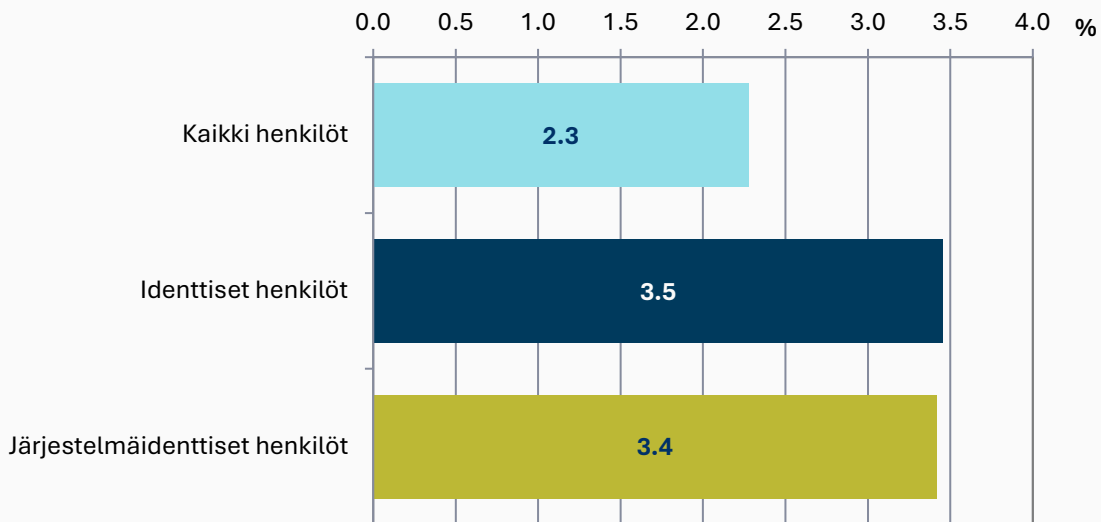
Taulukko 19: Henkilöstön vaihtuvuus 2024-2025				
	Henkilöstö- määrä 2025	Vaati- keskiarvo 2025	Henki- keskiarvo 2025	STA- keskiarvo
<b>YHTEENSÄ 2025 (identtiset + uudet)<sup>5</sup></b>	<b>735</b>	<b>5.81</b>	<b>24.71</b>	<b>5 240</b>
Identtiset henkilöt 2024-2025 <sup>5</sup>	647	5.88	25.44	5 312
Uudet henkilöt 2025	88	5.32	19.31	4 710
Pois jääneet henkilöt 2024	78	5.63	22.23	4 863

*Lähteet: EK:n palkkatiedustelut syyskuu 2024 ja 2025, YPJ:n piirissä olevat kokoaikaiset*

Taulukko 20: Kokoaikaisen henkilöstön ansio 2024 ja 2025		
	2024	2025
Kaikki henkilöt	5 107	5 224
Identtiset henkilöt	5 136	5 313
Järjestelmäidenttiset henkilöt	5 146	5 321

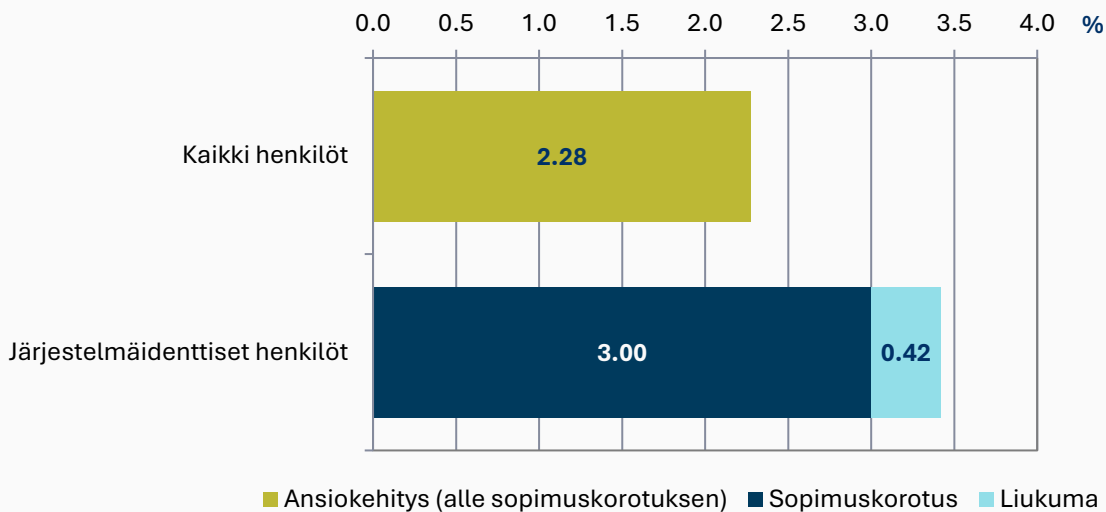
*Lähteet: EK:n palkkatiedustelut syyskuu 2024 ja 2025, palkkausjärjestelmän piirissä olevat*

**Kuvio 15: Kaikkien, identtisten ja järjestelmäidenttisten henkilöiden ansiokehitys 2024-2025**



Lähteet: EK:n palkkatiedustelut syyskuu 2024 ja 2025, palkkausjärjestelmän piirissä olevat

**Kuvio 16: Ansiokehitys 2024-2025: Sopimuskorotukset ja liukuma**



Lähteet: EK:n palkkatiedustelut syyskuu 2024 ja 2025, palkkausjärjestelmän piirissä olevat kokoaikaiset

Harjoittelukoulujen kokoaikaisen opetushenkilöstön lukumäärä nousi noin 1,6 prosentilla, 12 henkilöllä, syyskuusta 2024 syyskuuhun 2025. Syyskuun 2025 764 henkilöstä 646 esiintyi aineistossa myös syyskuussa 2024, joista 640 samassa harjoittelukoulussa ja henkilöstöryhmässä. Identtisistä henkilöistä 6 kuului siis edeltävänä vuonna muiden yliopistojen henkilökuntaan, opetus- ja tutkimushenkilöstöön, muuhun asiantuntija- ja tukihenkilöstöön tai oli kokonaan ilman arviointijärjestelmää sopimuspalkkaisuuden tai juuri alkaneen työsuhteen vuoksi. Henkilöstömäärän vähäisen muutoksen ansiosta vuosien 2024 ja 2025 aineistoista laskettuja lukuja voidaan pitää keskenään hyvin vertailukelpoisina. Vaihtuvuutta harjoittelukoulujen opetushenkilöstössä oli 11,3 prosenttia<sup>5</sup>.

Syyskuussa 2025 harjoittelukoulujen opetushenkilöstöön kuulunut ansaitsi keskimäärin 5 224 euroa. Nousua tässä oli 117 euroa. Nousua oli niin tehtävä- kuin henkilökohtaisessa palkassa. Ylituntipalkkioita saaneiden määrä nousi hieman. Ylituntipalkkioiden määrä nousi absoluuttisesti, mutta ei per saaja. Identtiset, vähintään vuoden kokoaikaisesti työsuhteessa olleet, ansaitsivat keskimäärin 5 313 euroa.

Syyskuusta 2024 syyskuuhun 2025 harjoittelukoulujen opetushenkilöstöllä keskimääräinen kuukausiansio nousi 2,3 prosenttia kaikilla henkilöillä (2,5 prosenttia vuonna 2024). Identtisillä henkilöillä keskimääräinen ansio nousi 3,5 prosenttia (3,2 prosenttia vuonna 2024) ja järjestelmäidenttisillä henkilöillä nousu oli 3,4 prosenttia (3,1 prosenttia vuonna 2024).

Identtisten henkilöiden ansiokehitys oli kaikkien henkilöiden ansiokehitystä 1,2

prosenttiyksikön nopeampaa. Kaikkien henkilöiden joukossa ovat myös ne palkansaajat, jotka esiintyvät tilastossa ainoastaan toisena tarkasteluajankohtana. Tällöin rakenteelliset tekijät, kuten uusien henkilöiden palkkaaminen ja ensimmäisenä tarkasteluajankohtana palveluiden henkilöiden poistuminen aineistosta tilastokauden aikana vaikuttavat henkilöstöryhmän ansiokehitykseen.

Merkittävä syy kaikkien ja identtisten henkilöiden ansiokehityksen eroihin on uusien palkattujen henkilöiden matalampi aloituspalkka verrattuna aiemmin ja pidempään palvelleiden ansiotasoon. Harjoittelukoulujen opetushenkilöstön uusien, tilastokauden aikana palkattujen kokoaikaisten työntekijöiden keskipalkka syyskuussa 2025 oli 89 prosenttia (89 prosenttia vuonna 2024) niin sanottujen vanhojen, kumpanakin vuonna tilastossa esiintyvien työntekijöiden palkoista. Kaikkien henkilöiden ansiokehitysprosentti kertookin paremmin kyseisen henkilöstöryhmän keskiansiossa vuoden aikana tapahtuneen muutoksen, kun taas identtisten ansiokehitys kuvaa henkilöiden urakehityksen ja tehtävästä toiseen siirtymisen myötä syntyvää ansiokehitystä.

Tilastokaudelle ajoittui 2,5 prosentin yleiskorotus ja 0,5 prosentin paikallinen erä – edellisen kauden sopimuskorotusten oltua 2 prosenttia. Ansiokehitys harjoittelukoulujen kaikkienkin henkilöiden osalta alitti tämän 0,7 prosenttiyksikköä. Järjestelmäidenttisten henkilöiden ansiokehitys oli sopimuskorotuksia 0,4 prosenttiyksikköä korkeampi ollen 3,4 prosenttia (3,1 prosenttia vuonna 2024). Kaikkien identtisiä matalampaan ansiokehitykseen vaikuttaa

---

<sup>5</sup> Vaihtuvuus on laskettu kaavalla  $\frac{(\text{uudet henkilöt} + \text{pois jääneet henkilöt})}{2}$  henkilöstö syyskuussa 2025

edellä mainittu vaihtuvuus, joka tyypillisesti laskee kaikkien henkilöiden ansiokehitystä.

## Ansiokehitys vaativuustasovälein

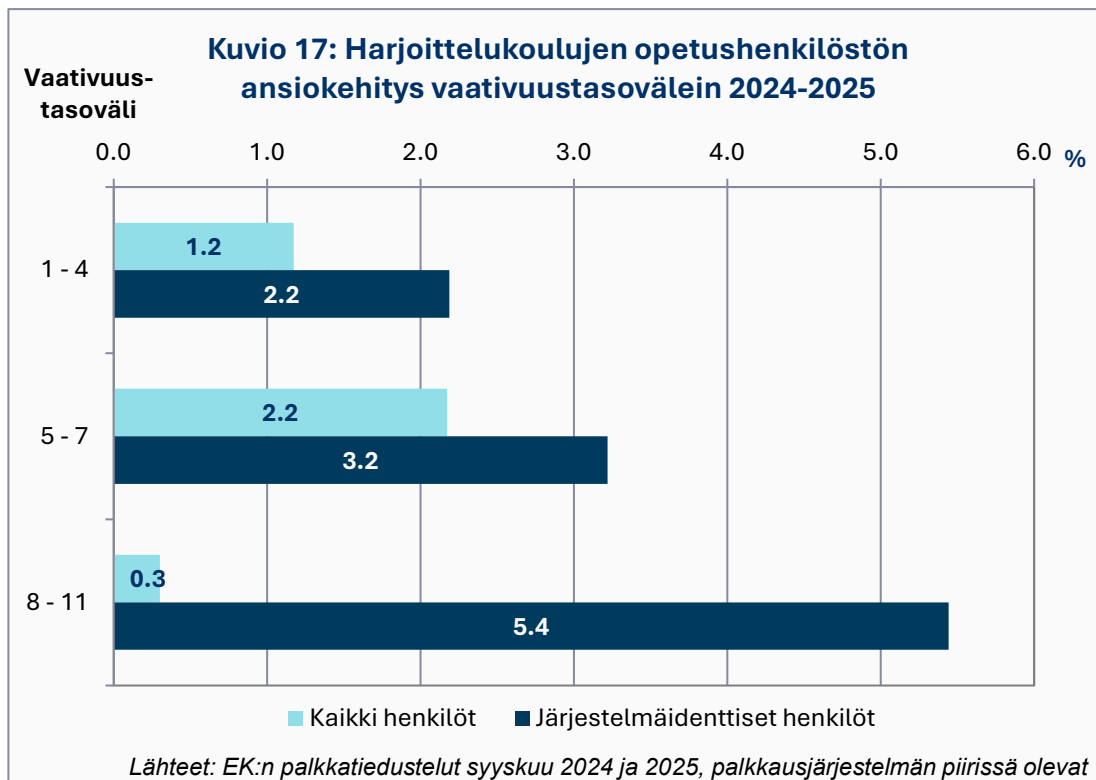
Taulukko 21: Kokoaikainen henkilöstö vaativuustasoittain 2024 ja 2025				
Vaativuus-taso	Kaikki henkilöt		Järjestelmäidenttiset henkilöt	
	2024	2025	2024	2025
1	0	0	0	0
2	1	0	0	0
3	0	0	0	0
4	13	12	8	5
5	331	347	278	271
6	305	301	267	267
7	57	53	49	49
8	14	19	12	17
9	3	5	3	5
10	21	20	18	19
11	7	7	5	7
<b>YHTEENSÄ</b>	<b>752</b>	<b>764</b>	<b>640</b>	<b>640</b>

*Lähteet: EK:n palkkatiedustelut syyskuu 2024 ja 2025, palkkausjärjestelmän piirissä olevat kokoaikaiset*

Vaativuustasovälein tarkasteltuna harjoittelukoulujen opetushenkilöstön ansiokehityksessä oli eroja. Tosin täytyy huomata, että henkilöstöä on varsin vähän matalammilla ja korkeammilla vaativuustasoilla.

Kaikkien henkilöiden ansiokehitys oli matalampaa kuin järjestelmäidenttisten henkilöiden kaikilla vaativuustasoväleillä. Kaikkien henkilöiden ansiokehitys oli hitainta ylimmällä vaativuustasovälillä.

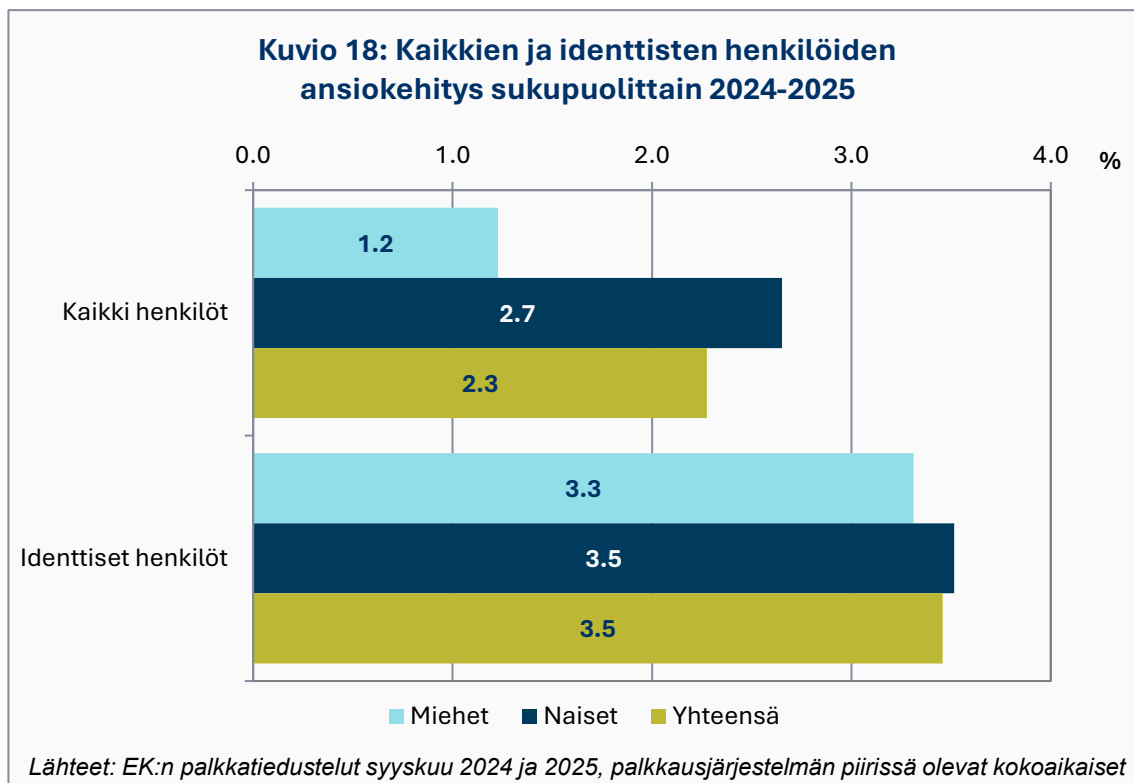
Järjestelmäidenttisillä ansiot nousivat sopimuskorotuksia enemmän kaikilla vaativuustasoväleillä. Merkittäväntä kasvu oli vaativuustasovälillä 8–11, päinvastoin kuin kaikkien henkilöiden kohdalla. Vaativuustasovälin sisällä suurin ero kaikkien henkilöiden ja järjestelmäidenttisten henkilöiden ansiokehityksen välillä olikin juuri tasoilla 8–11 ollen 5,1 prosenttiyksikköä. Järjestelmäidenttisten henkilöiden ansioiden kasvu vaativuustasoväleillä 8–11 oli 5,4 prosenttia ja välillä 5–7 3,2 prosenttia.



## Keskiansiot ja ansiokehitys sukupuolittain

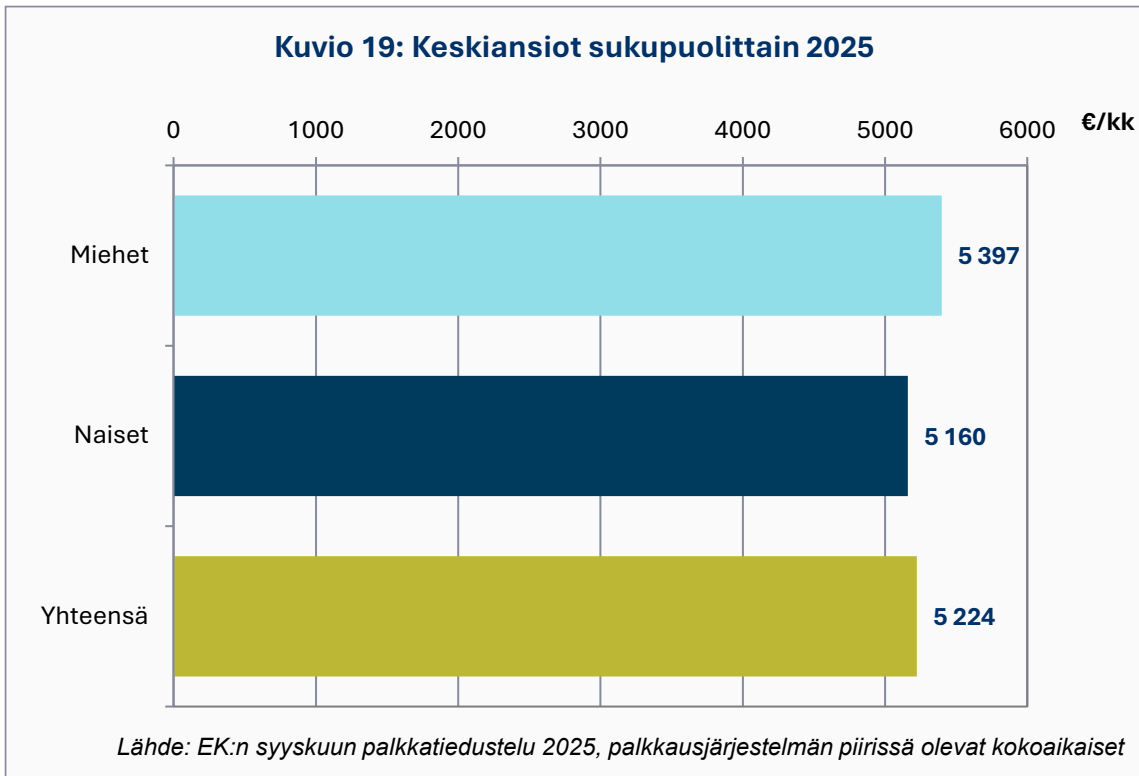
Taulukko 22: Kokoaikainen henkilöstö sukupuolittain 2024 ja 2025		
	2024	2025
<b>KAIKKI HENKILÖT</b>		
Miehet	199	205
Naiset	553	559
Yhteensä	752	764
<b>IDENTTISET HENKILÖT</b>		
Miehet	177	177
Naiset	469	469
Yhteensä	646	646

*Lähteet: EK:n palkkatiedustelut syyskuu 2024 ja 2025, palkkausjärjestelmän piirissä olevat kokoaikaiset*



Sukupuolittain tarkasteltuna kaikilla henkilöillä naisten keskiansio nousi syyskuusta 2024 syyskuuhun 2025 2,7 prosentilla. Vastaavasti miesten keskiansio nousi 1,2 prosenttia. Identtisiä henkilöitä tarkasteltaessa naisten ansion

nousu oli 3,5 prosenttia miesten ansioiden noustessa 3,3 prosenttia. Naisten miehiä nopeampi ansioiden nousu jatkui tällä tilastojaksolla vuoden 2024 tapaan, vuoden 2023 tauon jälkeen.



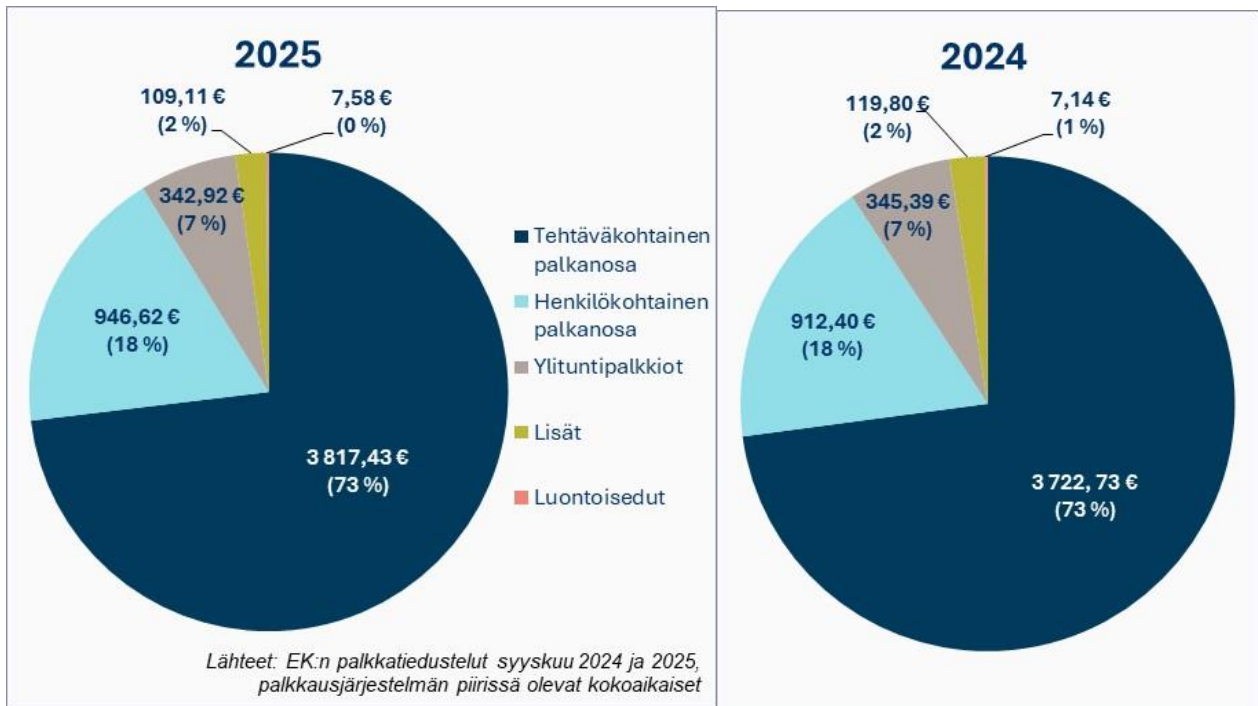
Harjoittelukoulujen opetushenkilöstön keski-ansioissa sukupuolten väliset erot olivat miesten eduksi: miesten keskiansio syyskuussa 2025 ylitti naisten keskiansion 237 eurolla. Prosentuaalisesti naisten keskiansio oli noin 96 prosenttia (94 prosenttia vuonna 2024) miesten keskiansiosta.

On huomattava, että näin karkealla tasolla tehty tarkastelu ei ota huomioon mahdollisia sukupuolten välisiä eroja esimerkiksi eri

vaativuustason tehtäviin sijoittumisessa, tehtävistä suoriutumisessa tai koulutus- ja työkokemustaustassa. Toisin sanoen tässä julkaisussa esitettyjen lukujen perusteella ei voida puhua sukupuolten välisestä selittämättömästä palkkaerosta, jolla tarkoitetaan samaa työtä tekevien ja ominaisuuksiltaan yhtäläisten naisten ja miesten välistä palkkaeroa. Tämän palkkaeron selvittäminen vaatisi useiden – tässä julkaisussa huomioimattomien – taustamuuttujien tarkastelua.

## Palkkauksen rakenne

Kuvio 20: Harjoittelukoulujen opetushenkilöstön palkkauksen rakenne 2024 ja 2025



Palkkauksen rakenne harjoittelukouluissa on yleisesti ottaen melko yksinkertainen. Tehtäväkohtainen ja henkilökohtainen palkanosa yhdessä kattavat reilut 90 prosenttia palkasta. Merkittävä palkanosa edellä mainittujen lisäksi ovat ylituntipalkkiot, joiden osuus syyskuussa 2025 oli noin 7 prosenttia kokonaispalkasta. Jäljelle jäävä vajaa 3 prosenttia säännöllisen työajan ansiosta koostuu erilaisista lisistä ja luontoiseduista.

# LIITTEET

## Liite 1: Yliopistojen henkilöstön jakautuminen vaativuustasoihin ja suorituskategoriaihin tai -luokkiin 2025

Opetus- ja tutkimushenkilöstö 2025 (lkm)					
Vaaitaso	Suorituskategoria				Yhteensä
	I	II	III	IV	
1	125	205	196		526
2	1 861	1 072	202	19	3 154
3	654	436	167	8	1 265
4	470	350	207	17	1 044
5	1 257	1 822	430	33	3 542
6	531	1 635	646	99	2 911
7	175	863	508	99	1 645
8	40	356	242	32	670
9	55	502	400	77	1 034
10	7	99	114	44	264
11	1	9	10	3	23
<b>Yhteensä</b>	<b>5 176</b>	<b>7 349</b>	<b>3 122</b>	<b>431</b>	<b>16 078</b>

*Lähde: EK:n syyskuun palkkatiedustelu 2025, YPJ:n piirissä olevat kokoaikaiset*

Opetus- ja tutkimushenkilöstö 2025 (lkm)												
Vaaitaso	Suoritusluokka										Yhteensä	
	6-10%	10,01-14%	14,01-18%	18,01-22%	22,01-26%	26,01-30%	30,01-34%	34,01-38%	38,01-42%	42,01-46%		46,01-50%
1	27	28	58	42	166	9		196				526
2	465	224	1 012	761	319	70	170	85	29	15	4	3 154
3	162	79	353	286	141	45	84	83	24	7	1	1 265
4	130	55	237	227	108	48	76	117	29	13	4	1 044
5	181	219	675	903	581	457	259	167	67	23	10	3 542
6	58	91	304	558	568	483	325	278	147	74	25	2 911
7	13	21	105	234	325	295	227	205	121	61	38	1 645
8	3	7	22	80	118	140	116	104	48	20	12	670
9		4	32	116	178	188	189	156	94	39	38	1 034
10	1	2	4	16	32	43	53	45	24	16	28	264
11			1	1	3	5	3	4	3		3	23
<b>Yhteensä</b>	<b>1 040</b>	<b>730</b>	<b>2 803</b>	<b>3 224</b>	<b>2 539</b>	<b>1 783</b>	<b>1 502</b>	<b>1 440</b>	<b>586</b>	<b>268</b>	<b>163</b>	<b>16 078</b>

*Lähde: EK:n syyskuun palkkatiedustelu 2025, YPJ:n piirissä olevat kokoaikaiset*

LKM
0-50
51-100
101-150
151-200
201-250
251-300
301-350
351-400
yli 400

Muu asiantuntija- ja tukihenkilöstö 2025 (lkm)					
Vaatitaso	Suorituskategoria				Yhteensä
	I	II	III	IV	
2	32	11	1		44
3	12	10	5		27
4	181	147	45	2	375
5	128	236	117	12	493
6	199	519	274	36	1028
7	233	672	353	54	1312
8	392	910	321	33	1656
9	699	1322	316	26	2363
10	383	813	309	23	1528
11	128	433	227	20	808
12	24	135	105	18	282
13	4	28	34	8	74
14		5	5		10
15		1	2		3
	2 415	5 242	2 114	232	10 003

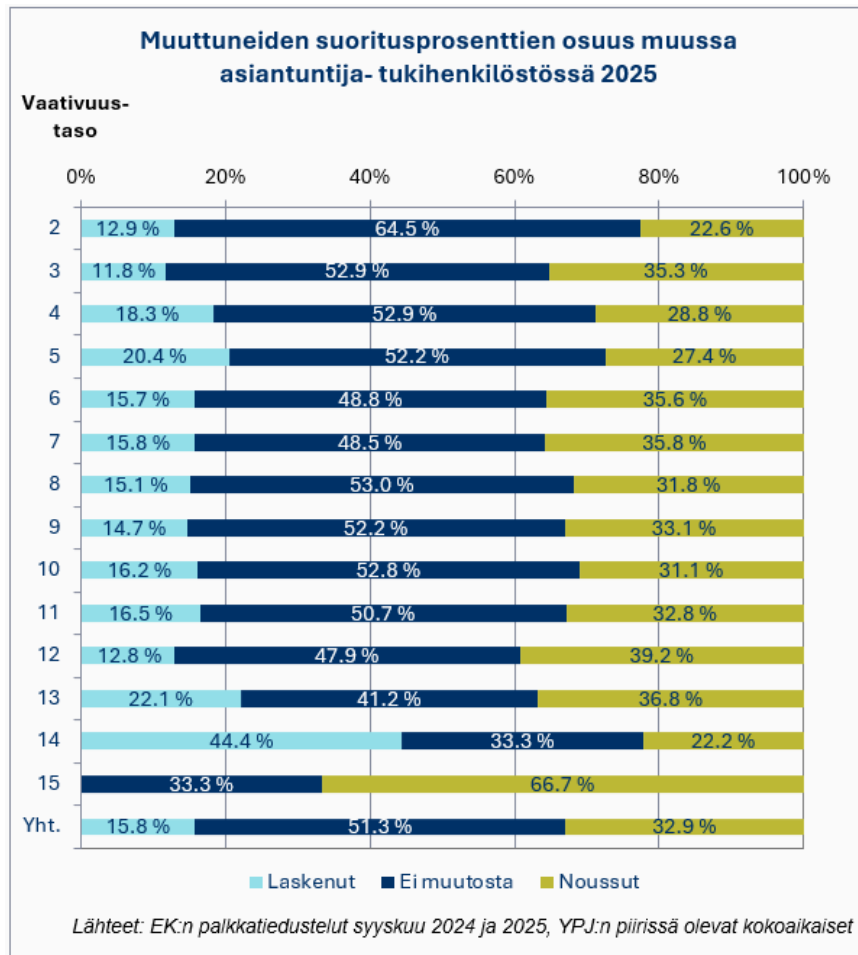
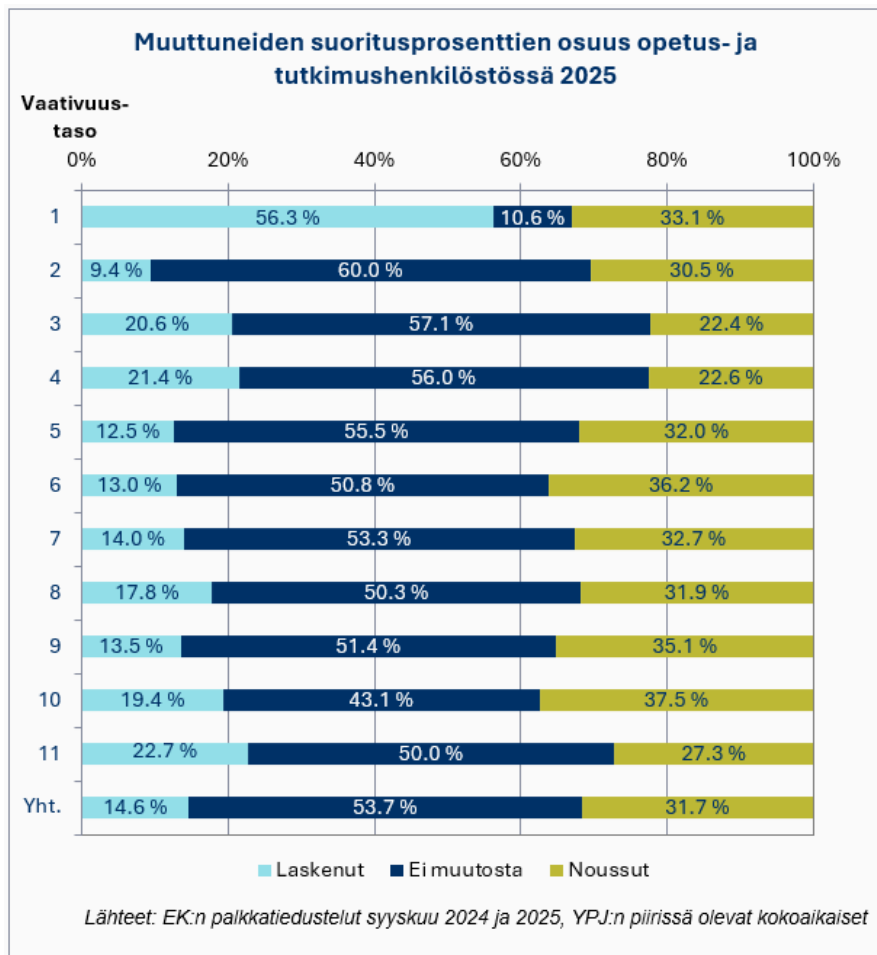
Lähde: EK:n syyskuun palkkatiedustelu 2025, YPJ:n piirissä olevat kokoaikaiset

Muu asiantuntija- ja tukihenkilöstö 2025 (lkm)													
Vaatitaso	Suoritusluokka											Yhteensä	
	6-10%	10,01-14%	14,01-18%	18,01-22%	22,01-26%	26,01-30%	30,01-34%	34,01-38%	38,01-42%	42,01-46%	46,01-50%		
2	7	5	12	16	3		1						44
3	2	1	6	8	4	1			2	3			27
4	60	23	89	62	45	35	33	24	2	2			375
5	20	25	62	99	68	78	62	50	17	10	2		493
6	22	42	97	184	164	184	122	122	55	28	8		1028
7	31	44	130	208	219	222	171	155	78	40	14		1312
8	43	72	198	382	319	239	175	129	66	22	11		1656
9	70	169	343	529	512	339	207	118	50	19	7		2363
10	45	99	172	286	303	248	186	110	56	18	5		1528
11	9	18	67	143	167	132	99	92	61	14	6		808
12	4	5	10	38	63	29	58	38	19	13	5		282
13			4	9	7	11	11	16	8	5	3		74
14				1	1	3	2	2	1				10
15						1		2					3
	313	503	1 190	1 965	1 875	1 522	1 127	860	416	171	61		10 003

Lähde: EK:n syyskuun palkkatiedustelu 2025, YPJ:n piirissä olevat kokoaikaiset

LKM
0-50
51-100
101-150
151-200
201-250
251-300
301-350
351-400
yli 400

## Liite 2: Yliopistojen henkilöstön jakautuminen henkilökohtaisen palkanosan prosentin muutoksen mukaan 2025



Liite 3: Harjoittelukoulujen opetushenkilöstön jakautuminen vaativuustasoihin ja suorituskategorioiden tai -luokkiin 2025

Opetushenkilöstö 2025 (lkm)					
Vaatitaso	Suorituskategoria				Yhteensä
	I	II	III	IV	
1					0
2					0
3					0
4	9	2	1		12
5	118	198	31		347
6	45	199	55	2	301
7		31	17	5	53
8	2	10	7		19
9	2	2	1		5
10	1	8	10	1	20
11		3	3	1	7
<b>Yhteensä</b>	177	453	125	9	764

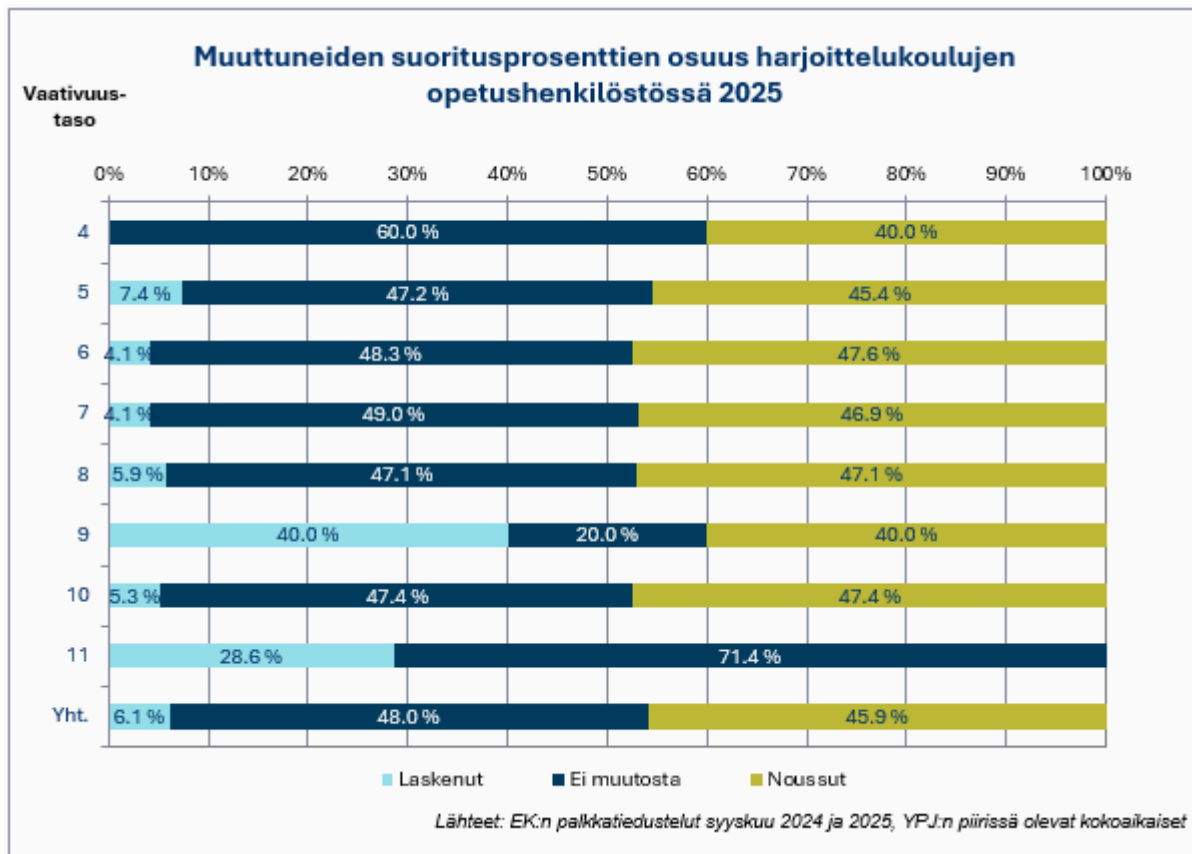
Lähde: EK:n syyskuun palkkatiedustelu 2025, YPJ:n piirissä olevat kokoaikaiset

Opetushenkilöstö 2025 (lkm)												
Vaatitaso	Suoritusluokka											Yhteensä
	6-10%	10,01-14%	14,01-18%	18,01-22%	22,01-26%	26,01-30%	30,01-34%	34,01-38%	38,01-42%	42,01-46%	46,01-50%	
1												0
2												0
3												0
4		8	1	1	1		1					12
5	10	37	57	88	64	48	27	13	3			347
6	1	16	21	49	69	74	49	14	6	2		301
7				2	9	18	9	8	2	4	1	53
8			2	1	4	4	6	1	1			19
9			1	2	1			1				5
10			1	2	2	3	4	4	3	1		20
11					1	2	1	1	1	1		7
<b>Yhteensä</b>	11	61	83	145	151	149	97	42	16	8	1	764

Lähde: EK:n syyskuun palkkatiedustelu 2025, YPJ:n piirissä olevat kokoaikaiset

LKM
0-50
51-100
101-150
151-200
201-250
251-300
301-350
351-400
yli 400

**Liite 4: Harjoittelukoulujen opetushenkilöstön jakautuminen henkilökohtaisen palkanosan prosentin muutoksen mukaan 2025**



## Liite 5: Yliopistojen yleisimmät ammattinimikkeet ja keskiansiot 2025

### Opetus- ja tutkimushenkilöstö

Nimike	Yhteensä 2025	STA km. 2025
VÄITÖSKIRJATUTKIJA	5453	2 941.86 €
TUTKIJATOHTORI	2494	4 099.72 €
PROFESSORI	2009	8 125.98 €
YLIOPISTONLEHTORI	1696	5 117.15 €
YLIOPISTO-OPETTAJA	1350	4 158.76 €
YLIOPISTOTUTKIJA	739	5 103.87 €
PROJEKTITUTKIJA	621	3 209.89 €
TUTKIMUSAVUSTAJA	480	2 479.71 €
NUOREMPI TUTKIJA	395	3 106.03 €
APULAISPROFESSORI	385	6 176.62 €
VANHEMPI YLIOPISTONLEHTORI	362	5 996.37 €
LEHTORI	282	4 903.40 €
TUTKIJA	272	3 248.01 €
AKATEMIATUTKIJA	238	5 030.60 €
ASSOCIATE PROFESSOR (TENURE TRACK)	212	6 043.30 €
ERIKOISTUTKIJA	185	4 347.80 €
KLIININEN OPETTAJA	181	4 994.66 €
ASSOCIATE PROFESSOR	146	7 789.67 €
PROJEKTITYÖNTEKIJÄ	110	4 037.56 €
ASSISTANT PROFESSOR (TENURE TRACK)	92	5 204.83 €
TUTKIJAOPETTAJA	89	6 041.94 €
AKATEMIALEHTORI	87	4 484.90 €
STAFF SCIENTIST	84	5 283.34 €
TUTKIMUSKOORDINAATTORI	83	4 851.97 €
TUTKIMUSJOHTAJA	79	7 109.07 €
VANHEMPI TUTKIJA	57	5 461.28 €
ERIKOISTUTKIJA SR	54	5 102.74 €
FULL PROFESSOR (TENURE TRACK)	40	8 167.73 €
PROJEKTIPÄÄLLIKKÖ	38	4 635.35 €
TUTKIMUSPÄÄLLIKKÖ	36	5 149.58 €
TUTKIMUSASSISTENTTI	34	2 780.74 €
RESEARCH FELLOW	32	4 806.61 €
NUOREMPI APULAISPROFESSORI	32	4 973.51 €
AKATEMIAN TUTKIJATOHTORI	26	4 356.73 €
INTENDENTTI	14	4 942.76 €
VANHEMPI KLIININEN OPETTAJA	14	5 910.71 €
TUTKIMUSPROFESSORI	12	7 767.21 €
VIERAILEVA TUTKIJA	10	3 401.84 €

## Muu henkilöstö

Nimike	Yhteensä 2025	STA km. 2025
ASIAANTUNTIJA	748	4 490.22 €
SUUNNITTELIJA	467	3 778.85 €
KOORDINAATTORI	333	3 830.23 €
TIETOASIAANTUNTIJA	266	4 054.61 €
KOULUTUSSUUNNITTELIJA	225	3 882.39 €
IT-ASIAANTUNTIJA	222	4 329.06 €
PROJEKTIPÄÄLLIKKÖ	191	4 622.72 €
LABORATORIOMESTARI	188	3 154.06 €
PROJEKTITUTKIJA	176	3 332.93 €
LABORATORIOINSINÖÖRI	165	4 378.85 €
TUTKIMUSTEKNIKKO	159	3 268.69 €
JÄRJESTELMÄASIAANTUNTIJA	157	4 831.83 €
HENKILÖSTÖASIAANTUNTIJA	152	4 424.80 €
PROJECT CONTROLLER	141	3 419.09 €
CONTROLLER	141	4 513.10 €
PÄÄLLIKKÖ	135	6 357.79 €
KOULUTUSASIAANTUNTIJA	131	3 836.09 €
PROJEKTISUUNNITTELIJA	127	3 559.62 €
PROJEKTIKOORDINAATTORI	108	3 713.17 €
TEKNINEN AVUSTAJA	107	2 577.63 €
IT-TUKIHENKILÖ	99	3 030.29 €
HENKILÖSTÖKOORDINAATTORI	99	3 536.62 €
LABORATORIOTEKNIKKO	98	3 159.08 €
LABORATORIOKOORDINAATTORI	95	3 727.79 €
KIRJASTOSIHTTEERI	94	2 944.77 €
PALVELUPÄÄLLIKKÖ	92	5 512.17 €
ERIKOISASIAANTUNTIJA	92	5 165.84 €
OPINTOSIHTTEERI	91	2 929.01 €
TUTKIMUSAVUSTAJA	91	2 451.47 €
VIESTINTÄASIAANTUNTIJA	89	4 277.33 €
TALOUSASIAANTUNTIJA	86	3 971.93 €
IT-SUUNNITTELIJA	86	3 497.36 €
TIETOJÄRJESTELMÄASIAANTUNTIJA	83	4 335.49 €
JOHDON ASSISTENTTI	75	3 681.40 €
TALOUSSIHTTEERI	67	3 140.30 €
JURISTI	67	5 824.01 €
SIHTTEERI	66	3 176.69 €
OPINTOKOORDINAATTORI	65	3 577.21 €
ERIKOISLABORATORIOMESTARI	63	3 226.37 €
VAHTIMESTARI	63	2 804.83 €
KEHITTÄMISPÄÄLLIKKÖ	62	5 761.40 €
KOULUTUSASSISTENTTI	62	2 959.47 €
JÄRJESTELMÄSUUNNITTELIJA	61	3 791.33 €

## **Sivistysala ry**

PL 30 (Eteläranta 10), 00131 Helsinki

Puhelin 09 1728 5700

[www.sivista.fi](http://www.sivista.fi)

### **Lisätietoja:**

Pääekonomisti

Harri Hietala

Puhelin 09 1728 5718

[harri.hietala@sivista.fi](mailto:harri.hietala@sivista.fi)



Sivistysala ry • Eteläranta 10, 00130 Helsinki  
p. 09 1728 5700 • [www.sivista.fi](http://www.sivista.fi)